

**Graydon studie.**  
**Minder faillissementen  
en laagste jobverlies door  
bankroet sedert begin van  
de crisis.**

**GRAYDON**  
open in business



Overname en gebruik van dit onderzoek wordt aangemoedigd bronvermelding "Graydon Belgium". Deze brochure is louter ter informatie opgesteld. De gegevens zijn ontwikkeld en verwerkt op basis van de Graydon-databanken. Uitgever, informatieverstrekker noch auteurs kunnen aansprakelijk gesteld worden voor mogelijke onnauwkeurigheden. De uiteindelijke interpretatie van de gegevens is voor rekening van de lezer.

**Gelieve als bron 'Graydon Belgium' te vermelden**

**Graydon Belgium nv**  
Uitbreidingstraat 84-b1  
2600 Berchem

Contact: Eric Van den Broele  
Tel.: 03 280 88 55  
[www.graydon.be](http://www.graydon.be)

## Inhoudsopgave

Samenvatting - Resumé .....	6
Geografische tendensen .....	8
Evolutie op regionaal niveau.....	8
Evolutie op provinciaal niveau .....	10
Evolutie op arrondissementsniveau: van januari tot en met mei .....	11
Evolutie op arrondissementsniveau: maand mei .....	12
Samenvattende tabel: van januari tot en met mei .....	13
Samenvattende tabel: maand mei .....	13
Evolutie faillissementen per rechtsvorm .....	14
Evolutie faillissementen per leeftijd .....	15
Sectorale tendensen .....	17
Tendensen binnen de hoofdsectoren: ruwe opdeling.....	17
Tendensen binnen de sectoren: fijne opdeling (nace 5 digits) op federaal niveau .....	18
Faillissementen en potentieel banenverlies .....	20
Algemene cijfers en evoluties m.b.t. faillissementen en banenverlies .....	20
Regionale cijfers: faillissementen en jobverlies per sector .....	22
Bedrijven met het grootste banenverlies (top 50) .....	26
Over Graydon .....	27



## Samenvatting - Resumé

Afgelopen maand mei legden 851 bedrijven de boeken neer, dat is in vergelijking met mei 2014 5,44% minder (-49). Nadat we de afgelopen drie maanden sterke stijgingen van het aantal faillissementen noteerden brengt de maand mei ons dus in iets rustiger vaarwater.

Over de eerste vijf maanden van dit jaar noteren we zo in cumul 4.860 faillissementsuitspraken: in vergelijking met dezelfde periode 2014 betekent dat een daling met -1,28%. Toch blijft het aantal bedrijven dat over de kop gaat hoog: enkel in 2014 en 2013 noteerden we over deze periode zwaardere cijfers.

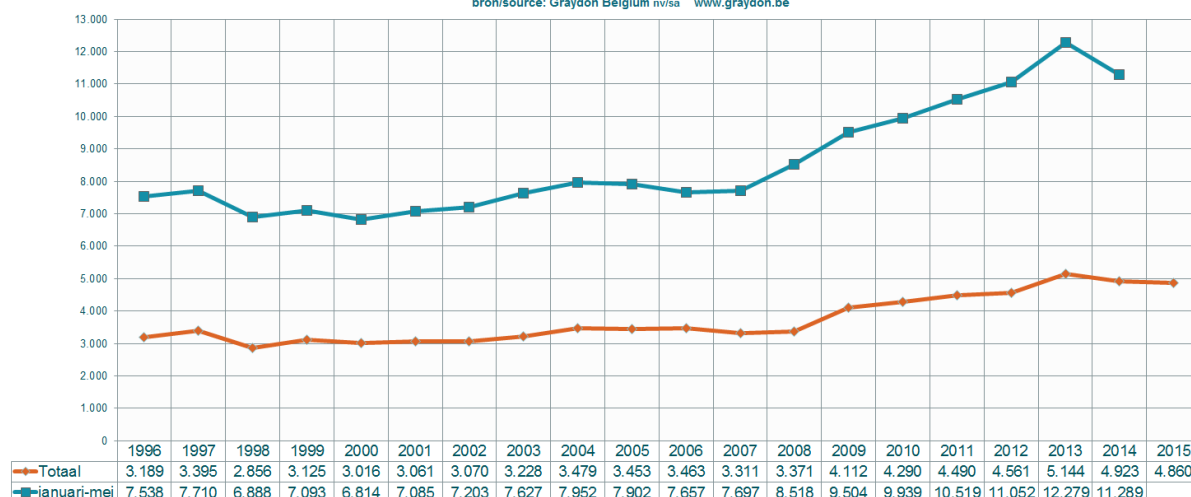
Met betrekking tot afgelopen meimaand is de daling het scherpst binnen het Vlaamse gewest: hier noteerden we 377 uitspraken. Ten opzichte van de meimaand 2014 (449 uitspraken) betekent dat een daling met -16%. We moeten al terug naar mei 2008 (301 uitspraken) om een meimaand met lagere cijfers terug te vinden. Ook in Wallonië noteren we een daling: afgelopen meimaand telden we er 237 faillissementen tegen 258 in mei 2014 (-8,1%).

In Brussel daarentegen noteren we voor de afgelopen maand mei 230 bankroete bedrijven: ten opzichte van mei 2014 een stijging met 19,8% en de voor Brussel op één na hoogste meimaand ooit.

De bouwsector is de belangrijkste leverancier van faillissementen geworden: hier worden zelfs absolute records geslagen. De horeca komt op de tweede plaats maar hier noteren we lagere cijfers dan de afgelopen jaren.

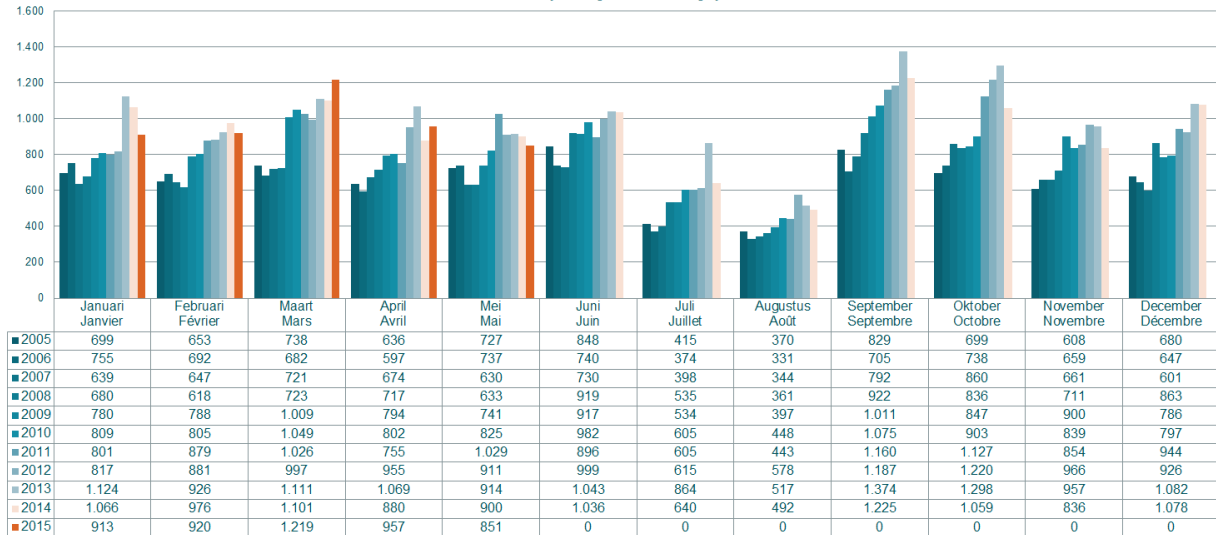
De eerste vijf maanden van dit jaar kwamen er 10.067 banen op de tocht te staan als direct gevolg van het faillissement van de werkgever. Dat zijn er 1.362 minder (-11,9%) dan over dezelfde periode 2014 waarmee het cijfer voor het eerst iets lager ligt dan de cijfers die we sedert 2009, en dus na de crisissuitbraak, noteerden.

**Evolutie faillissementen op jaarbasis en voor de periode: januari-mei**  
**Evolution des faillites sur base annuelle et pour la période: janvier-mai**  
bron/source: Graydon Belgium nv/sa www.graydon.be



## Evolutie van het aantal faillissementen per maand Évolution du nombre de faillites par mois

bron / source: Graydon Belgium nv/sa [www.graydon.be](http://www.graydon.be)



## Geografische tendensen

(\*) Wie de regionale aantallen optelt komt niet exact op het nationale aantal. Dit omdat voor een beperkt aantal bedrijven dat failliet werd verklaard de maatschappelijke zetel niet kan worden bepaald, veelal omdat die zich in het buitenland bevindt terwijl het failliete bedrijf wel degelijk haar activiteit op ons grondgebied uitoefent.

(\*\*) Omwille van de vele vragen met betrekking tot de evoluties binnen het Brusselse gewest enerzijds en Halle-Vilvoorde anderzijds, worden de statistieken met betrekking tot deze gebieden voortaan afzonderlijk weergegeven.

De bekomen waarden binnen Halle-Vilvoorde zijn aan de provincie Vlaams-Brabant en aan het Vlaamse Gewest gekoppeld.

Met betrekking tot de evoluties binnen het gerechtelijk arrondissement Brussel (m.a.w. inclusief Halle-Vilvoorde) dient dus de som gemaakt van de waarden binnen het Brusselse Gewest met de resultaten bekomen voor Halle-Vilvoorde.

### Evolutie op regionaal niveau

Met betrekking tot afgelopen meimaand is de daling het scherpst binnen het Vlaamse gewest: hier noteerden we 377 uitspraken. Ten opzichte van de meimaand 2014 (449 uitspraken) betekent dat een daling met -16%. We moeten al terug naar mei 2008 (301 uitspraken) om een meimaand met lagere cijfers terug te vinden. Ook in Wallonië noteren we een daling: afgelopen meimaand telden we er 237 faillissementen tegen 258 in mei 2014 (-8,1%).

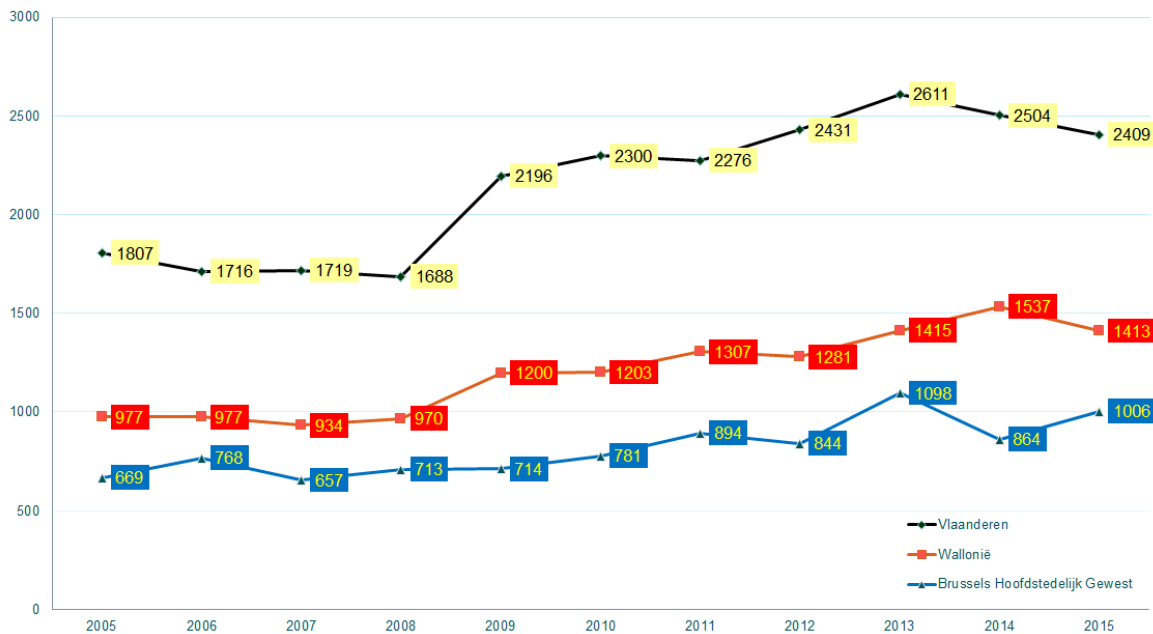
In Brussel daarentegen noteren we voor de afgelopen maand mei 230 bankroete bedrijven: ten opzichte van mei 2014 een stijging met 19,8% en de voor Brussel op één na hoogste meimaand ooit.

Beschouwen we de periode januari-mei dan tellen we 2.409 faillissementen in het Vlaamse gewest (-3,79%), 1.413 faillissementen binnen het Waalse gewest (-8,07%) maar een stijging naar 1006 faillissementen in het Brusselse gewest (+16,44%).

Over diezelfde periode beschouwd, blijkt het aandeel van het Vlaamse gewest in de totale –federale– faillissementsvolumes verminderd naar 49,57 %, het laagste aandeel van de afgelopen 10 jaar. Wallonië neemt 29,07% van de faillissementen voor haar rekening, het Brusselse Hoofdstedelijke gewest staat in voor 20,7%.



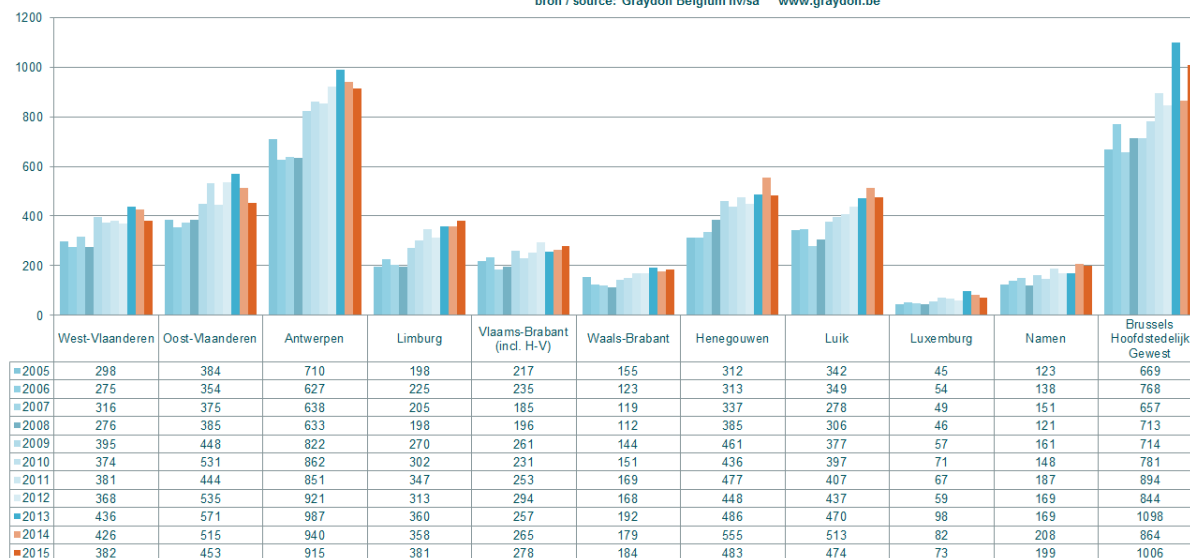
## Aantal faillissementen per gewest: januari-mei Évolution des faillites dans les régions: janvier-mai



## Evolutie op provinciaal niveau

### Evolutie faillissementen per provincie: januari-mei Évolution des faillites par province: janvier-mai

bron / source: Graydon Belgium nv/sa www.graydon.be



Voor de Vlaamse provincies was de maand mei een rustige maand. Enkel in Vlaams-Brabant lag het aantal faillissementsuitspraken voor de maand mei een flink stuk lager dan vorig jaar.

Echter, gemeten van januari tot en met mei noteren we in de regio Vlaanderen sterke dalingen binnen Oost- en West-Vlaanderen, een lichte daling in Antwerpen en toenames in Limburg en Vlaams-Brabant. In West-Vlaanderen gingen tot dusver 382 zaken overkop (44 minder of -10,3%), voor Oost-Vlaanderen gaat het om 453 tegenover 515 (-12%) en in Antwerpen daalde het aantal faillissementen met -2,6% tot 915 cases. Daarnaast noteren we toenames van 6,4% voor Limburg (381 cases) en 4,9% voor Vlaams-Brabant (278 cases).

Gemeten over dezelfde periode (januari-mei) werden er binnen het Waalse Gewest minder zaken stopgezet als gevolg van faillissement. Dit uit zich in alle provincies, met uitzondering van Waals-Brabant waar nog een kleine toename wordt vastgesteld. In de provincie Henegouwen gaat het om 483 cases (72 minder of -13%), voor Luik om 474 cases (39 minder of -7,6%), in Luxemburg werden 9 uitspraken minder gedaan of -11% (73 cases in totaal) en tenslotte ook in Namen gingen 9 zaken minder overkop (-4,33%, 199 in totaal).

## Evolutie op arrondissementsniveau: van januari tot en met mei

(\*\*) Omwille van de vele vragen met betrekking tot de evoluties binnen het Brusselse gewest enerzijds en Halle-Vilvoorde anderzijds, worden de statistieken met betrekking tot deze gebieden voortaan afzonderlijk weergegeven. De bekomen waarden binnen Halle-Vilvoorde zijn aan de provincie Vlaams-Brabant en aan het Vlaamse Gewest gekoppeld. Met betrekking tot de evoluties binnen het gerechtelijk arrondissement Brussel (m.a.w. inclusief Halle-Vilvoorde) dient dus de som gemaakt van de waarden binnen het Brusselse Gewest met de resultaten bekomen voor Halle-Vilvoorde.

GRAYDON open in business Overzicht faillissementen Periode: januari-mei		2005	2006	2007	2008	2009	2010	2011	2012	2013	2014	2015	% versus 2014
<b>Brussel Hoofdstad (excl. H-V)</b>													
	BRUSSEL	669	768	657	713	714	781	894	844	1098	864	1006	16,44%
<b>TOTAAL</b>		<b>669</b>	<b>768</b>	<b>657</b>	<b>713</b>	<b>714</b>	<b>781</b>	<b>894</b>	<b>844</b>	<b>1098</b>	<b>864</b>	<b>1006</b>	<b>16,44%</b>
<b>Vlaams-Brabant (incl. H-V)</b>													
	LEUVEN	106	104	71	86	132	102	120	142	131	135	136	0,74%
	HALLE-VILVOORDE	111	131	114	110	129	129	133	152	126	130	142	9,23%
<b>TOTAAL</b>		<b>217</b>	<b>235</b>	<b>185</b>	<b>196</b>	<b>261</b>	<b>231</b>	<b>253</b>	<b>294</b>	<b>257</b>	<b>265</b>	<b>278</b>	<b>4,91%</b>
<b>Waals-Brabant</b>													
	NIJVEL	155	123	119	112	144	151	169	168	192	179	184	2,79%
<b>TOTAAL</b>		<b>155</b>	<b>123</b>	<b>119</b>	<b>112</b>	<b>144</b>	<b>151</b>	<b>169</b>	<b>168</b>	<b>192</b>	<b>179</b>	<b>184</b>	<b>2,79%</b>
<b>Antwerpen</b>													
	ANTWERPEN	481	429	426	443	587	634	589	646	648	664	622	-6,33%
	MECHELEN	89	74	83	74	87	76	86	114	103	112	106	-5,36%
	TURNHOUT	140	124	129	116	148	153	176	161	236	164	187	14,02%
<b>TOTAAL</b>		<b>710</b>	<b>627</b>	<b>638</b>	<b>633</b>	<b>822</b>	<b>862</b>	<b>851</b>	<b>921</b>	<b>987</b>	<b>940</b>	<b>915</b>	<b>-2,66%</b>
<b>West-Vlaanderen</b>													
	BRUGGE	81	93	88	90	121	114	113	106	113	102	111	8,82%
	IEPER	17	14	16	15	25	26	16	26	26	23	21	-8,70%
	KORTRIJK	125	108	120	83	137	147	137	139	157	187	142	-24,06%
	OOSTENDE	48	32	62	53	72	52	76	72	79	84	77	-8,33%
	VEURNE	27	28	30	35	40	35	39	25	61	30	31	3,33%
<b>TOTAAL</b>		<b>298</b>	<b>275</b>	<b>316</b>	<b>276</b>	<b>395</b>	<b>374</b>	<b>381</b>	<b>368</b>	<b>436</b>	<b>426</b>	<b>382</b>	<b>-10,33%</b>
<b>Oost-Vlaanderen</b>													
	AALST	43	36	43	42	76	76	54	82	74	91	63	-30,77%
	DENDERMONDE	70	44	47	49	57	74	88	78	92	54	54	0,00%
	GENT	165	179	177	180	183	248	171	209	233	219	218	-0,46%
	OUDENAARDE	33	29	36	37	41	44	40	55	66	48	51	6,25%
	SINT-NIKLAAS	73	66	72	77	91	89	91	111	106	103	67	-34,95%
<b>TOTAAL</b>		<b>384</b>	<b>354</b>	<b>375</b>	<b>385</b>	<b>448</b>	<b>531</b>	<b>444</b>	<b>535</b>	<b>571</b>	<b>515</b>	<b>453</b>	<b>-12,04%</b>
<b>Limburg</b>													
	HASSELT	120	109	126	105	144	158	181	171	202	203	205	0,99%
	TONGEREN	78	116	79	93	126	144	166	142	158	155	176	13,55%
<b>TOTAAL</b>		<b>198</b>	<b>225</b>	<b>205</b>	<b>198</b>	<b>270</b>	<b>302</b>	<b>347</b>	<b>313</b>	<b>360</b>	<b>358</b>	<b>381</b>	<b>6,42%</b>
<b>Henegouwen</b>													
	CHARLEROI	146	136	150	164	205	176	209	187	244	230	203	-11,74%
	BERGEN	95	107	114	142	148	146	145	158	159	194	157	-19,07%
	DOORNIK	71	70	73	79	108	114	123	103	83	131	123	-6,11%
<b>TOTAAL</b>		<b>312</b>	<b>313</b>	<b>337</b>	<b>385</b>	<b>461</b>	<b>436</b>	<b>477</b>	<b>448</b>	<b>486</b>	<b>555</b>	<b>483</b>	<b>-12,97%</b>
<b>Luijk</b>													
	HOEI	39	42	47	31	28	47	48	42	59	66	53	-19,70%
	LUIK	224	239	160	196	245	258	277	307	333	342	324	-5,26%
	VERVIERS	61	54	63	61	84	73	61	68	71	90	83	-7,78%
	EUPEN	18	14	8	18	20	19	21	20	7	15	14	-6,67%
<b>TOTAAL</b>		<b>342</b>	<b>349</b>	<b>278</b>	<b>306</b>	<b>377</b>	<b>397</b>	<b>407</b>	<b>437</b>	<b>470</b>	<b>513</b>	<b>474</b>	<b>-7,60%</b>
<b>Luxemburg</b>													
	AARLEN	16	18	21	17	19	28	25	21	32	30	26	-13,33%
	MARCHE-EN-FAMENNE	14	19	12	11	22	24	18	17	35	31	24	-22,58%
	NEUFCHATEAU	15	17	16	18	16	19	24	21	31	21	23	9,52%
<b>TOTAAL</b>		<b>45</b>	<b>54</b>	<b>49</b>	<b>46</b>	<b>57</b>	<b>71</b>	<b>67</b>	<b>59</b>	<b>98</b>	<b>82</b>	<b>73</b>	<b>-10,98%</b>
<b>Namen</b>													
	DINANT	54	44	51	42	67	59	69	64	65	69	73	5,80%
	NAMEN	69	94	100	79	94	89	118	105	104	139	126	-9,35%
<b>TOTAAL</b>		<b>123</b>	<b>138</b>	<b>151</b>	<b>121</b>	<b>161</b>	<b>148</b>	<b>187</b>	<b>169</b>	<b>169</b>	<b>208</b>	<b>199</b>	<b>-4,33%</b>

**Evolutie op arrondissementniveau: maand mei**

Maand mei 2015	2005	2006	2007	2008	2009	2010	2011	2012	2013	2014	2015	dif.
<b>Brussel Hoofdstad</b>												
BRUSSEL	145	236	123	144	141	156	202	165	202	192	230	19,8%
<b>TOTAAL</b>	<b>145</b>	<b>236</b>	<b>123</b>	<b>144</b>	<b>141</b>	<b>156</b>	<b>202</b>	<b>165</b>	<b>202</b>	<b>192</b>	<b>230</b>	<b>19,8%</b>
<b>Vlaams-Brabant</b>												
LEUVEN	19	8	9	8	21	12	24	24	26	11	24	118,2%
HALLE-VILVOORDE	25	30	25	27	17	16	31	43	15	16	19	18,8%
<b>TOTAAL</b>	<b>44</b>	<b>38</b>	<b>34</b>	<b>35</b>	<b>38</b>	<b>28</b>	<b>55</b>	<b>67</b>	<b>41</b>	<b>27</b>	<b>43</b>	<b>59,3%</b>
<b>Waals-Brabant</b>												
NIJVEL	39	31	16	20	29	36	45	24	20	32	21	-34,4%
<b>TOTAAL</b>	<b>39</b>	<b>31</b>	<b>16</b>	<b>20</b>	<b>29</b>	<b>36</b>	<b>45</b>	<b>24</b>	<b>20</b>	<b>32</b>	<b>21</b>	<b>-34,4%</b>
<b>Antwerpen</b>												
ANTWERPEN	95	76	89	84	103	94	132	151	133	103	98	-4,9%
MECHELEN	18	18	17	13	12	18	24	18	13	19	15	-21,1%
TURNHOUT	30	16	27	20	30	27	40	33	43	36	29	-19,4%
<b>TOTAAL</b>	<b>143</b>	<b>110</b>	<b>133</b>	<b>117</b>	<b>145</b>	<b>139</b>	<b>196</b>	<b>202</b>	<b>189</b>	<b>158</b>	<b>142</b>	<b>-10,1%</b>
<b>West-Vlaanderen</b>												
BRUGGE	19	24	20	17	35	33	20	19	19	20	24	20,0%
IEPER	4	2	1	2	3	4	2	4	5	4	4	0,0%
KORTRIJK	20	28	21	11	28	29	23	29	37	41	21	-48,8%
OOSTENDE	9	10	10	10	13	9	26	13	13	7	12	71,4%
VEURNE	4	2	11	5	14	4	7	3	12	4	6	50,0%
<b>TOTAAL</b>	<b>56</b>	<b>66</b>	<b>63</b>	<b>45</b>	<b>93</b>	<b>79</b>	<b>78</b>	<b>68</b>	<b>86</b>	<b>76</b>	<b>67</b>	<b>-11,8%</b>
<b>Oost-Vlaanderen</b>												
AALST	8	7	8	5	15	10	14	15	12	17	7	-58,8%
DENDERMONDE	12	14	7	9	4	8	22	14	17	15	9	-40,0%
GENT	26	27	28	39	31	62	27	46	43	56	42	-25,0%
OUDENAARDE	8	2	9	6	9	6	2	16	8	9	10	11,1%
SINT-NIKLAAS	14	9	16	15	17	22	14	18	29	24	11	-54,2%
<b>TOTAAL</b>	<b>68</b>	<b>59</b>	<b>68</b>	<b>74</b>	<b>76</b>	<b>108</b>	<b>79</b>	<b>109</b>	<b>109</b>	<b>121</b>	<b>79</b>	<b>-34,7%</b>
<b>Limburg</b>												
HASSELT	18	13	22	17	17	21	42	37	44	40	25	-37,5%
TONGEREN	16	24	11	13	17	33	47	26	30	27	21	-22,2%
<b>TOTAAL</b>	<b>34</b>	<b>37</b>	<b>33</b>	<b>30</b>	<b>34</b>	<b>54</b>	<b>89</b>	<b>63</b>	<b>74</b>	<b>67</b>	<b>46</b>	<b>-31,3%</b>
<b>Henegouwen</b>												
CHARLEROI	34	33	21	19	43	38	54	36	32	33	26	-21,2%
BERGEN	18	21	18	22	24	40	42	20	23	41	28	-31,7%
DOORNIK	21	16	11	21	21	26	31	14	11	24	19	-20,8%
<b>TOTAAL</b>	<b>73</b>	<b>70</b>	<b>50</b>	<b>62</b>	<b>88</b>	<b>104</b>	<b>127</b>	<b>70</b>	<b>66</b>	<b>98</b>	<b>73</b>	<b>-25,5%</b>
<b>Luik</b>												
HOEI	10	6	13	4	4	7	8	7	11	11	8	-27,3%
LUIK	64	40	30	36	40	59	72	63	56	66	65	-1,5%
VERVIERS	11	11	12	13	13	14	18	15	18	8	18	125,0%
EUPEN	6	5	2	7	0	4	6	8	1	3	2	-33,3%
<b>TOTAAL</b>	<b>91</b>	<b>62</b>	<b>57</b>	<b>60</b>	<b>57</b>	<b>84</b>	<b>104</b>	<b>93</b>	<b>86</b>	<b>88</b>	<b>93</b>	<b>5,7%</b>
<b>Luxemburg</b>												
AARLEN	3	2	5	4	4	3	12	4	7	2	5	150,0%
MARCHE-EN-FAMENNE	3	6	0	2	7	7	6	4	5	4	3	-25,0%
NEUFCHATEAU	4	4	5	4	3	3	3	4	2	4	5	25,0%
<b>TOTAAL</b>	<b>10</b>	<b>12</b>	<b>10</b>	<b>10</b>	<b>14</b>	<b>13</b>	<b>21</b>	<b>12</b>	<b>14</b>	<b>10</b>	<b>13</b>	<b>30,0%</b>
<b>Namen</b>												
DINANT	11	7	16	11	11	6	11	18	7	6	14	133,3%
NAMEN	13	9	27	25	15	17	19	19	16	24	23	-4,2%
<b>TOTAAL</b>	<b>24</b>	<b>16</b>	<b>43</b>	<b>36</b>	<b>26</b>	<b>23</b>	<b>30</b>	<b>37</b>	<b>23</b>	<b>30</b>	<b>37</b>	<b>23,3%</b>

## Samenvattende tabel: van januari tot en met mei

GRAYDON open in business Overzicht faillissementen provincies en gewesten Periode: januari-mei	2005	2006	2007	2008	2009	2010	2011	2012	2013	2014	2015	% versus 2014
<b>PROVINCIES</b>												
West-Vlaanderen	298	275	316	276	395	374	381	368	436	426	382	-10,33%
Oost-Vlaanderen	384	354	375	385	448	531	444	535	571	515	453	-12,04%
Antwerpen	710	627	638	633	822	862	851	921	987	940	915	-2,66%
Limburg	198	225	205	198	270	302	347	313	360	358	381	6,42%
Vlaams-Brabant (incl. H-V)	217	235	185	196	261	231	253	294	257	265	278	4,91%
Waals-Brabant	155	123	119	112	144	151	169	168	192	179	184	2,79%
Henegouwen	312	313	337	385	461	436	477	448	486	555	483	-12,97%
Luik	342	349	278	306	377	397	407	437	470	513	474	-7,60%
Luxemburg	45	54	49	46	57	71	67	59	98	82	73	-10,98%
Namen	123	138	151	121	161	148	187	169	169	208	199	-4,33%
<b>TOTAAL PROVINCIES</b>	<b>2784</b>	<b>2693</b>	<b>2653</b>	<b>2658</b>	<b>3396</b>	<b>3503</b>	<b>3583</b>	<b>3712</b>	<b>4026</b>	<b>4041</b>	<b>3822</b>	<b>-5,42%</b>
<b>GEWESTEN</b>												
Vlaanderen	1807	1716	1719	1688	2196	2300	2276	2431	2611	2504	2409	-3,79%
Wallonië	977	977	934	970	1200	1203	1307	1281	1415	1537	1413	-8,07%
Brussels Hoofdstedelijk Gewest	669	768	657	713	714	781	894	844	1098	864	1006	16,44%
<b>TOTAAL GEWESTEN</b>	<b>3453</b>	<b>3461</b>	<b>3310</b>	<b>3371</b>	<b>4110</b>	<b>4284</b>	<b>4477</b>	<b>4556</b>	<b>5124</b>	<b>4905</b>	<b>4828</b>	<b>-1,57%</b>
Buitenlands of zonder gekend adres in België	0	2	1	0	2	6	13	5	20	18	32	77,78%
<b>TOTAAL</b>	<b>3453</b>	<b>3463</b>	<b>3311</b>	<b>3371</b>	<b>4112</b>	<b>4290</b>	<b>4490</b>	<b>4561</b>	<b>5144</b>	<b>4923</b>	<b>4860</b>	<b>-1,28%</b>

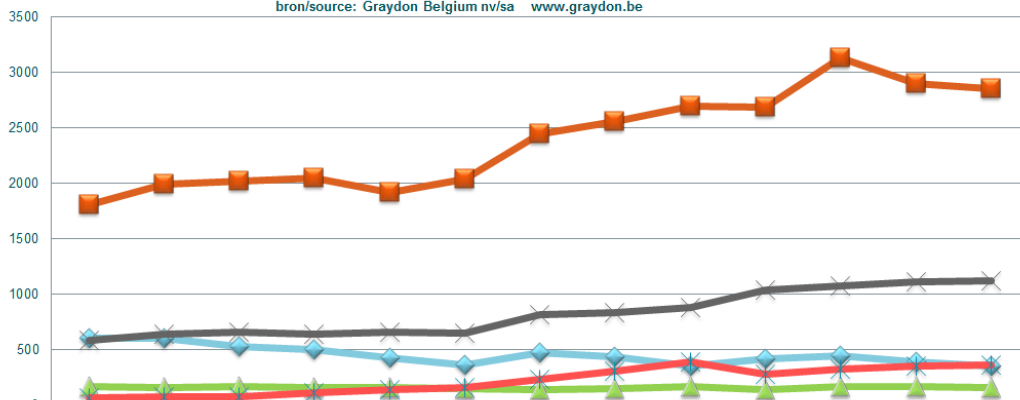
## Samenvattende tabel: maand mei

Maand mei 2015	2005	2006	2007	2008	2009	2010	2011	2012	2013	2014	2015	% versus 2014
<b>PROVINCIES</b>												
West-Vlaanderen	56	66	63	45	93	79	78	68	86	76	67	-11,84%
Oost-Vlaanderen	68	59	68	74	76	108	79	109	109	121	79	-34,71%
Antwerpen	143	110	133	117	145	139	196	202	189	158	142	-10,13%
Limburg	34	37	33	30	34	54	89	63	74	67	46	-31,34%
Vlaams-Brabant (incl. H-V)	44	38	34	35	38	28	55	67	41	27	43	59,26%
Waals-Brabant	39	31	16	20	29	36	45	24	20	32	21	-34,38%
Henegouwen	73	70	50	62	88	104	127	70	66	98	73	-25,51%
Luik	91	62	57	60	57	84	104	93	86	88	93	5,68%
Luxemburg	10	12	10	10	14	13	21	12	14	10	13	30,00%
Namen	24	16	43	36	26	23	30	37	23	30	37	23,33%
<b>TOTAAL PROVINCIES</b>	<b>582</b>	<b>501</b>	<b>507</b>	<b>489</b>	<b>600</b>	<b>668</b>	<b>824</b>	<b>745</b>	<b>708</b>	<b>707</b>	<b>614</b>	<b>-13,15%</b>
<b>GEWESTEN</b>												
Vlaanderen	345	310	331	301	386	408	497	509	499	449	377	-16,04%
Wallonië	237	191	176	188	214	260	327	236	209	258	237	-8,14%
Brussels Hoofdstedelijk Gewest	145	236	123	144	141	156	202	165	202	192	230	19,79%
<b>TOTAAL GEWESTEN</b>	<b>727</b>	<b>737</b>	<b>630</b>	<b>633</b>	<b>741</b>	<b>824</b>	<b>1026</b>	<b>910</b>	<b>910</b>	<b>899</b>	<b>844</b>	<b>-6,12%</b>
Buitenlands of zonder gekend adres in België	0	0	0	0	0	1	3	1	4	1	7	600,00%
<b>TOTAAL</b>	<b>727</b>	<b>737</b>	<b>630</b>	<b>633</b>	<b>741</b>	<b>825</b>	<b>1029</b>	<b>911</b>	<b>914</b>	<b>900</b>	<b>851</b>	<b>-5,44%</b>

## Evolutie faillissementen per rechtsvorm

### Evolutie faillissementen volgens rechtsvorm: januari-mei Evolution des faillites selon forme juridique: janvier-mai

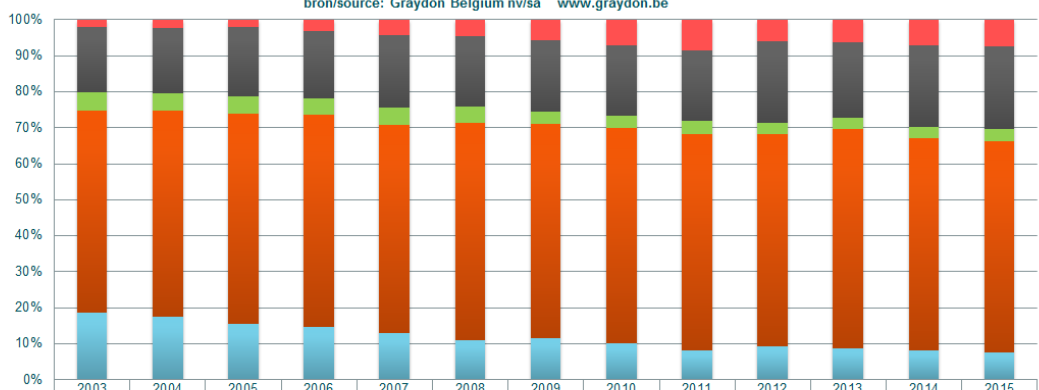
bron/source: Graydon Belgium nv/sa www.graydon.be



	2003	2004	2005	2006	2007	2008	2009	2010	2011	2012	2013	2014	2015
NV - SA	600	607	531	501	424	365	472	435	359	417	447	390	359
BVBA - SCRL	1808	1993	2015	2044	1918	2039	2443	2560	2697	2685	3126	2902	2856
CV - SC	167	164	170	163	162	154	143	148	166	144	167	165	163
Eenmanszaak - Ent. unipersonnelle	584	637	661	643	662	652	821	838	879	1036	1074	1114	1121
Andere - Autres	69	78	76	112	145	161	233	309	389	279	330	352	361

### Aandeel faillissementen volgens rechtsvorm: januari-mei Repartition des faillites selon forme juridique: janvier-mai

bron/source: Graydon Belgium nv/sa www.graydon.be



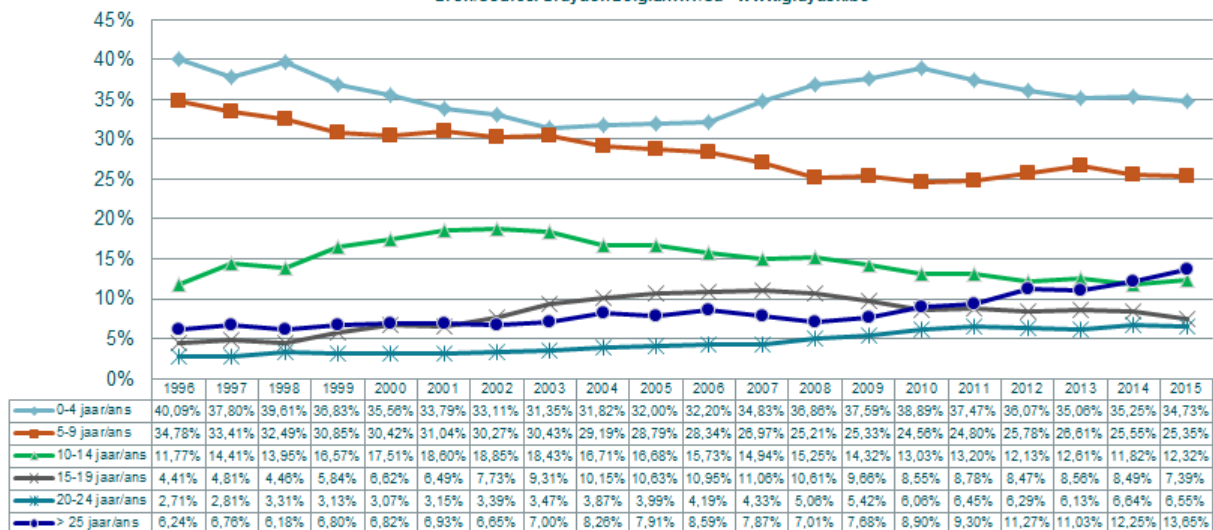
	2003	2004	2005	2006	2007	2008	2009	2010	2011	2012	2013	2014	2015
Andere - Autres	2,14%	2,24%	2,20%	3,23%	4,38%	4,78%	5,67%	7,20%	8,66%	6,12%	6,42%	7,15%	7,43%
Eenmanszaak - Ent. unipersonnelle	18,09%	18,31%	19,14%	18,57%	19,99%	19,34%	19,97%	19,53%	19,58%	22,71%	20,88%	22,63%	23,07%
CV - SC	5,17%	4,71%	4,92%	4,71%	4,89%	4,57%	3,48%	3,45%	3,70%	3,16%	3,25%	3,35%	3,35%
BVBA - SCRL	56,01%	57,29%	58,36%	59,02%	57,93%	60,49%	59,41%	59,67%	60,07%	58,87%	60,77%	58,95%	58,77%
NV - SA	18,59%	17,45%	15,38%	14,47%	12,81%	10,83%	11,48%	10,14%	8,00%	9,14%	8,69%	7,92%	7,39%

## Evolutie faillissementen per leeftijd

GRAYDON  
open in business

### België : % leeftijdscategorie van gefailleerde ondernemingen Belgique : l'ancienneté des entreprises en faillite (%)

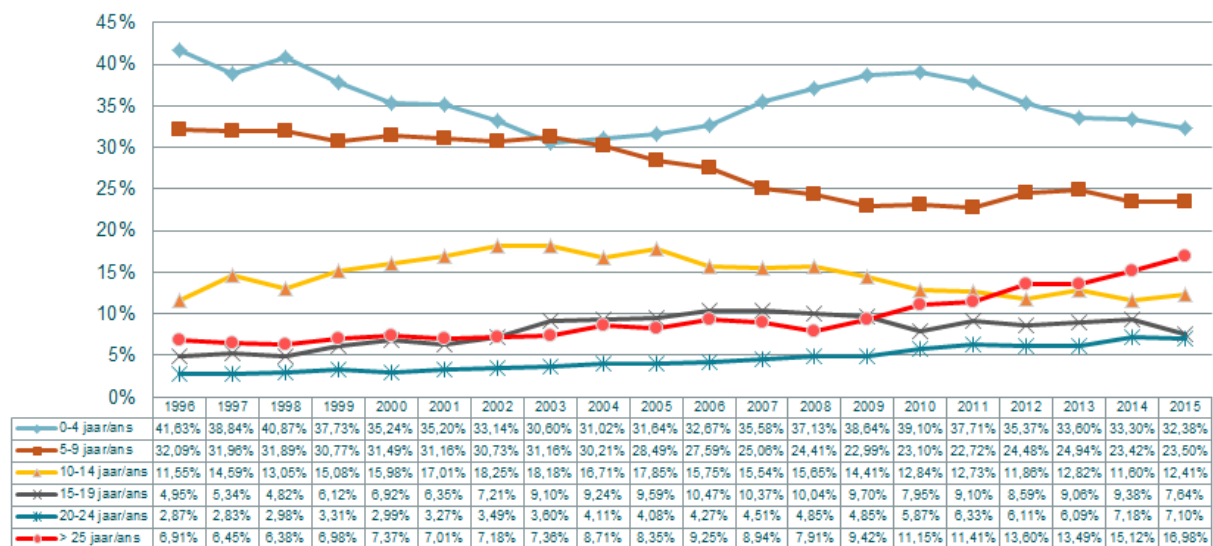
Bron/source: Graydon Belgium nv/sa www.graydon.be



GRAYDON  
open in business

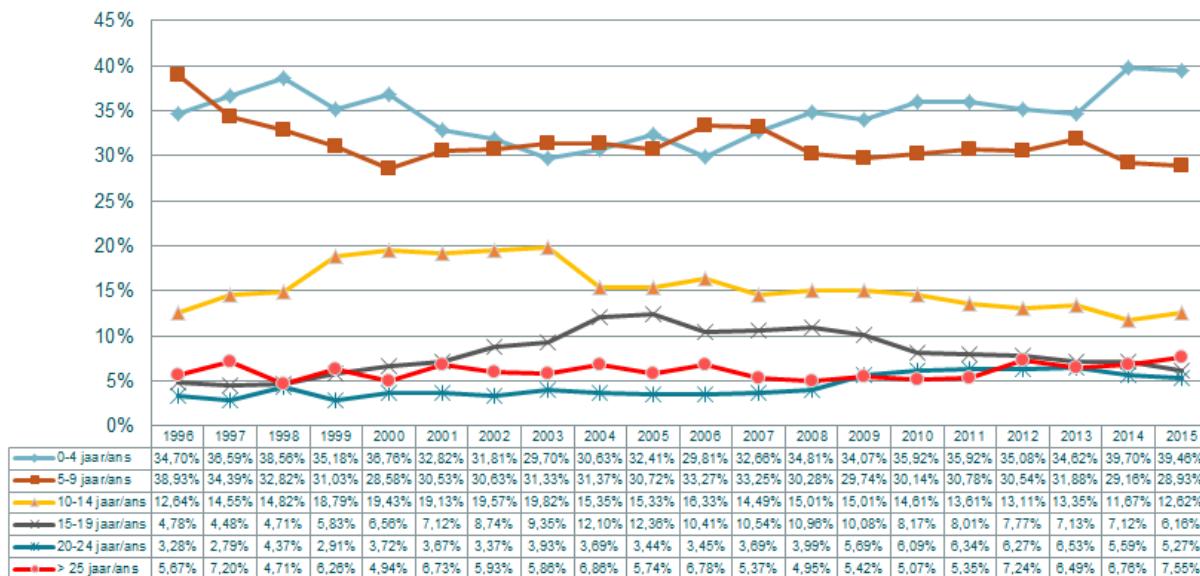
### Vlaams Gewest: % leeftijdscategorie van gefailleerde ondernemingen Région flamande: l'ancienneté des entreprises en faillite

Bron/source: Graydon Belgium nv/sa www.graydon.be



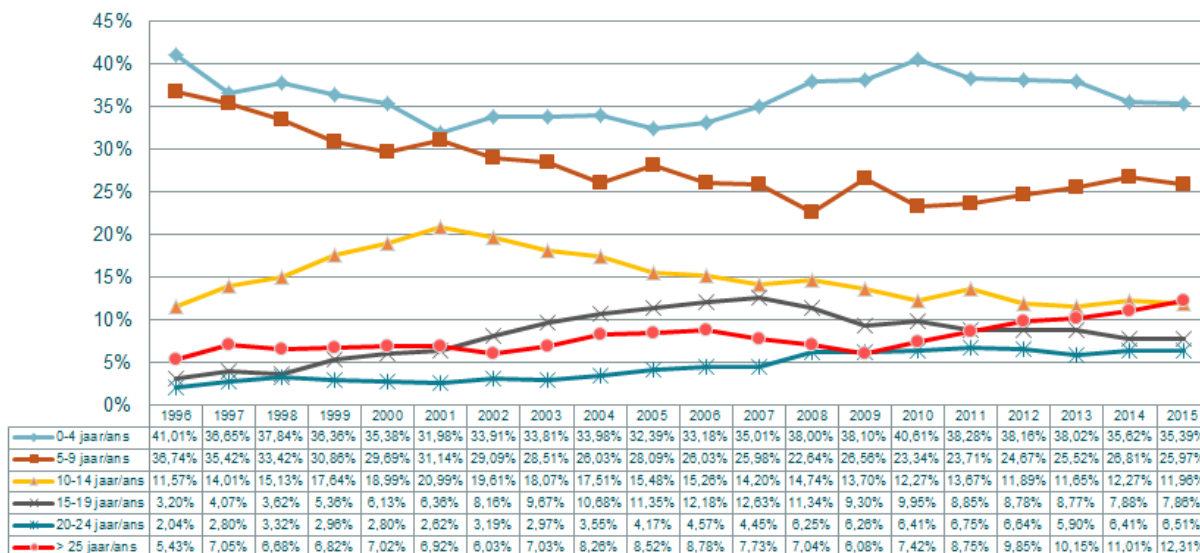
## Brussels Gewest: % leeftijdscategorie van gefailleerde ondernemingen Région Bruxelles-Capital: l'ancienneté des entreprises en faillite

Bron/source: Graydon Belgium nv/sa www.graydon.be



## Waals Gewest: % leeftijdscategorie van gefailleerde ondernemingen Région wallonne: l'ancienneté des entreprises en faillite

Bron/source: Graydon Belgium nv/sa www.graydon.be

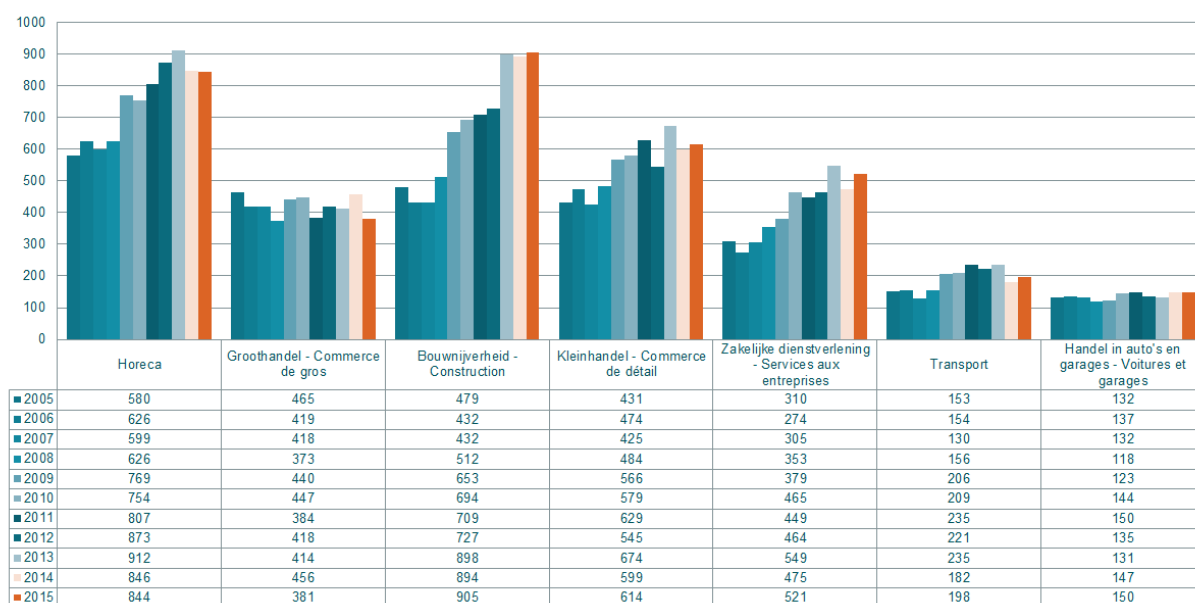




## Sectorale tendensen

### Tendensen binnen de hoofdsectoren: ruwe opdeling

**Evolutie faillissementen hoofdsectoren: januari-mei**  
**Evolution des faillites secteurs d'activité principales: janvier-mai**



De bouwsector levert het grootste aantal faillissementen: met 905 uitspraken over de eerste vijf maanden van dit jaar zitten we zelfs op het hoogste aantal failliete bouwbedrijven ooit.

De horeca komt op de tweede plaats en 'levert' 844 faillissementen maar haalt hiermee geen records. Hier noteren we een stijging binnen de groep van de restaurants met volledige bediening, terwijl het aandeel van cafés, bars en snackbars lichtjes afneemt.

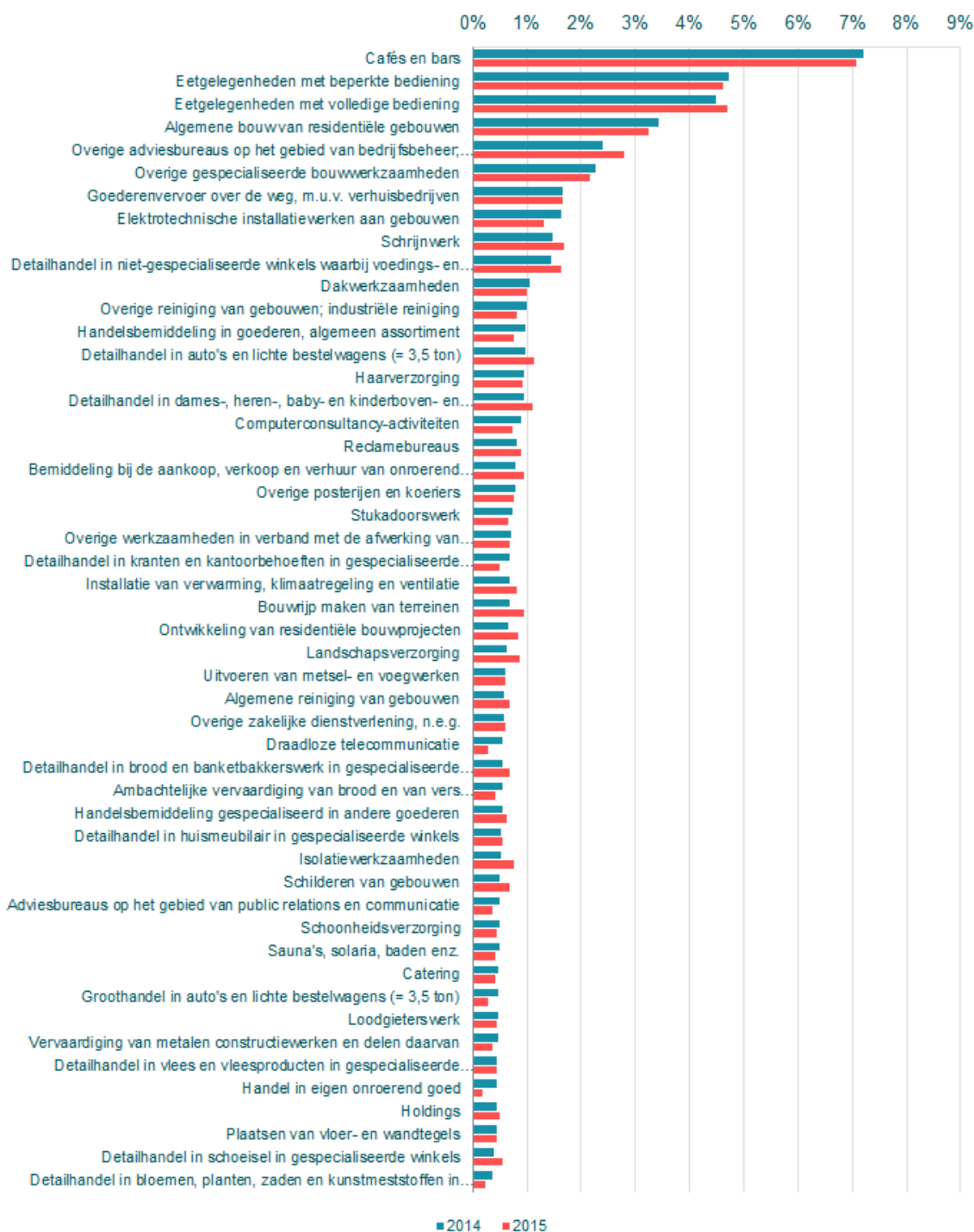
De sector van de kleinhandel (614 uitspraken) en die van de zakelijke dienstverlening (521 uitspraken) komt op respectievelijk de derde en de vierde plaats maar hier noteren we in vergelijking met de periode januari-mei 2014 wel stijgingen, evenwel zonder nieuwe records.

Groothandel komt op de vijfde plaats. Hier noteren we minder faillissementen en moeten we zelfs naar de precisisperiode terug (2008) om lagere cijfers te vinden.

Binnen de transportsector (zesde plaats) noteren we dan weer, ten opzichte van 2014, een lichte stijging.

**Tendensen binnen de sectoren: fijne opdeling (nace 5 digits) op federaal niveau**

### Aandeel van de sectoren (NACE-5) in het aantal faillissementen voor de periode januari-mei (TOP 50)



## Faillissementen en potentieel banenverlies

### Algemene cijfers en evoluties m.b.t. faillissementen en banenverlies

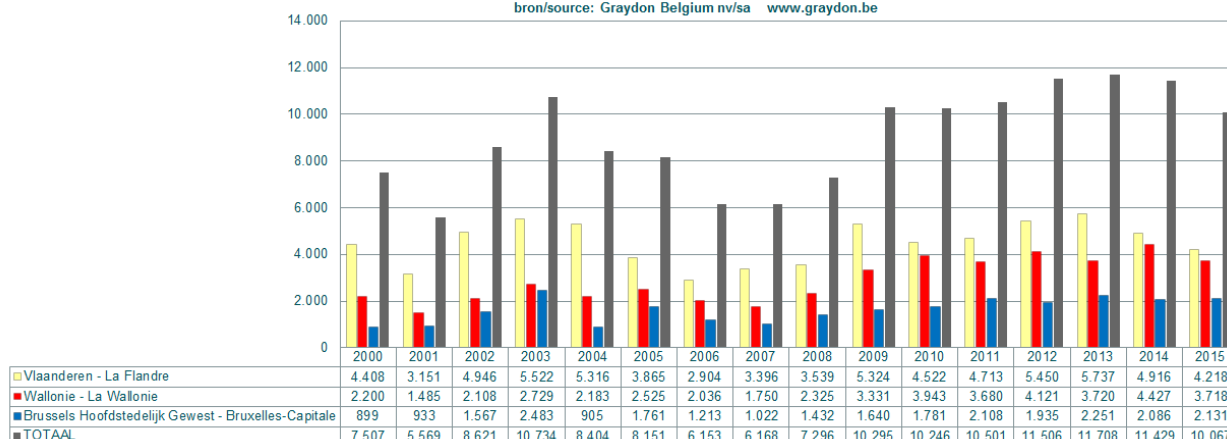
De eerste vijf maanden van dit jaar kwamen er 10.067 banen op de tocht te staan als direct gevolg van het faillissement van de werkgever. Dat zijn er 1.362 minder (-11,9%) dan over dezelfde periode 2014 waarmee het cijfer voor het eerst iets lager ligt dan de cijfers die we sedert 2009, en dus na de crisistuitbraak, noteerden.

In Vlaanderen gaat het om 4.218 jobs op de tocht of 698 minder dan verleden jaar (-14,2%). In Wallonië tellen we 3.718 verloren jobs of 709 minder (-16%) dan over dezelfde januari-mei periode van 2014.

Binnen het Brusselse Hoofdstedelijke gewest noteren we daarentegen 2.131 jobs die op de tocht kwamen als gevolg van het faillissement van de werkgever: dat zijn er 45 meer dan over dezelfde periode verleden jaar.

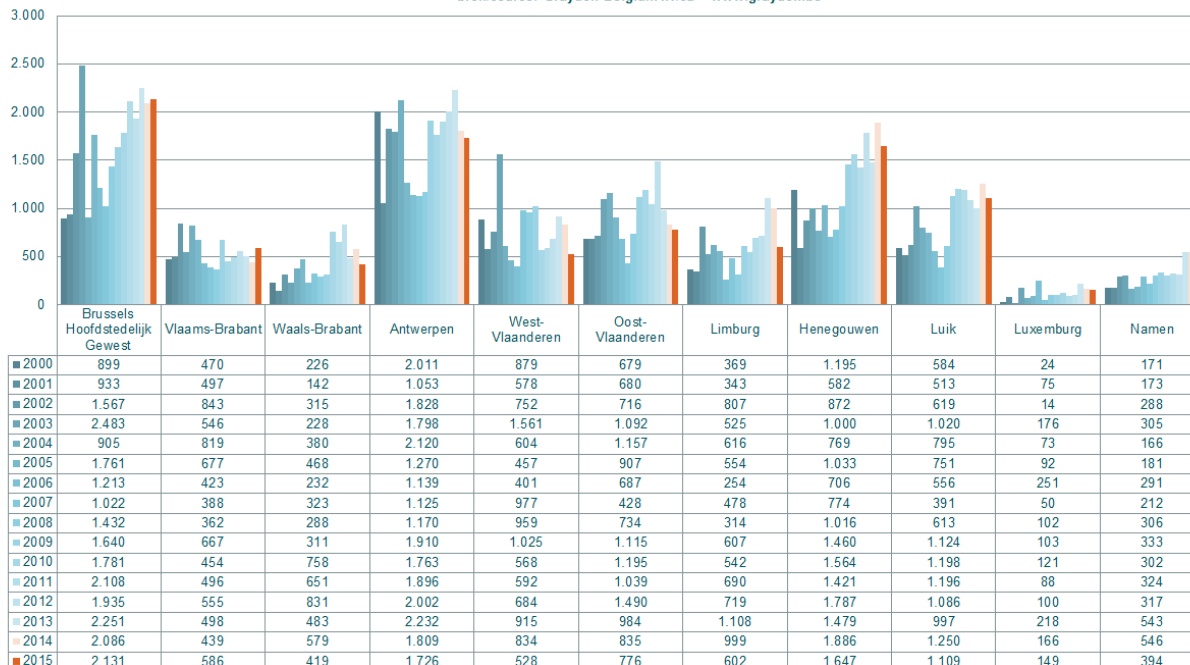
**Regionaal aantal jobs op de tocht als gevolg van het faillissement van de werkgever: januari-mei**  
**Nombre d'emplois mis en cause par la faillite de l'employeur au niveau régional: janvier-mai**

bron/source: Graydon Belgium nv/sa www.graydon.be



## Provinciaal aantal jobs op de tocht als gevolg van het faillissement van de werkgever: januari-mei Nombre d'emplois mis en cause par la faillite de l'employeur au niveau provincial: janvier-mai

bron/source: Graydon Belgium nv/sa [www.graydon.be](http://www.graydon.be)



## Regionale cijfers: faillissementen en jobverlies per sector

(op basis van een Graydon sectorindeling)

### FEDERAAL

Aantal faillissementen	januari-mei												2015 vs 2014	±%	
	2005	2006	2007	2008	2009	2010	2011	2012	2013	2014	2015				
<b>Federaal</b>															
TOTAAL	3453	3463	3311	3371	4112	4290	4490	4561	5144	4923	4860	-63	-1.3%		
HORECA	591	625	608	626	769	754	807	873	912	846	844	-2	-0.2%		
REPARATIE VAN COMPUTERS EN CONSUMENTENARTIKELEN	14	13	15	8	11	15	16	11	12	12	10	-2	-16.7%		
OVERIGE PERSOONLIJKE DIENSTEN	66	62	57	60	87	100	101	111	164	133	116	-17	-12.8%		
BOUW	505	446	449	512	653	694	709	727	898	894	905	11	1.2%		
TRANSPORT	170	189	157	155	206	209	235	221	235	182	198	16	8.8%		
KLEINHANDEL	438	478	429	484	566	579	629	645	674	599	614	15	2.5%		
GROOTHANDEL	370	342	306	272	310	322	283	319	283	312	258	-54	-17.3%		
HANDELSBEMIDDELING	103	78	112	101	130	125	101	99	131	144	123	-21	-14.6%		
REPARATIE VAN COMPUTERS EN CONSUMENTENARTIKELEN	132	126	118	118	123	144	150	135	131	147	150	3	2.0%		
DIENSTVERLENING AAN BEDRIJVEN	447	416	469	460	504	615	654	649	737	685	714	29	4.2%		
VERZEKERINGEN EN VERMOGENSBEHEER	2	5	8	3	5	3	6	9	6	10	11	1	10.0%		
SPORT & RECREATIE	33	27	29	26	35	28	47	26	41	40	50	10	25.0%		
IMMO	48	54	38	45	74	68	53	72	72	76	73	-3	-3.9%		
LAND EN BOSBOUW	23	34	36	29	37	31	29	40	37	34	46	12	35.3%		
VISSERIJ en AQUACULTUUR	1	4	2	1	2	2	1	0	2	2	1	-1	-50.0%		
VOEDINGSINDUSTRIE en VOEDINGSNUTVERHOUD	29	42	41	42	45	59	48	48	72	47	42	-5	-10.6%		
TEXTIEL EN LEDERINDUSTRIE	21	15	21	18	22	19	10	14	11	19	11	-8	-42.1%		
HOUTINDUSTRIE	8	13	7	9	13	11	9	9	11	18	14	-4	-22.2%		
PAPIERINDUSTRIE	1	2	3	1	2	0	5	3	4	3	1	-2	-66.7%		
DRUKKERIJEN, UITGEVERIJEN en MEDIA	40	48	54	32	46	42	63	53	70	41	61	20	48.8%		
CHEMISCHE- & KUNSTSTOFINDUSTRIE	13	11	9	7	13	12	8	16	13	14	11	-3	-21.4%		
BOUWMATERIALENINDUSTRIE	8	9	6	6	8	3	10	15	12	14	13	-1	-7.1%		
METAALINDUSTRIE	45	39	25	33	44	45	54	41	51	65	56	-9	-13.8%		
ELEKTROTECHNIEK, ELEKTRONICA & COMPUTERS	12	5	4	10	15	6	10	9	15	12	7	-5	-41.7%		
MACHINEBOUW	11	11	8	9	17	7	6	11	11	11	6	-5	-45.5%		
BOUW VAN VERVOERSTUIGEN EN COMPONENTEN	1	1	4	4	4	4	2	9	4	7	2	-5	-71.4%		
MEUBELINDUSTRIE	10	6	10	6	13	18	15	11	14	13	9	-4	-30.8%		
ANDERE INDUSTRIE	14	5	10	7	10	12	10	12	10	10	7	-3	-30.0%		
REPARATIE EN ONDERHOUD	1	3	6	5	6	8	6	8	11	27	23	-4	-14.8%		
ENERGIEPRODUCTIE	0	0	1	1	1	0	3	3	2	4	2	-2	-50.0%		
WATER- EN AFVALBEHANDELING, SANERING	3	7	3	10	7	12	3	6	10	4	9	5	125.0%		
ANDERE ACTIVITEITEN	48	52	49	46	47	63	58	66	66	82	59	-23	-28.0%		
ONBEKENDE ACTIVITEIT	245	295	217	224	287	280	349	390	422	416	414	-2	-0.5%		

Jobverlies	januari-mei												2015 vs 2014	±%
	2005	2006	2007	2008	2009	2010	2011	2012	2013	2014	2015			
<b>Federaal</b>														
TOTAAL	8151	6157	6242	7296	10295	10246	10505	11506	11709	11450	10108	-1342	-11.7%	
HORECA	896	588	609	1034	1466	1257	1166	1230	1488	1426	1458	32	2.2%	
REPARATIE VAN COMPUTERS EN CONSUMENTENARTIKELEN	38	25	15	120	23	8	48	45	26	35	10	-25	-71.4%	
OVERIGE PERSOONLIJKE DIENSTEN	149	87	57	94	194	279	251	236	327	308	196	-112	-36.4%	
BOUW	1817	1313	1387	1664	2268	2619	1901	1955	2556	2480	2169	-311	-12.5%	
TRANSPORT	615	706	494	403	771	703	1441	621	799	448	455	7	1.6%	
KLEINHANDEL	573	429	380	720	788	954	908	728	1196	958	951	-7	-0.7%	
GROOTHANDEL	832	719	553	567	783	533	638	970	562	870	709	-161	-18.5%	
HANDELSBEMIDDELING	90	115	93	219	146	107	110	179	145	179	117	-62	-34.6%	
REPARATIE VAN COMPUTERS EN CONSUMENTENARTIKELEN	223	118	80	188	226	210	179	211	179	295	273	-22	-7.5%	
DIENSTVERLENING AAN BEDRIJVEN	942	799	739	779	1468	1312	1476	1467	1347	1159	1326	167	14.4%	
VERZEKERINGEN EN VERMOGENSBEHEER	0	1	10	4	8	2	10	8	3	14	8	-6	-42.9%	
SPORT & RECREATIE	22	17	23	42	65	42	59	38	98	18	116	98	544.4%	
IMMO	58	40	30	22	97	137	73	90	128	102	82	-20	-19.6%	
LAND EN BOSBOUW	89	96	64	32	67	109	35	89	61	102	91	-11	-10.8%	
VISSERIJ en AQUACULTUUR	0	14	7	6	2	9	2	0	6	3	4	1	33.3%	
VOEDINGSINDUSTRIE en VOEDINGSNUTVERHOUD	104	133	124	200	158	262	198	192	541	170	135	-35	-20.6%	
TEXTIEL EN LEDERINDUSTRIE	319	97	704	54	315	147	73	550	97	160	204	44	27.5%	
HOUTINDUSTRIE	4	38	46	31	6	4	42	10	44	163	53	-110	-67.5%	
PAPIERINDUSTRIE	0	33	29	0	182	0	25	30	161	15	2	-13	-86.7%	
DRUKKERIJEN, UITGEVERIJEN en MEDIA	115	162	114	79	139	110	155	459	252	68	223	155	227.9%	
CHEMISCHE- & KUNSTSTOFINDUSTRIE	180	63	24	21	175	207	147	704	42	50	95	45	90.0%	
BOUWMATERIALENINDUSTRIE	29	9	22	43	28	4	153	422	98	35	40	5	14.3%	
METAALINDUSTRIE	290	273	90	193	236	433	638	161	198	851	418	-433	-50.9%	
ELEKTROTECHNIEK, ELEKTRONICA & COMPUTERS	32	6	27	49	26	235	61	30	111	94	82	-12	-12.8%	
MACHINEBOUW	186	27	35	14	154	27	6	114	99	202	85	-117	-57.9%	
BOUW VAN VERVOERSTUIGEN EN COMPONENTEN	0	1	1	12	8	16	4	16	21	161	0	-161	-100.0%	
MEUBELINDUSTRIE	66	11	36	26	77	83	39	61	78	29	52	23	79.3%	
ANDERE INDUSTRIE	23	2	10	8	13	13	44	62	44	24	77	53	220.8%	
REPARATIE EN ONDERHOUD	8	2	196	17	19	20	155	69	68	114	60	-54	-47.4%	
ENERGIEPRODUCTIE	0	0	4	0	2	0	6	0	0	2	0	-2	-100.0%	
WATER- EN AFVALBEHANDELING, SANERING	4	9	0	49	39	12	10	5	20	50	7	-43	-86.0%	
ANDERE ACTIVITEITEN	213	67	79	56	97	226	98	244	189	354	105	-249	-70.34%	
ONBEKENDE ACTIVITEIT	234	157	160	550	249	166	354	510	725	511	505	-6	-1.17%	

## VLAANDEREN

Aantal faillissementen		januari-mei														
Vlaanderen		2005	2006	2007	2008	2009	2010	2011	2012	2013	2014	2015	2015 vs 2014	%		
TOTAAL		1807	1716	1719	1688	2196	2300	2276	2431	2611	2504	2409	-95	-3.8%		
HORECA		322	317	358	327	454	405	440	483	436	432	426	-6	-1.4%		
REPARATIE VAN COMPUTERS EN CONSUMENTENARTIKELN		6	5	9	2	6	12	5	6	8	5	5	0	0.0%		
OVERIGE PERSOONLIJKE DIENSTEN		29	27	26	22	50	55	49	45	80	53	53	0	0.0%		
BOUW		259	214	222	244	329	365	332	385	455	454	416	-38	-8.4%		
TRANSPORT		102	99	93	86	114	111	137	121	104	99	98	-1	-1.0%		
KLEINHANDEL		206	206	176	222	242	275	276	240	286	216	269	53	24.5%		
GROOTHANDEL		223	185	180	162	180	179	143	164	155	177	132	-45	-25.4%		
HANDELSBEMIDDELING		59	42	56	51	67	70	46	46	72	85	51	-14	-21.5%		
REPARATIE VAN COMPUTERS EN CONSUMENTENARTIKELN		50	53	46	53	58	62	56	65	69	66	55	-11	-16.7%		
DIENTVERLENING AAN BEDRIJVEN		220	203	222	210	253	318	323	342	377	371	351	-20	-5.4%		
VERZEKERINGEN EN VERMOGENSBEHEER		2	5	6	3	5	1	4	6	3	5	6	1	20.0%		
SPORT & RECREATIE		19	18	14	16	16	17	29	16	27	20	26	6	30.0%		
IMMO		26	23	26	25	43	33	29	33	36	46	40	-6	-13.0%		
LAND EN BOSBOUW		14	20	28	16	25	18	15	28	23	21	28	7	33.3%		
VISSERIJ en AQUACULTUUR		1	4	2	1	2	2	1	0	2	2	1	-1	-50.0%		
VOEDINGSINDUSTRIE en VOEDINGSNIJVERHEID		13	18	17	28	25	32	28	19	40	24	25	1	4.2%		
TEXTIEL EN LEDERINDUSTRIE		15	9	17	11	16	11	4	7	5	6	5	-1	-16.7%		
HOUTINDUSTRIE		2	5	6	4	3	5	5	6	8	9	12	3	33.3%		
PAPIERINDUSTRIE		1	1	0	0	0	0	4	2	3	1	0	-1	-100.0%		
DRUKKERIJEN, UITGEVERIJEN en MEDIA		19	22	28	20	22	22	27	24	38	15	30	15	100.0%		
CHEMISCHE- & KUNSTSTOFINDUSTRIE		3	5	6	2	9	6	4	12	8	11	2	-9	-81.8%		
BOUWMATERIALENINDUSTRIE		5	4	5	3	6	3	5	7	5	7	10	3	42.9%		
METAALINDUSTRIE		24	21	11	16	25	24	28	21	28	30	26	-4	-13.3%		
ELEKTROTECHNIEK, ELEKTRONICA & COMPUTERS		9	4	0	3	7	4	6	5	6	8	4	-4	-50.0%		
MACHINEBOUW		5	6	6	6	11	6	4	6	7	8	5	-3	-37.5%		
BOUW VAN VERVOERSTUIGEN EN COMPONENTEN		0	0	1	4	3	2	2	5	3	3	1	-2	-66.7%		
MEUBELINDUSTRIE		7	4	6	3	6	10	8	8	7	9	7	-2	-22.2%		
ANDERE INDUSTRIE		9	2	6	2	7	8	4	7	7	6	4	-2	-33.3%		
REPARATIE EN ONDERHOUD		1	2	4	5	5	6	4	5	8	19	14	-5	-26.3%		
ENERGIEPRODUCTIE		0	0	0	1	0	0	3	2	3	1	1	-2	-66.7%		
WATER- EN AFVALBEHANDELING, SANERING		2	6	1	7	3	8	1	2	6	2	3	1	50.0%		
ANDERE ACTIVITEITEN		19	31	21	20	18	33	23	32	34	38	35	-3	-7.9%		
ONBEKENDE ACTIVITEIT		135	155	120	113	185	197	232	260	263	273	268	-5	-1.8%		

Jobverlies		januari-mei														
Vlaanderen		2005	2006	2007	2008	2009	2010	2011	2012	2013	2014	2015	2015 vs 2014	%		
TOTAAL		3665	2904	3396	3539	5324	4522	4713	5460	5737	4916	4218	-698	-14.2%		
HORECA		361	279	334	497	935	658	612	633	696	682	737	55	8.1%		
REPARATIE VAN COMPUTERS EN CONSUMENTENARTIKELN		24	5	11	90	21	4	4	44	26	2	4	2	100.0%		
OVERIGE PERSOONLIJKE DIENSTEN		39	31	30	56	135	109	128	57	122	160	65	-95	-59.4%		
BOUW		884	381	542	579	876	891	741	881	1146	1206	771	-435	-36.1%		
TRANSPORT		466	356	352	188	537	423	595	294	362	287	250	-37	-12.9%		
KLEINHANDEL		165	167	147	266	299	409	373	296	586	263	380	-117	-44.5%		
GROOTHANDEL		446	554	329	390	457	334	353	531	276	513	260	-253	-49.3%		
HANDELSBEMIDDELING		27	48	51	167	63	35	30	65	32	78	31	-47	-60.3%		
REPARATIE VAN COMPUTERS EN CONSUMENTENARTIKELN		88	47	32	106	98	71	61	77	92	60	101	41	68.3%		
DIENTVERLENING AAN BEDRIJVEN		421	417	276	328	652	592	614	718	558	485	608	123	25.4%		
VERZEKERINGEN EN VERMOGENSBEHEER		0	1	9	4	8	0	7	6	0	10	2	-8	-80.0%		
SPORT & RECREATIE		17	6	5	24	15	33	29	26	94	4	32	28	700.0%		
IMMO		35	15	19	11	43	25	31	46	44	72	36	-36	-50.0%		
LAND EN BOSBOUW		89	93	62	20	59	99	19	60	51	81	70	-11	-13.6%		
VISSERIJ en AQUACULTUUR		0	14	7	6	2	9	2	0	6	3	4	1	33.3%		
VOEDINGSINDUSTRIE en VOEDINGSNIJVERHEID		54	84	48	93	51	98	116	86	439	102	72	-30	-29.4%		
TEXTIEL EN LEDERINDUSTRIE		204	78	702	51	298	50	72	534	34	12	43	31	258.3%		
HOUTINDUSTRIE		0	15	8	9	0	0	11	10	40	4	47	43	1075.0%		
PAPIERINDUSTRIE		0	0	0	0	0	0	16	28	145	2	0	-2	-100.0%		
DRUKKERIJEN, UITGEVERIJEN en MEDIA		86	135	18	52	97	27	62	364	167	6	48	42	700.0%		
CHEMISCHE- & KUNSTSTOFINDUSTRIE		5	15	20	16	172	194	128	337	38	46	2	-44	-95.7%		
BOUWMATERIALENINDUSTRIE		17	6	22	4	6	-4	107	18	93	20	35	15	75.0%		
METAALINDUSTRIE		113	60	70	79	85	180	253	63	101	256	209	-47	-18.4%		
ELEKTROTECHNIEK, ELEKTRONICA & COMPUTERS		24	2	0	1	7	10	6	20	22	92	72	-20	-21.7%		
MACHINEBOUW		74	2	35	11	122	25	4	8	86	193	63	-130	-67.4%		
BOUW VAN VERVOERSTUIGEN EN COMPONENTEN		0	0	0	12	6	2	4	8	18	17	0	-17	-100.0%		
MEUBELINDUSTRIE		64	4	36	19	64	65	11	43	52	23	50	27	117.4%		
ANDERE INDUSTRIE		20	2	10	1	11	5	12	58	42	19	38	19	100.0%		
REPARATIE EN ONDERHOUD		8	0	177	17	19	20	153	5	66	42	45	-3	-7.1%		
ENERGIEPRODUCTIE		0	0	0	0	0	0	6	0	0	2	0	-2	-100.0%		
WATER- EN AFVALBEHANDELING, SANERING		0	7	0	47	31	6	3	1	18	17	2	-15	-88.2%		
ANDERE ACTIVITEITEN		57	31	21	21	17	76	37	51	97	62	760	698	1125.81%		
ONBEKENDE ACTIVITEIT		77	49	23	374	138	68	113	82	188	95	79	-16	-16.84%		

## BRUSSEL

Aantal faillissementen	januari-mei											2015 vs 2014	±%	
	2005	2006	2007	2008	2009	2010	2011	2012	2013	2014	2015			
<b>Brussel</b>														
TOTAAL	669	768	657	713	714	781	894	844	1098	864	1006	142	16.4%	
HORECA	103	132	85	108	109	141	122	138	191	132	154	22	16.7%	
REPARATIE VAN COMPUTERS EN CONSUMENTENARTIKELEN	3	3	5	3	2	1	3	0	1	1	1	0	0.0%	
OVERIGE PERSOONLIJKE DIENSTEN	13	15	15	18	12	20	23	23	36	29	20	-9	-31.0%	
BOUW	63	60	77	73	79	91	124	113	156	127	196	69	54.3%	
TRANSPORT	29	48	23	34	35	45	42	44	70	35	52	17	48.6%	
KLEINHANDEL	82	121	104	102	109	110	138	114	161	140	149	9	6.4%	
GROOTHANDEL	76	89	52	62	59	74	67	68	65	65	56	-9	-13.8%	
HANDELSBEMIDDELING	17	19	26	13	16	16	15	20	24	23	33	10	43.5%	
REPARATIE VAN COMPUTERS EN CONSUMENTENARTIKELEN	34	25	28	28	28	33	50	33	30	30	37	7	23.3%	
DIENSTVERLENING AAN BEDRIJVEN	124	107	137	145	135	141	177	164	209	145	166	21	14.5%	
VERZEKERINGEN EN VERMOGENSBEHEER	0	0	0	0	0	1	1	2	1	0	1	1	20.0%	
SPORT & RECREATIE	7	4	5	3	6	2	7	6	8	5	6	-1	-5.3%	
IMMO	7	16	6	12	15	15	15	14	16	16	15	-1	-6.3%	
LAND EN BOSBOUW	0	2	0	1	2	1	0	1	0	1	3	2	200.0%	
VISSERIJ en AQUACULTUUR	0	0	0	0	0	0	0	0	0	0	0	0	0.0%	
VOEDINGSINDUSTRIE en VOEDINGSNIJVERHEID	5	7	6	5	7	9	9	8	9	10	11	1	10.0%	
TEXTIEL EN LEDERINDUSTRIE	2	6	2	6	1	5	3	5	3	6	3	-3	-50.0%	
HOUTINDUSTRIE	1	2	0	2	2	1	0	1	1	1	0	-1	-100.0%	
PAPIERINDUSTRIE	0	0	1	0	1	0	0	0	0	0	0	0	0.0%	
DRIJVERIEN, UITGEVERIEN en MEDIA	10	15	16	7	12	10	17	16	14	10	17	7	70.0%	
CHEMISCHE- & KUNSTSTOFINDUSTRIE	3	1	0	2	0	2	2	0	1	1	5	4	400.0%	
BOUWMATERIALENINDUSTRIE	2	0	1	0	0	0	1	0	2	0	0	0	0.0%	
METAALINDUSTRIE	2	2	1	3	2	6	3	3	4	10	6	-4	-40.0%	
ELEKTROTECHNIEK, ELEKTRONICA & COMPUTERS	1	0	3	5	2	0	2	1	1	2	0	-2	-100.0%	
MACHINEBOUW	2	1	1	1	2	0	0	1	1	1	0	-1	-100.0%	
BOUW VAN VERVOERSTUIGEN EN COMPONENTEN	0	1	1	0	0	1	0	2	0	2	0	-2	-100.0%	
MEUBELINDUSTRIE	1	0	2	1	2	1	4	1	3	1	0	-1	-100.0%	
ANDERE INDUSTRIE	0	1	0	2	2	2	2	1	2	2	0	-2	-100.0%	
REPARATIE EN ONDERHOUD	0	0	0	0	1	0	1	2	1	1	1	0	0.0%	
ENERGIEPRODUCTIE	0	0	0	0	1	0	0	0	0	1	0	-1	-100.0%	
WATER- EN AFVALBEHANDELING, SANERING	0	0	0	0	2	1	0	2	1	1	3	2	200.0%	
ANDERE ACTIVITEITEN	14	8	7	15	14	16	17	13	17	19	13	-6	-31.6%	
ONBEKENDE ACTIVITEIT	68	83	53	62	56	36	49	48	70	47	58	11	23.4%	

Jobverlies	januari-mei											2015 vs 2014	±%
	2005	2006	2007	2008	2009	2010	2011	2012	2013	2014	2015		
<b>Brussel</b>													
TOTAAL	1761	1213	1022	1432	1640	1781	2108	1935	2251	2086	2131	45	2.2%
HORECA	304	197	75	203	200	208	189	172	290	242	263	21	8.7%
REPARATIE VAN COMPUTERS EN CONSUMENTENARTIKELEN	11	5	4	3	0	2	3	0	0	15	2	-13	-86.7%
OVERIGE PERSOONLIJKE DIENSTEN	21	6	17	9	20	114	71	39	101	47	45	-2	-4.3%
BOUW	292	245	247	283	321	359	338	336	426	323	524	201	62.2%
TRANSPORT	41	66	42	128	85	100	484	145	237	72	71	-1	-1.4%
KLEINHANDEL	153	89	72	136	166	212	164	132	234	243	183	-60	-24.7%
GROOTHANDEL	249	75	62	74	72	83	132	153	139	160	107	-43	-28.7%
HANDELSBEMIDDELING	43	24	22	8	14	15	10	79	21	38	34	-4	-10.5%
REPARATIE VAN COMPUTERS EN CONSUMENTENARTIKELEN	19	10	20	43	36	35	67	44	32	126	39	-87	-69.0%
DIENSTVERLENING AAN BEDRIJVEN	284	165	269	310	480	370	364	489	411	293	319	26	8.9%
VERZEKERINGEN EN VERMOGENSBEHEER	0	0	0	0	0	2	2	2	1	0	0	0	0.0%
SPORT & RECREATIE	5	0	2	8	30	0	4	7	2	5	6	1	20.0%
IMMO	2	20	6	4	31	52	33	17	35	20	18	-2	-10.0%
LAND EN BOSBOUW	0	3	0	0	2	0	0	18	0	0	7	7	0.0%
VISSERIJ en AQUACULTUUR	0	0	0	0	0	0	0	0	0	0	0	0	0.0%
VOEDINGSINDUSTRIE en VOEDINGSNIJVERHEID	20	16	28	10	28	85	11	26	23	50	51	1	2.0%
TEXTIEL EN LEDERINDUSTRIE	7	19	0	1	2	11	1	11	5	6	157	151	256.7%
HOUTINDUSTRIE	0	0	0	2	0	2	0	0	2	9	0	-9	-100.0%
PAPIERINDUSTRIE	0	0	2	0	2	0	0	0	0	0	0	0	0.0%
DRIJVERIEN, UITGEVERIEN en MEDIA	6	24	61	14	31	11	52	37	37	33	123	90	272.7%
CHEMISCHE- & KUNSTSTOFINDUSTRIE	34	0	0	2	0	9	1	0	0	3	6	3	100.0%
BOUWMATERIALENINDUSTRIE	9	0	0	0	0	0	0	0	2	0	0	0	0.0%
METAALINDUSTRIE	6	153	0	8	1	7	37	36	11	10	70	60	600.0%
ELEKTROTECHNIEK, ELEKTRONICA & COMPUTERS	7	0	11	44	1	0	40	0	6	0	0	0	0.0%
MACHINEBOUW	16	3	0	2	9	0	0	2	7	1	0	-1	-100.0%
BOUW VAN VERVOERSTUIGEN EN COMPONENTEN	0	1	0	0	0	0	0	5	0	4	0	-4	-100.0%
MEUBELINDUSTRIE	0	0	0	0	0	0	6	0	22	1	0	-1	-100.0%
ANDERE INDUSTRIE	0	0	0	0	2	5	0	0	0	4	0	-4	-100.0%
REPARATIE EN ONDERHOUD	0	0	0	0	0	0	2	34	1	28	1	-27	-96.4%
ENERGIEPRODUCTIE	0	0	0	0	2	0	0	0	0	0	0	0	0.0%
WATER- EN AFVALBEHANDELING, SANERING	0	0	0	0	8	1	0	2	0	31	2	-29	-93.5%
ANDERE ACTIVITEITEN	149	34	23	19	57	44	44	92	75	205	-31	-236	-115.12%
ONBEKENDE ACTIVITEIT	83	58	59	121	40	54	53	57	131	127	89	-38	-29.92%



## WALLONIË

Aantal faillissementen		januari-mei														
Wallonië		2005	2006	2007	2008	2009	2010	2011	2012	2013	2014	2015	2015 vs 2014	%		
TOTAAL		977	977	934	970	1200	1203	1307	1281	1415	1537	1413	-124	-8.1%		
HORECA		166	176	164	191	206	208	244	252	284	282	264	-18	-6.4%		
REPARATIE VAN COMPUTERS EN CONSUMENTENARTIKELN		5	5	1	3	3	2	8	5	3	6	4	-2	-33.3%		
OVERIGE PERSOONLIJKE DIENSTEN		24	20	16	20	25	25	29	43	48	51	43	-8	-15.7%		
BOUW		183	172	150	195	245	238	253	229	287	313	290	-23	-7.3%		
TRANSPORT		39	41	41	36	57	53	56	56	61	48	48	0	0.0%		
KLEINHANDEL		150	151	149	160	215	194	213	191	227	242	196	-46	-19.0%		
GROOTHANDEL		71	68	74	48	71	69	73	67	63	70	68	-2	-2.9%		
HANDELSBEMIDDELING		27	16	30	37	47	39	40	33	35	56	39	-17	-30.4%		
REPARATIE VAN COMPUTERS EN CONSUMENTENARTIKELN		48	48	44	37	37	49	45	37	31	51	58	7	13.7%		
DIENSTVERLENING AAN BEDRIJVEN		103	106	110	105	116	156	154	143	151	168	196	28	16.7%		
VERZEKERINGEN EN VERMOGENSBEHEER		0	0	2	0	0	1	1	1	2	5	4	-1	-20.0%		
SPORT & RECREATIE		7	5	10	7	13	9	11	4	6	15	18	3	20.0%		
IMMO		15	15	6	8	16	20	9	25	20	14	18	4	28.6%		
LAND EN BOSBOUW		9	12	8	12	10	12	14	11	14	12	15	3	25.0%		
VISSERIJ en AQUACULTUUR		0	0	0	0	0	0	0	0	0	0	0	0	0.0%		
VOEDINGSINDUSTRIE en VOEDINGSNULVERHEID		11	17	18	9	13	18	11	21	23	13	6	-7	-53.8%		
TEXTIEL EN LEDERINDUSTRIE		4	0	2	1	5	3	3	2	3	7	3	-4	-57.1%		
HOUTINDUSTRIE		5	6	1	3	8	5	4	2	2	8	2	-6	-75.0%		
PAPIERINDUSTRIE		0	1	2	1	1	0	1	1	1	2	1	-1	-50.0%		
DRUKKERIJEN, UITGEVERIJEN en MEDIA		11	11	10	5	12	10	19	13	18	16	14	-2	-12.5%		
CHEMISCHE- & KUNSTSTOFINDUSTRIE		7	5	3	3	4	4	2	4	4	2	4	2	100.0%		
BOUWMATERIALENINDUSTRIE		1	5	0	3	2	0	4	8	5	7	3	-4	-57.1%		
METAALINDUSTRIE		19	16	13	14	17	15	23	17	19	25	24	-1	-4.0%		
ELEKTROTECHNIEK, ELEKTRONICA & COMPUTERS		2	1	1	2	6	2	2	3	8	2	3	-1	-50.0%		
MACHINEBOUW		4	4	1	2	4	1	2	4	3	2	1	-1	-50.0%		
BOUW VAN VERVOERSTUIGEN EN COMPONENTEN		1	0	2	0	1	1	0	2	1	2	1	-1	-50.0%		
MEUBELINDUSTRIE		2	2	2	2	5	7	3	2	4	3	2	-1	-33.3%		
ANDERE INDUSTRIE		5	2	4	3	1	2	4	4	1	2	3	1	50.0%		
REPARATIE EN ONDERHOUD		0	1	2	0	0	2	1	1	2	7	8	1	14.3%		
ENERGIEPRODUCTIE		0	0	1	0	0	0	0	0	0	0	1	1	100.0%		
WATER- EN AFVALBEHANDELING, SANERING		1	1	2	3	2	3	2	2	3	1	3	2	200.0%		
ANDERE ACTIVITEITEN		15	13	21	11	15	14	18	21	15	25	11	-14	-56.0%		
ONBEKENDE ACTIVITEIT		42	57	44	49	43	41	58	77	71	80	62	-18	-22.5%		

Jobverlies		januari-mei														
Wallonië		2005	2006	2007	2008	2009	2010	2011	2012	2013	2014	2015	2015 vs 2014	%		
TOTAAL		2525	2036	1750	2325	3331	3943	3680	4121	3720	4427	3718	-709	-16.0%		
HORECA		231	112	126	334	331	391	363	425	501	502	458	-44	-8.8%		
REPARATIE VAN COMPUTERS EN CONSUMENTENARTIKELN		3	15	0	27	2	2	41	1	0	18	4	-14	-77.8%		
OVERIGE PERSOONLIJKE DIENSTEN		89	50	10	29	39	56	52	140	104	101	86	-15	-14.9%		
BOUW		641	687	598	802	1071	1369	822	738	984	951	844	-107	-11.3%		
TRANSPORT		108	282	100	87	149	180	362	182	200	89	134	45	50.6%		
KLEINHANDEL		255	173	161	318	323	333	369	300	376	433	388	-45	-10.4%		
GROOTHANDEL		137	90	162	103	254	116	153	286	147	207	333	126	60.9%		
HANDELSBEMIDDELING		20	41	20	44	69	57	70	35	92	63	52	-11	-17.5%		
REPARATIE VAN COMPUTERS EN CONSUMENTENARTIKELN		116	61	28	39	92	104	51	90	55	109	133	24	22.0%		
DIENSTVERLENING AAN BEDRIJVEN		237	217	194	141	336	350	498	260	378	379	397	18	4.7%		
VERZEKERINGEN EN VERMOGENSBEHEER		0	0	1	0	0	0	1	0	2	4	6	2	50.0%		
SPORT & RECREATIE		0	11	16	10	20	9	26	5	2	9	78	69	766.7%		
IMMO		21	5	5	7	23	60	9	27	49	10	28	18	180.0%		
LAND EN BOSBOUW		0	0	2	12	6	10	16	11	10	21	14	-7	-33.3%		
VISSERIJ en AQUACULTUUR		0	0	0	0	0	0	0	0	0	0	0	0	0.0%		
VOEDINGSINDUSTRIE en VOEDINGSNULVERHEID		30	33	48	97	79	79	71	80	79	18	12	-6	-33.3%		
TEXTIEL EN LEDERINDUSTRIE		108	0	2	2	15	86	0	5	58	142	4	-138	-97.2%		
HOUTINDUSTRIE		4	23	38	20	6	2	31	0	2	150	6	-144	-96.0%		
PAPIERINDUSTRIE		0	33	27	0	180	0	9	2	16	13	2	-11	-84.6%		
DRUKKERIJEN, UITGEVERIJEN en MEDIA		23	3	35	13	11	72	41	58	48	29	52	23	79.3%		
CHEMISCHE- & KUNSTSTOFINDUSTRIE		141	48	4	3	3	4	18	367	4	1	87	86	8600.0%		
BOUWMATERIALENINDUSTRIE		3	3	0	39	22	0	46	404	3	15	5	-10	-66.7%		
METAALINDUSTRIE		171	60	20	106	150	246	348	62	86	585	139	-446	-76.2%		
ELEKTROTECHNIEK, ELEKTRONICA & COMPUTERS		1	4	16	4	18	225	15	10	83	2	10	8	400.0%		
MACHINEBOUW		96	22	0	1	23	2	2	104	6	8	22	14	175.0%		
BOUW VAN VERVOERSTUIGEN EN COMPONENTEN		0	0	1	0	2	14	0	3	3	140	0	-140	-100.0%		
MEUBELINDUSTRIE		2	7	0	7	13	18	22	18	4	5	2	-3	-60.0%		
ANDERE INDUSTRIE		3	0	0	7	0	3	32	4	2	1	39	38	3800.0%		
REPARATIE EN ONDERHOUD		0	2	19	0	0	0	0	30	1	44	14	-30	-68.2%		
ENERGIEPRODUCTIE		0	0	4	0	0	0	0	0	0	0	0	0	0.0%		
WATER- EN AFVALBEHANDELING, SANERING		4	2	0	2	0	5	7	2	2	2	3	1	50.0%		
ANDERE ACTIVITEITEN		7	2	35	16	23	106	17	101	17	87	738	651	748.28%		
ONBEKENDE ACTIVITEIT		74	50	78	55	71	44	188	371	406	289	337	48	16.61%		

## Bedrijven met het grootste banenverlies (top 50)

Voor wat betreft afgelopen meimaand noteerden we het grootste faillissement op 18 mei bij het bedrijf group image uit Brussel dat, op basis van de gegevens uit de laatst gepubliceerde jaarrekening, 75 mensen tewerkstelde.

TOP 50	NAAM BEDRIJF	DATUM	PC	GEMEENTE	VERLOREN JOBS
1	GOEMAERE	10/3/2015	7700	MOESKROEN	173
2	DWBEL	27/4/2015	1060	SINT-GILLIS	153
3	G & G INTERNATIONAL	25/3/2015	2830	WILLEBROEK	135
4	TALKING FRENCH	25/3/2015	2000	ANTWERPEN	104
5	EUROTUBE INDUSTRIES	27/3/2015	6460	CHIMAY	85
6	M ET V GROUP	16/3/2015	4845	JALHAY	81
7	SR II	29/1/2015	3920	LOMMEL	75
7	GROUPE IMAGE	18/5/2015	1000	BRUSSEL	75
9	R.C.I. SERVICES	30/4/2015	2170	MERKSEM (ANTWERPEN)	72
10	ISOKA - ISOROK (BELGIE)	04/5/2015	7390	QUAREGNON	57
11	FRANCOIS GILBERT & FILS	23/3/2015	7900	LEUZE-EN-HAINAUT	52
11	WERKHUIZEN DAMMAN - CROES	09/4/2015	8800	ROESELARE	52
13	R.V.F. BUSINESS	23/2/2015	1180	UKKEL	50
14	GOEDWERK	05/5/2015	9200	DENDERMONDE	49
14	ETABLISSEMENTS LEQUET ET HERKENNE	16/1/2015	4040	HERSTAL	49
16	LES PETITES FEES DU LOGIS	12/1/2015	7880	VLOESBERG	45
16	PENXTEN-FREDERIX	12/3/2015	3583	PAAL	45
18	CONFECTIE GOBERT	19/1/2015	9420	ERPE-MERE	41
19	ALL-IN-BUILD	09/2/2015	1210	SINT-JOOST-TEN-NODE	39
19	MEDEX LONCIN	13/5/2015	4431	LONCIN	39
19	ATMR & E	02/2/2015	1300	WAVRE	39
19	VAN DOOSSELAERE & ACHTEN	07/4/2015	2000	ANTWERPEN	39
23	RACK STORE	27/5/2015	6041	GOSSELIES	38
23	TRANSPORTS DUTRON MONIQUE	11/5/2015	6001	MARCINELLE	38
23	DODO	21/4/2015	1700	DILBEEK	38
26	ROYAL ALBERT ELISABETH CLUB MONS	16/2/2015	7000	MONS	37
27	HABITAT CLEAN SERVICE	07/5/2015	5330	ASSESE	36
27	EXTRA CLEAN SERVICES	16/3/2015	1470	GENAPPE	36
27	MARTIN MENUISIERS	25/3/2015	5555	BIEVRE	36
27	UNICO	24/3/2015	1740	TERNAT	36
31	MONEYTELL	07/4/2015	9000	GENT	35
31	DURO INVEST	18/5/2015	7000	MONS	35
31	AFINCO	29/1/2015	9000	GENT	35
31	QUISAN	09/3/2015	1190	VORST	35
31	FER ET BALAI D'OR	07/4/2015	4400	FLEMALLE	35
31	M.S.B.C.	19/1/2015	1050	ELSENE	35
31	M.D. CONSTRUCT BELGIUM	26/5/2015	1060	SINT-GILLIS	35
31	MED CONSTRUCTION	23/2/2015	1000	BRUSSEL	35
31	NSW HEMIKSEM	10/4/2015	2620	HEMIKSEM	35
31	FULL CONSTRUCTION	24/2/2015	1190	VORST	35
41	EHM	16/4/2015	2850	BOOM	33
41	VANDERPLANCK METALWORKS	31/3/2015	7170	MANAGE	33
41	SZAPINSZKY	06/5/2015	2870	PUURS	33
44	ABC RENOVATION	27/4/2015	1180	UKKEL	31
44	POL CATTEBEKE	03/2/2015	8501	KORTRIJK	31
46	LES PETITES MAINS	11/2/2015	4180	HAMOIR	30
46	MOSA IMPORT	21/5/2015	5100	NAMUR	30
48	BELGO-CONSTRUCT	11/5/2015	9999	0	29
48	E 2000	24/3/2015	2900	SCHOTEN	29
50	LA PRIMA CASA	13/4/2015	8970	POPERINGE	28

Opm.: potentieel verloren jobs worden berekend op basis van de laatst gepubliceerde jaarrekening of RSZ-gegevens van de failliete entiteit.

## Over Graydon

Het handelsinformatiekantoor Graydon Belgium nv is in Berchem gevestigd en vormt een ploeg van 140 medewerkers. Dankzij een dagelijkse gedetailleerde opvolging houdt het bedrijf een reusachtige databank up-to-date, gevoed met gegevens over alle in België gevestigde bedrijven, inclusief eenmanszaken en andere economische entiteiten.

Hiermee ontwikkelt Graydon Belgium nv modellen die zowel risico's als groeikansen van ondernemingen tot uitdrukking brengen. Zo rapporteert de studiedienst van Graydon Belgium nv macro-economische tendensen en onderhoudt het bedrijf intensieve banden met diverse officiële instanties.

Graydon Belgium nv richt zich vooral op het bedrijfsleven. Dankzij de databank kent elke geïnteresseerde de evoluties binnen elk individueel bedrijf. We bieden analyse-instrumenten aan die de rentabiliteit van zowel marketing- als verkoopstructuren actief ondersteunen. Graydon Belgium nv tekent voor de inbouw van beslissingssystemen op maat waarmee men de juiste zakenrelaties opspoort, accepteert en opvolgt.

Contact algemeen: 03 280 88 00- [info@graydon.be](mailto:info@graydon.be)



Graydon Belgium nv  
Uitbreidingstraat 84/b1  
2600 Berchem

Telefoon: 03 280 88 00  
E-mail: [info@graydon.be](mailto:info@graydon.be)