

ATLAS DU CRÉATEUR 2023



GRAYDONcreditsafe⁺





colofon

Rédaction

Robin Deman (Adviseur Economie & Onderzoek UNIZO-Studiedienst)

Charlie Tchinda (Statisticien – Coordinateur des Etudes – UCM Service d'Etudes)

Eric Van den Broele (Directeur Research & Development Graydoncreditsafe)

Comité de pilotage et source des données

Peter Thijs (Programmatie)

Tim Van Laere (Research & Development GraydonCreditsafe)

Johan Bortier (Directeur UNIZO-Studiedienst)

Eric Van den Broele (Directeur GraydonCreditsafe Belgium NV)

Caroline Cleppert (Directrice UCM-Service d'Etudes)

Contact

UNIZO-Studiedienst www.unizo.be

Willebroekkaai 37, 1000 Brussel

Tel: 02 212 25 31

Fax: 02 230 93 54

studiedienst@unizo.be

UCM Service d'Etudes www.ucm.be

Chaussée de Marche 637, 5100 Wierde

Tel: 081 486 287

Fax: 081 486 279

service.etudes@ucm.be

GraydonCreditsafe www.graydoncreditsafe.be

Uitbreidingstraat 84-b1

Tel: 03 280 88 55

Fax: 03 280 88 99

info@graydon.be

L'acquisition et l'utilisation de cette étude est encouragée moyennant la citation de la source : "UNIZO - GraydonCreditsafe Belgium - UCM". Cette brochure a été préparée uniquement à des fins d'information. Les données ont été obtenues et analysées à partir de la base de données Graydon. Le traitement a été effectué par les départements des études d'UNIZO et d'UCM. Les éditeurs, auteurs ou fournisseurs d'informations peuvent être tenus responsables d'éventuelles inexactitudes. L'interprétation finale des données est laissée à l'appréciation du lecteur.



Contenu

Avant-propos de Danny Van Assche et Arnaud Deplae	4
Quelques messages clés par Eric Van den Broele	5
Méthodologie	8
Recul de 3,49% de l'effectif total des starters	12
Moins de créations en Wallonie et en Flandre, stagnation à Bruxelles	13
Moins de créations d'entreprises dans toutes les régions	16
Un peu plus de 10 créations pour 1000 habitants en Belgique	18
Le Brabant flamand est la province la plus entreprenante du pays, le Brabant wallon reste en tête en Wallonie	20
La province d'Anvers enregistre le plus grand nombre de nouvelles entreprises	22
Toutes les provinces enregistrent des baisses	25
54,5% des nouvelles entreprises adoptent la personne physique comme forme juridique	27
Les nouvelles créations d'entreprise en personne physique baissent plus vite que celles en société	30
Les services aux entreprises, les professions libérales et la construction sont les plus importants en termes de starters	32
Top 25 des secteurs d'activité des starters : Les bureaux de Conseil en numéro 1, les activités de revalidation ambulatoire en numéro 2 et la Construction complètent le podium	39
Les parts relatives Hommes vs Femmes restent autour de 60%-40% en faveur des hommes	42
Le taux de survie à 5 ans revient au niveau pré-corona	44
Les starters du Brabant wallon ont les meilleures chances de survie après 5 ans	46
Le Commerce de Gros, l'industrie et la construction ont les meilleurs taux de survie à 5 ans	48
7,1% des entreprises créées en 2022 ont engagé du personnel dans la même année	52
La santé financière des entreprises créées en 2018 après 5 ans	56
Croissante nette de l'entrepreneuriat	61
Croissante nette en Belgique et dans les régions	62
Croissante nette selon les secteurs	63
Top 25 des activités selon la croissance nette :	76

Avant-propos de Arnaud Deplae



Pour la première fois depuis dix ans, le nombre de starters diminue en Wallonie !

Ces dernières années ont été marquées par des crises à répétition. Qu'il s'agisse de la pandémie du COVID-19, de la crise énergétique ou de la guerre en Ukraine, ces événements nous ont forcé à nous réadapter, à nous réinventer. Cela s'était notamment traduit en 2021, par une hausse record du nombre de nouvelles entreprises lancées en Wallonie (+12%). Le nombre de starters dans notre région était alors de 26.563, du jamais vu !

Aujourd'hui, la parenthèse du COVID-19 semble lentement se refermer. Les indicateurs en termes de création d'entreprises (-3,49%) et d'embauche confirment ce ralentissement.

La tendance actuelle est à l'entrepreneuriat solo. Le taux d'embauche à un, cinq ou dix ans reste inférieur à celui de la période pré-Covid et en net recul par rapport à celui de 2012-2013. Un enseignement important qui, dans le contexte économique actuel, doit également nous sensibiliser tant à la question de l'évolution des coûts

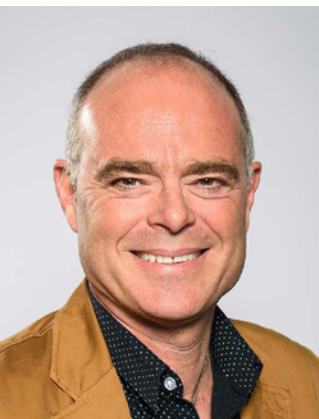
salariaux (cotisations, mécanismes d'indexation des salaires...) qu'à la santé et au bien-être de nos dirigeants d'entreprises. Des combats importants pour UCM et Unizo.

Certains secteurs ont en outre été particulièrement impactés depuis 2020 à l'instar de celui du commerce. Cela peut s'expliquer tant par l'émergence de nouveaux modes de consommation que par le développement de l'e-commerce. UCM et Unizo tirent la sonnette d'alarme, ce secteur doit être soutenu et accompagné ! Une attention particulière doit lui être accordée !

A contrario, le secteur des services, des professions libérales et de la construction profitent d'une certaine dynamique qui, dans le cas du dernier, est sans doute à lier au plan de relance wallon et à la révision des procédures de marchés publics.

Chaque jour, nous accompagnons de nouveaux starters dont l'audace, la détermination et la créativité participent à bâtir notre prospérité dans un environnement pourtant toujours plus instable. Malgré les difficultés, ils y croient ! Nous sommes à leurs côtés.

Quelques réflexions par Eric Van den Broele



En 2022, notre pays comptait 115.645 start-ups. Par rapport à l'année 2021, cela représente une baisse de 3,5 % du nombre de nouvelles entreprises créées en Belgique. Toutefois, et en tenant compte des chiffres impressionnants de l'année précédente, 2022 nous réserve le deuxième meilleur chiffre annuel depuis l'élaboration de ce rapport.

Au cours de la première année corona 2020, plus précisément peu de temps après le confinement du mois de mars, nous avons constaté une augmentation extrêmement limitée du nombre de start-ups au niveau fédéral. Évidemment, ces circonstances exceptionnelles se sont révélées être un frein pour beaucoup à monter leur nouvelle entreprise. En effet, nous n'avions enregistré qu'une légère augmentation en Flandre.

Il est donc logique que 2021 soit devenu un « grand cru » mettant en évidence un net mouvement de rattrapage. Beaucoup de ceux qui se sont retenus au début de la pandémie ont développé leurs plans l'année suivante. Par rapport aux années précédant le Corona, nous avons soudainement constaté une augmentation en 2021 deux fois plus importante.

Il était donc écrit dans les étoiles que 2022 afficherait quelques revers. Néanmoins, si l'on considère la tendance sur la dernière décennie, la tendance reste malgré tout positive.... Semble-t-il...

Pourtant, et c'est encore plus visible depuis septembre 2022, nous avons vu cette tendance à la hausse du nombre de starters s'estomper progressivement. Un phénomène qui s'est actuellement - printemps 2023 - encore accentué depuis. Il est clair que les chocs fondamentaux qui ont dominé l'année 2022 - en particulier le choc énergétique et inflationniste - dissuadent de nombreux entrepreneurs ayant des projets de création d'entreprise. A cela s'ajoute le choc salarial, qui ne s'est vraiment fait sentir pour la plupart des secteurs d'activité qu'à partir de janvier 2023. Enfin, les grandes incertitudes que nous présente le monde - menace de guerre, évolution climatique, technologie à un nouveau point de basculement, dommages collatéraux de la mondialisation, troubles sociaux croissants et de l'incertitude politique, ... - participent également à dissuader nos futurs entrepreneurs.



En parallèle à cela, nous assistons à une augmentation alarmante du nombre d'entreprises qui cessent désormais leurs activités. En 2022, il y en avait 92 384. La croissance nette du nombre d'entreprises était l'année dernière de 23 261 entreprises. Rapporté à l'ensemble de la population des entreprises, cela représente une augmentation de +1,84% : un chiffre en phase avec les observations annuelles de la dernière décennie.

Là aussi, la tendance observée ces derniers mois s'avère alarmante, avec un nombre d'arrêts en nette augmentation. Si cette tendance se poursuit, 2023 sera l'année de la quasi-stagnation en matière d'entrepreneuriat.

La croissance du nombre de nouvelles entreprises est pourtant essentielle : ce sont les start-ups actuelles qui assurent la croissance de l'emploi de demain. Les débutants se caractérisent par leur flexibilité et leur courage à emprunter de nouvelles voies. Ils sont fondamentalement agiles et souvent innovants.

Quoique sympa en théorie, la pratique montre malheureusement une image différente. Les secteurs qui connaissent la croissance la plus forte au niveau belge sont les professions libérales et les entreprises de services. Rien de fautif à cela, car ils sont tout aussi importants et soutiennent à

la fois les entreprises et la société. Par exemple, au sein du grand groupe des entreprises de services, on retrouve la croissance la plus forte dans la branche 'Services sociaux' (+8,88%). Nombre de ces « secteurs de services » seront pleinement confrontés aux évolutions technologiques dans les années à venir.

Pour beaucoup d'entre eux, cette évolution menace de devenir pour le moins disruptive... vigilance, résistance aux chocs et surtout agilité constitueront donc des mots clés.

Plus précisément, nombre d'activités qui peuvent se distinguer par une innovation technologique proactive, qui pourraient activement construire la participation au développement d'une économie circulaire, qui peuvent développer de nouvelles initiatives pour raccourcir nos chaînes logistiques, ... connaissent une croissance nette négative. Leur nombre diminue. Notre pays compte de moins en moins de détaillants et de grossistes, tandis que le nombre d'entreprises industrielles baisse également... En ce qui concerne les starters l'année dernière, on observe la diminution la plus importante du nombre de starters dans les sous-secteurs du commerce de gros et de l'industrie alimentaire.



Après la pandémie et après les chocs plus récents, nous voulons plus que jamais construire un monde nouveau et meilleur. L'Europe a déjà donné l'impulsion avec son Green deal et le développement des objectifs ESG. Un monde qui offre des solutions aux défis présentés par notre monde actuel. Nous aspirons à un monde où la qualité de notre tissu social et économique est renforcée. Un monde auquel nos enfants et petits-enfants peuvent aspirer. Les starters ne sont pas un luxe, mais une nécessité. La question qui se pose plus que jamais à nous : comment motiver à nouveau et massivement notre population à la créativité et à l'entrepreneuriat réellement innovant ?

Eric Van den Broele
Directeur Research & Development
Graydon Belgium nv

Méthodologie

Depuis 2004, UNIZO, organisation de défense des indépendants et chefs d'entreprises flamands publie l'« Atlas du Starters ». Ce document regroupe un grand ensemble de statistiques pertinentes sur les créations d'entreprise. Une mise à jour des chiffres est effectuée chaque année. Depuis 2014, UCM, la principale organisation francophone de défense et de représentation des indépendants et chefs de PME s'est associée aux deux partenaires originels afin que la publication couvre désormais l'ensemble de la Belgique. Cette édition est la dixième réalisée en collaboration avec UCM. Depuis 2011, tous les chiffres utilisés dans l'Atlas du créateur proviennent de GraydonCreditsafe Belgium NV. Les données de la Banque Carrefour des Entreprises (BCE), de l'administration de la TVA, de la fiscalité, du Moniteur belge, de la Sécurité sociale... sont traitées et analysées par les Services d'Etudes d'UCM, d'UNIZO et de GraydonCreditsafe Belgium N.V. Le résultat permet de publier des statistiques qui collent autant que possible à la réalité. Pour que cela soit possible, des choix méthodologiques que nous expliquons ci-après ont dû être faits.

Professions libérales et intellectuelles

Depuis 2009, de nouvelles obligations concernant les dossiers d'entreprises dans la Banque-Carrefour des Entreprises (BCE) sont apparues. En effet, les professions libérales et intellectuelles, y compris les pharmaciens, les





avocats, les notaires, les architectes, les médecins et les professions paramédicales doivent disposer d'un numéro d'entreprise. Ces dernières sont progressivement et souvent rétroactivement incluses dans la BCE. Nous les avons intégrés dans l'Atlas du starter depuis 2015. Dans les éditions 2010-2014, ces chiffres n'étaient pas encore pris en compte dans cette publication en raison de la nature instable des données.

Entreprises et entrepreneurs

Cet Atlas est entièrement consacré aux nouvelles entreprises. Ce sont des entreprises nouvellement inscrites auprès de la BCE. Les données sont alors obtenues de GraydonCreditsafe Belgium NV. Lorsque deux personnes se mettent ensemble pour créer une entreprise, seule l'entreprise est comptée. En revanche, une personne peut créer deux entreprises. Dans ce cas, les entreprises sont comptées dans les statistiques et deux entreprises sont alors inscrites.

Date réelle de début et non date administrative

Quand une entreprise est-elle reprise dans les statistiques ? Une entreprise qui s'inscrit à la BCE en décembre pour débiter ses activités

en janvier peut être reprise dans les statistiques de décembre aussi bien que dans celles de janvier. Pour cette étude, nous avons opté pour la date effective de démarrage des activités comme date de référence, que ce soit pour les entreprises en personne physique ou pour les sociétés. L'entreprise créée en décembre telle que mentionnée ci-avant, sera donc reprise dans les chiffres du mois de janvier de l'année suivante. Pour les sociétés, la date de début d'activité est celle de l'inscription à la BCE. C'est en principe la date de dépôt de l'acte de création de la société aux greffes du tribunal de commerce.

Formes juridiques les plus pertinentes

Dans les statistiques brutes, on retrouve toutes les organisations inscrites auprès de la BCE. Or, toutes les organisations reprises dans la BCE ne sont pas des entreprises au sens propre du terme¹. La réforme du droit des sociétés a fait apparaître de nouvelles formes juridiques et en a fait disparaître d'autres. Le tableau suivant permet de synthétiser les conversions entre les anciennes et les nouvelles formes juridiques. Les tableaux et graphiques faisant référence à la forme juridique des entreprises sont présentés avec les nouvelles formes dans le rapport.

Certaines formes juridiques n'ont pas été reprises dans les statistiques.

¹ A ce sujet, consultez l'étude Graydon 'evolutie in het bedrijvenlandschap' (augustus 2015) : http://public.graydon.be/sites/graydon/files/uploads/GraydonBE_Evoluties-In-Het-Bedrijvenlandschap-2015.pdf, blz 42 : "wat is een bedrijf? (Évolutions de l'entrepreneur en Belgique)



Tableau 1 - Conversion des formes juridiques en réponse à la réforme du droit des sociétés

Nouveaux	Ancien	Ancien	Ancien
SA	SA	SCA	-
SRL	SPRL	SPRL-U	SPRL-S
SC	SCRL	SCRI	SC
MS	SDC	-	-
SCS	SCS	SAGR	-
SNC	SNC	GIE	-
SDR	Société de droit étranger	-	-
Personne Physique.	Personne Physique	-	-



Les ASBL, les Groupement d'Intérêt Européens de diverses formes et les entreprises publiques n'ont pas été reprises. Ces entités juridiques polluaient jusqu'à présent les données des starters.

Il convient aussi de préciser que la transformation d'une entreprise de personne physique en société n'est pas traçable. La société ainsi créée est considérée comme une création. Ce qui n'est pas le cas dans la réalité.

Répartition sectorielle

La classification utilisée ici est la même que celle du Rapport PME Belgique², une publication conjointe d'UCM, d'UNIZO et de GraydonCreditsafe Belgium NV. De cette manière, des comparaisons sont plus aisées entre les études.

La meilleure source de données

Les statistiques, compilées et analysées par GraydonCreditsafe Belgium NV, puis interprétées par les Services d'Etudes d'UCM et d'UNIZO sont des données provisoires. Elles sont basées sur les chiffres disponibles qui, au moment de leur traitement, sont encore incomplètes. Ce n'est qu'après que l'Institut National d'Assurances Sociales pour Travailleurs Indépendants – Inasti - aura publié les informations sur les travailleurs indépendants (adresse, statut, nature de l'activité principale ou complémentaire...) que nous pourrons avoir des chiffres à 100% précis. En attendant, les chiffres de l'« Atlas du Starters » - UCM, UNIZO et GraydonCreditsafe Belgium NV - sont les plus fiables en ce qui concerne la création d'entreprises en Belgique.

² Voir : <http://public.graydon.be/fr/downloads/report-le-rapport-pme-edition-janvier-2017> ou <http://www.ucm.be/Defense-et-representation/Espace-presse/Espace-Presses/2016/La-sante-des-PME-s-ameliore-nettement>

Recul de 3,49% de l'effectif total des starters

En 2022, 115.645 entreprises nouvelles entreprises ont été enregistrées en Belgique. Par rapport à 2021, ce sont 4.185 entreprises en moins, soit une baisse de 3,49%. Depuis 2013, l'effectif des nouvelles entreprises n'a cessé d'augmenter. C'est la première baisse observée sur les 10 dernières années. Entre 2020 et 2021, l'accroissement substantiel de 12,21% était attribuable en partie à un rattrapage après une année 2020 marquée par la Covid 19 et la fermeture de nombreux secteurs d'activité.

Graphique 1 - Evolution de l'effectif total des starters 2012-2022

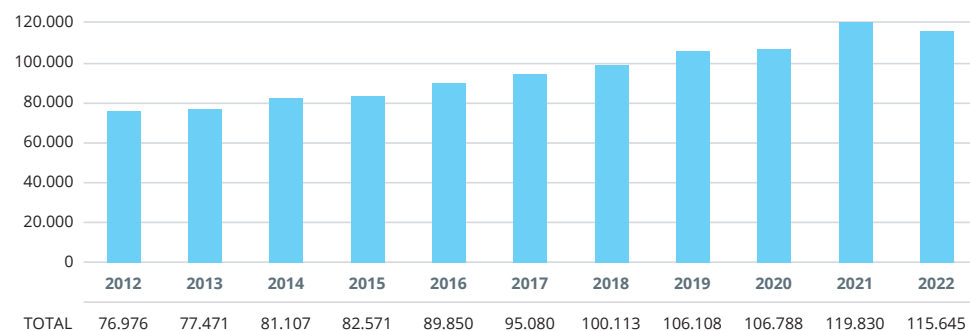


Tableau 2 - Evolution de l'effectif des starters en Belgique et taux de croissance annuel 2012-2022

BELGIQUE		
	Total	Taux de croissance annuel
2012	76.976	-5,23%
2013	77.471	0,64%
2014	81.107	4,69%
2015	82.571	1,81%
2016	89.850	8,82%
2017	95.080	5,82%
2018	100.113	5,29%
2019	106.108	5,99%
2020	106.788	0,64%
2021	119.830	12,21%
2022	115.645	-3,49%

Moins de créations en Wallonie et en Flandre, stagnation à Bruxelles

En 2022, la création de nouvelles entreprises a reculé de 2,57% en Wallonie par rapport à 2021. Après avoir fortement augmenté de 12,45% en 2021, l'effectif des nouvelles entreprises en Wallonie s'établit à 25.880 unités, soit une baisse de 683 unités par rapport aux 26.263 nouvelles entreprises observées en 2021.

A Bruxelles, plus de 12.000 nouvelles entreprises ont vu le jour. C'est quasiment le même nombre qu'en 2021 (-0,37%). Après un recul de 11,16% entre 2019 et 2020, on a enregistré un accroissement de 7,06% entre 2020 et 2021. Pendant que l'effectif des créations d'entreprise recule de manière significative dans les deux autres régions, Bruxelles parvient à sauver les meubles, malgré un léger tassement de 45 unités entre 2021 et 2022.

70.173 nouvelles entreprises ont été créées en Flandre en 2022. La baisse observée en Flandre (-3,58%) est plus importante que celles enregistrées en Wallonie (-2,57%) et à Bruxelles (-0,37%).

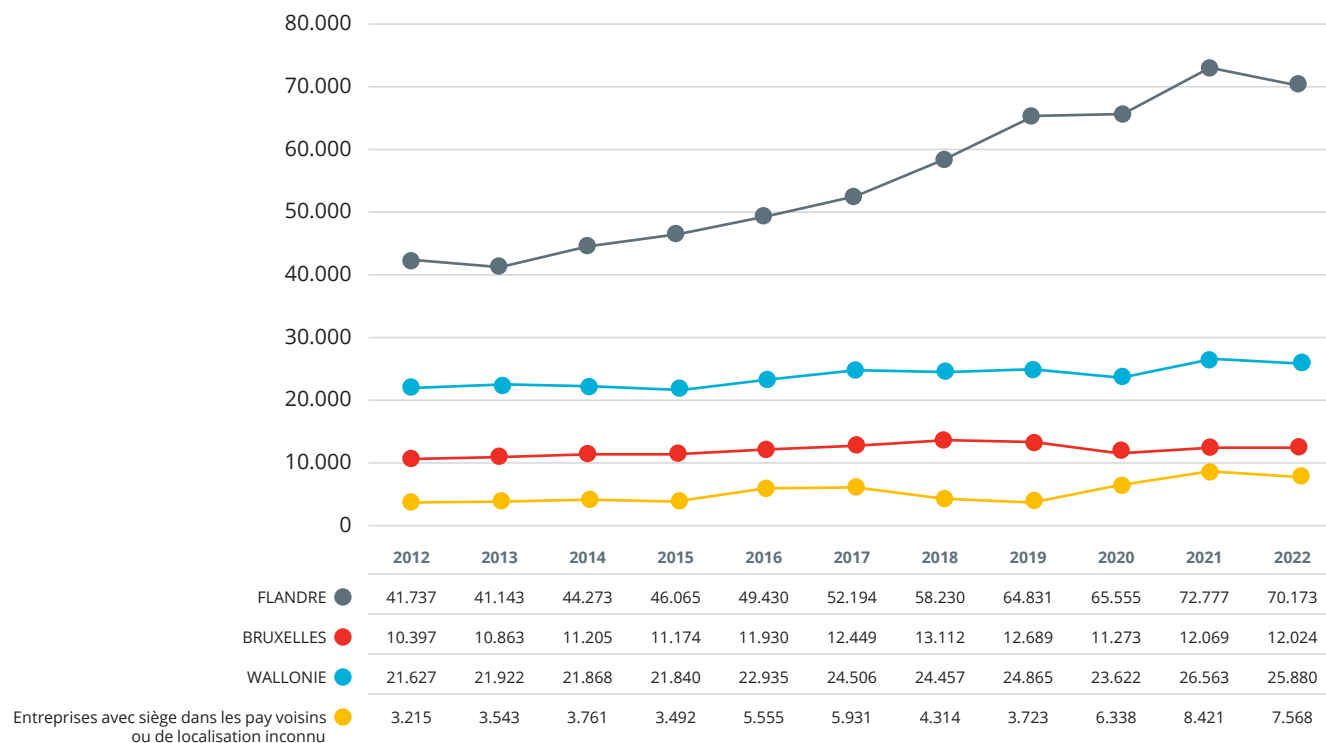
Sur les 10 dernières années, par rapport à 2012, la création d'entreprises a évolué plus vite en Flandre (+68,1%) en comparaison avec Bruxelles (+15,6%) et la Wallonie (+19,7%).

L'effectif des nouvelles entreprises pour lesquelles la localisation du siège social n'est pas connue poursuit son augmentation. Il a plus que doublé sur les 10 dernières années.

Tableau 3 - Evolution de l'effectif total des starters par région et taux de croissance annuel, 2012-2022

	BELGIQUE		FLANDRE		BRUXELLES		WALLONIE		Entreprises avec siège dans les pays voisins ou de localisation inconnue	
	Total	Taux de croissance annuel	Total	Taux de croissance annuel	Total	Taux de croissance annuel	Total	Taux de croissance annuel	Total	Taux de croissance annuel
2012	76.976	-5,23%	41.737	-7,00%	10.397	-1,69%	21.627	-4,35%	3.215	1,90%
2013	77.471	0,64%	41.143	-1,42%	10.863	4,48%	21.922	1,36%	3.543	10,20%
2014	81.107	4,69%	44.273	7,61%	11.205	3,15%	21.868	-0,25%	3.761	6,15%
2015	82.571	1,81%	46.065	4,05%	11.174	-0,28%	21.840	-0,13%	3.492	-7,15%
2016	89.850	8,82%	49.430	7,30%	11.930	6,77%	22.935	5,01%	5.555	59,08%
2017	95.080	5,82%	52.194	5,59%	12.449	4,35%	24.506	6,85%	5.931	6,77%
2018	100.113	5,29%	58.230	11,56%	13.112	5,33%	24.457	-0,20%	4.314	-27,26%
2019	106.108	5,99%	64.831	11,34%	12.689	-3,23%	24.865	1,67%	3.723	-13,70%
2020	106.788	0,64%	65.555	1,12%	11.273	-11,16%	23.622	-5,00%	6.338	70,24%
2021	119.830	12,21%	72.777	11,02%	12.069	7,06%	26.563	12,45%	8.421	32,87%
2022	115.645	-3,49%	70.173	-3,58%	12.024	-0,37%	25.880	-2,57%	7.568	-10,13%

Graphique 2 - Evolution de l'effectif des starters selon la région, 2012-2022



Moins de créations d'entreprises dans toutes les régions

Si on analyse les effectifs de starters selon la région, 22,38% des starters créées en 2022, soit 25.880 entreprises, l'ont été en Wallonie. Cette proportion se stabilise depuis deux ans, bien qu'elle enregistre un recul important sur les 10 dernières années. En 2012, cette proportion était encore de 28,10%. A ce moment-là, plus d'une entreprise sur quatre créée chaque année était localisée en Wallonie.

A Bruxelles, 12.024 entreprises ont vu le jour en 2022, pour une part de 10,40% du total. Ce chiffre est en recul par rapport à 2012 (13,51%).

La part des nouvelles entreprises installées en Flandre se stabilise à un niveau très élevé. On a dépassé le cap de 60% depuis plusieurs années et cette part se maintient (60,68% en 2022).

Les starters sans localisation ou avec siège dans les pays voisins continuent d'augmenter et ils représentent 6,54% en 2022, contre 4,18% en 2012.

Par rapport à 2012, la part des starters en Wallonie qui était de 28,10% s'est étiolée, en perdant près de 6points de pourcentage (22,38%). Sur la même période, l'évolution est similaire à Bruxelles où la part des créations d'entreprises perd plus de 3points de pourcentage en passant de 13,51% à 10,40%.

La part des nouvelles entreprises installées en Flandre (60,68%) progresse de près de 5points de pourcentage par rapport à sa valeur d'il y a 10 ans (54,22%).

Tableau 4 - Evolution de la part relative des starters selon la région

	FLANDRE		BRUXELLES		WALLONIE		Entreprises avec siège dans les pays voisins ou de localisation inconnue	
	Total	Part relative de la région	Total	Part relative de la région	Total	Part relative de la région	Total	Part relative de la région
2012	41.737	54,22%	10.397	13,51%	21.627	28,10%	3.215	4,18%
2013	41.143	53,11%	10.863	14,02%	21.922	28,30%	3.543	4,57%
2014	44.273	54,59%	11.205	13,82%	21.868	26,96%	3.761	4,64%
2015	46.065	55,79%	11.174	13,53%	21.840	26,45%	3.492	4,23%
2016	49.430	55,01%	11.930	13,28%	22.935	25,53%	5.555	6,18%
2017	52.194	54,89%	12.449	13,09%	24.506	25,77%	5.931	6,24%
2018	58.230	58,16%	13.112	13,10%	24.457	24,43%	4.314	4,31%
2019	64.831	61,10%	12.689	11,96%	24.865	23,43%	3.723	3,51%
2020	65.555	61,39%	11.273	10,56%	23.622	22,12%	6.338	5,94%
2021	72.777	60,73%	12.069	10,07%	26.563	22,17%	8.421	7,03%
2022	70.173	60,68%	12.024	10,40%	25.880	22,38%	7.568	6,54%

Un peu plus de 10 créations pour 1000 habitants en Belgique

La densité entrepreneuriale permet de mettre en rapport la création d'entreprises à la population au sein d'une région et/ou d'un territoire. Plus on a de créations par habitant, plus le territoire concerné est considéré comme dynamique sur le plan entrepreneurial.

En 2022, la densité entrepreneuriale en Belgique s'établit à 10,0 entreprises pour 1.000 habitants. Elle s'inscrit recul (-0,4) par rapport à 2021. Cela correspond à une création d'entreprise pour 100 habitants, contre 97.

En termes de densité entrepreneuriale, la Flandre est désormais la région la plus entreprenante depuis deux ans, devant Bruxelles, comme région ayant le plus de créations d'entreprises pour 1000 habitants.

En 2020, Bruxelles avait encore la plus forte densité des starters, avec 10,5 starters pour 1000 habitants. Cela correspondait à un rapport d'une création d'entreprise pour 92 habitants. En 2022, moins de 10 entreprises (9,8) y ont été créées pour 1000 habitants. Ce qui place la région de Bruxelles-Capitale derrière la Flandre où l'on a enregistré 10,9 nouvelles entreprises pour 1000 habitants au cours de cette même année.

En Wallonie, la densité entrepreneuriale recule à 7,1 pour 1000 habitants en 2022, par rapport aux 7,3 créations pour 1000 habitants observés en 2021.

La densité des starters est en baisse dans toutes les régions.



Tableau 5 – Densité des starters par région en 2022

	Nombre d'habitants au 1er janvier 2022 Source: SPF Economie - Direction Générale de la Statistique et de l'information Economique	Pourcentage de la population totale	Effectif des starters Source: Graydon-CreditSafe Belgium nv, UCM et UNIZO	Part relative en % du total des starters	Nombre d'habitants pour 1 starter	Nombre de créations pour 1000 habitants
Belgique	11.584.008	-	115.645	-	100	10,0
Région flamande	6.698.876	57,83%	70.173	60,68%	95	10,5
Région Bruxelles	1.222.637	10,55%	12.024	10,40%	102	9,8
Région wallonne	3.662.495	31,62%	25.880	22,38%	142	7,1

(*) Remarque : La catégorie "Entreprises avec siège dans les pays voisins ou de localisation inconnue" n'est pas reprise dans ce tableau.

Le Brabant flamand est la province la plus entrepreneuriale du pays, le Brabant wallon reste en tête en Wallonie

Si nous laissons de côté Bruxelles et que nous nous focalisons uniquement sur les provinces flamandes et wallonnes, on se rend compte que le Brabant Wallon reste la province avec la plus haute densité de starters en Wallonie. On y dénombre 10,0 starters pour 1.000 habitants (contre 10,3 il y a un an), soit une création d'entreprise pour 100 habitants. La densité entrepreneuriale y est en baisse en 2022 par rapport à 2021. Le Brabant wallon a perdu la tête du classement de la densité des créateurs au profit du Brabant flamand depuis 2 ans. Cette dernière est désormais la province la plus entrepreneuriale du pays, avec 11,9 créations pour 1.000 habitants.

En comparaison avec les autres provinces wallonnes, on est loin des chiffres enregistrés dans le Hainaut et dans le Luxembourg où on a une création d'entreprise pour 165 et 164 habitants, respectivement. Ainsi, la densité entrepreneuriale est assez éparse en Wallonie, où le Brabant wallon, la province la plus entrepreneuriale, enregistre une densité de 10,0 entrepreneurs pour 1.000 habitants, près de 4,0 points de plus que celles du Hainaut et de Luxembourg. La densité entrepreneuriale est la même dans ces deux provinces et affiche 6,1 créations d'entreprises pour 1.000 habitants en 2022.

Les provinces de Namur et de Liège ont des densités comparables de 7,5 et 7,3 nouvelles entreprises pour 1000 habitants respectivement.

En Flandre, et en Belgique depuis deux ans, c'est le Brabant flamand qui occupe la première place, avec 11,9 (12,1 en 2021) créations d'entreprises pour 1000 habitants. La congestion de Bruxelles et/ou le manque d'espace pousseraient-ils les nouveaux entrepreneurs vers la périphérie du côté de la Flandre ? En second lieu, Anvers, qui auparavant occupait la première place en Flandre, affiche une densité de 10,5 créations d'entreprises pour 1000 habitants, juste au-dessus du Limbourg et de la Flandre orientale (10,1 et 10,0 créations pour 1.000 habitants respectivement). La Flandre occidentale affiche 9,9 créations d'entreprises pour 1000 habitants.

Tableau 6 - Densité des starters selon la province en 2022*

	Nombre d'habitants au 1er janvier 2022 Source: SPF Economie - Direction Générale de la Statistique et de l'information Economique	Pourcentage de la population totale	Effectif des starters Source: Graydon-CreditSafe Belgium nv, UCM et UNIZO	Part relative en % du total des starters	Nombre d'habitants pour 1 starter	Nombre de créations pour 1000 habitants
Fédéral	11.584.008	-	115.645	-	100	10,0
Flandre	6.698.876	57,83%	70.173	60,68%	95	10,5
Flandre Occidentale	1.209.011	10,44%	11.942	10,33%	101	9,9
Flandre Orientale	1.543.865	13,33%	15.495	13,40%	100	10,0
Anvers	1.886.609	16,29%	19.902	17,21%	95	10,5
Limbourg	885.951	7,65%	8.913	7,71%	99	10,1
Brabant flamand	1.173.440	10,13%	13.921	12,04%	84	11,9
Bruxelles	1.222.637	10,55%	12.024	10,40%	102	9,8
Wallonie	3.662.495	31,62%	25.880	22,38%	142	7,1
Brabant wallon	409.782	3,54%	4.088	3,53%	100	10,0
Hainaut	1.351.127	11,66%	8.188	7,08%	165	6,1
Namur	499.454	4,31%	3.762	3,25%	133	7,5
Liège	1.110.989	9,59%	8.064	6,97%	138	7,3
Luxembourg	291.143	2,51%	1.778	1,54%	164	6,1

(*) Remarque : La catégorie "Entreprises avec siège dans les pays voisins ou de localisation inconnue" n'est pas reprise dans ce tableau.

La province d'Anvers enregistre le plus grand nombre de nouvelles entreprises

Avec 19.902 nouvelles entreprises créées en 2022 (17,21% de l'effectif total des starters), la province d'Anvers devance toutes les autres.

En Flandre orientale, 15.495 entreprises ont vu le jour (13,40%). Le Brabant flamand (13.921) devance la Flandre Occidentale, bien que leurs parts relatives dans les nouvelles entreprises soient comparables, soit 12,04% et 10,33% respectivement. Avec 8.188 et 8.064 nouvelles entreprises (7,08% et 6,97%), les provinces du Hainaut et de Liège sont celles où le nombre d'entreprises créées en 2022 est le plus élevé. Les provinces avec les plus faibles parts de starters sont localisées en Wallonie, avec précisément, celle de Luxembourg (1,54%) et celles de Namur et du Brabant Wallon (3,25% et 3,53% respectivement).

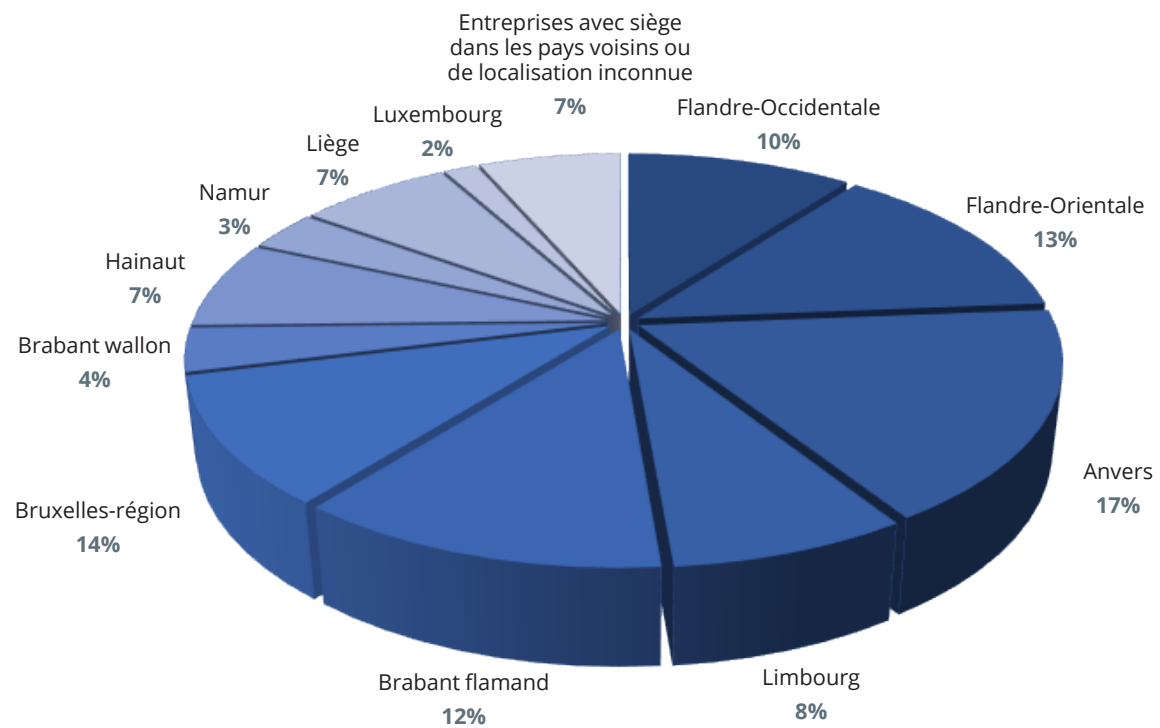
Avec 12.024 entreprises créées en 2022, Bruxelles est comparable à certaines provinces flamandes (10,40%).

Par rapport à 2012, certaines provinces voient leurs parts dans le total des créations d'entreprises augmenter. Il s'agit principalement des provinces flamandes. En effet, le Brabant flamand (+3,06 %), Anvers (+0,81%) et la Flandre orientale (+1,59%) voient leurs parts progresser sur la période considérée. A Bruxelles, elle recule de plus de 3,00% par rapport à il y a 10 ans. En revanche, toutes les provinces wallonnes, même le Brabant wallon (-0,52%), voient leurs parts reculer par rapport à ce qu'elles étaient il y a 10 ans : Hainaut (-2,14%), Liège (-1,80%), Namur (-0,88%) et Luxembourg (-0,38%).

Tableau 7 - Evolution de l'effectif des starters selon la province (2012-2022)

	Flandre-Occidentale	Flandre-Orientale	Anvers	Limbourg	Brabant flamand	Bruxelles	Brabant wallon	Hainaut	Namur	Liège	Luxembourg	Entreprises avec siège dans les pays voisins ou de localisation inconnue	BELGIQUE
2012	8.032	9.265	12.022	5.506	6.912	10.397	3.119	7.097	3.180	6.755	1.476	3.215	76.976
2013	7.378	9.262	12.187	5.327	6.989	10.863	3.103	7.127	3.036	7.178	1.478	3.543	77.471
2014	8.266	9.800	12.952	5.758	7.497	11.205	3.378	7.266	3.021	6.734	1.469	3.761	81.107
2015	8.475	10.178	13.840	5.865	7.707	11.174	3.477	7.220	3.003	6.704	1.436	3.492	82.571
2016	8.944	11.044	14.740	6.438	8.264	11.930	3.738	7.335	3.337	6.988	1.537	5.555	89.850
2017	9.491	11.545	15.641	6.733	8.784	12.449	3.995	8.019	3.573	7.324	1.595	5.931	95.080
2018	10.476	13.340	17.247	7.344	9.823	13.112	3.976	8.055	3.467	7.332	1.627	4.314	100.113
2019	11.300	14.659	18.934	8.110	11.828	12.689	4.008	8.228	3.724	7.304	1.601	3.723	106.108
2020	11.386	14.784	18.759	8.556	12.070	11.273	3.775	7.766	3.327	7.082	1.672	6.338	106.788
2021	12.519	16.604	20.447	9.194	14.013	12.069	4.180	8.525	3.887	8.084	1.887	8.421	119.830
2022	11.942	15.495	19.902	8.913	13.921	12.024	4.088	8.188	3.762	8.064	1.778	7.568	115.645
Répartition 2022	10,33%	13,40%	17,21%	7,71%	12,04%	10,40%	3,53%	7,08%	3,25%	6,97%	1,54%	6,54%	100,00%

Graphique 3 - Parts relatives des starters selon la province en 2022



Toutes les provinces enregistrent des baisses

En Wallonie, les créations d'entreprises ont reculé en 2022, en comparaison avec 2021 (-2,57%). L'effectif des entreprises nouvellement créées est en recul dans toutes les provinces wallonnes. La baisse la plus importante est située en province de Luxembourg avec un recul de 5,78% du nombre de nouvelles entreprises. Les autres provinces ne sont pas en reste. Dans les provinces du Hainaut (-3,95%), de Namur (-3,22%), du Brabant wallon (-2,20%), la diminution des créations d'entreprises est remarquable. La province de Liège parvient à limiter les dégâts (-0,25%).

En comparaison avec l'année 2021, l'effectif des créations d'entreprises à Bruxelles recule faiblement (-0,37%). Ce qui représente une baisse de 45 unités par rapport à l'année 2021. La région de Bruxelles-Capitale a donc pu maintenir un niveau de création d'entreprises similaire à celui de l'année dernière.

En Flandre, l'effectif des nouvelles entreprises est également en baisse dans toutes les provinces. Les reculs les plus importants ont été enregistrés en Flandre orientale (-6,68%), en Flandre occidentale (-4,61%), dans le Limbourg (-3,06%) et à Anvers (-2,67%). La province du Brabant flamand connaît la baisse la moins forte (-0,66%).

Tableau 8 - Evolution des starters selon la province (Taux de croissance annuel)

	Flandre-Occidentale	Flandre-Orientale	Anvers	Limbourg	Brabant flamand	Bruxelles-région	Brabant wallon	Hainaut	Namur	Liège	Luxembourg	Entreprises avec siège dans les pays voisins ou de localisation inconnue	BELGIQUE
2012	-3,87%	-6,77%	-8,93%	-8,81%	-5,92%	-1,69%	-8,24%	-4,37%	-0,69%	-3,29%	-7,92%	1,90%	-5,23%
2013	-8,14%	-0,03%	1,37%	-3,25%	1,11%	4,48%	-0,51%	0,42%	-4,53%	6,26%	0,14%	10,20%	0,64%
2014	12,04%	5,81%	6,28%	8,09%	7,27%	3,15%	8,86%	1,95%	-0,49%	-6,19%	-0,61%	6,15%	4,69%
2015	2,53%	3,86%	6,86%	1,86%	2,80%	-0,28%	2,93%	-0,63%	-0,60%	-0,45%	-2,25%	-7,15%	1,81%
2016	5,53%	8,51%	6,50%	9,77%	7,23%	6,77%	7,51%	1,59%	11,12%	4,24%	7,03%	59,08%	8,82%
2017	6,12%	4,54%	6,11%	4,58%	6,29%	4,35%	6,88%	9,33%	7,07%	4,81%	3,77%	6,77%	5,82%
2018	10,38%	15,55%	10,27%	9,07%	11,83%	5,33%	-0,48%	0,45%	-2,97%	0,11%	2,01%	-27,26%	5,29%
2019	7,87%	9,89%	9,78%	10,43%	20,41%	-3,23%	0,80%	2,15%	7,41%	-0,38%	-1,60%	-13,70%	5,99%
2020	0,76%	0,85%	-0,92%	5,50%	2,05%	-11,16%	-5,81%	-5,61%	-10,66%	-3,04%	4,43%	70,24%	0,64%
2021	9,95%	12,31%	9,00%	7,46%	16,10%	7,06%	10,73%	9,77%	16,83%	14,15%	12,86%	32,87%	12,21%
2022	-4,61%	-6,68%	-2,67%	-3,06%	-0,66%	-0,37%	-2,20%	-3,95%	-3,22%	-0,25%	-5,78%	-10,13%	-3,49%

54,5% des nouvelles entreprises adoptent la personne physique comme forme juridique

Avec une part relative de 54,50% en 2022, la personne physique reste la forme juridique la plus importante en Belgique dans l'effectif des nouvelles entreprises. Cette part est en recul depuis par rapport à 2012 où elle affichait 60,74%

La réforme du droit des sociétés a fait apparaître de nouvelles formes juridiques. Certaines formes anciennes ont changé de nom et/ou seront désormais regroupées sous de nouvelles appellations. Depuis l'édition 2022 de notre rapport, nous avons opéré les regroupements et les modifications pour rendre compte de cette nouvelle réalité vécue par les porteurs et créateurs d'entreprises.

Parmi les sociétés, la SRL (qui regroupe les anciennes SPRL, SPRL-S et SPRL-U) émerge comme la plus prisée par les entrepreneurs qui se sont lancés en 2022. En effet, cette forme juridique représente plus d'une création d'entreprise sur trois (34,53%). Cette part a fortement augmenté par rapport à 2012 (26,12%).

La SCS (anciennement SCS et SAGR) représente 5,29% des entreprises créées en 2022. Les Sociétés de droit étranger comptent pour 3,12% des entreprises créées en 2022, en légère baisse par rapport à 2021 (4,00%).

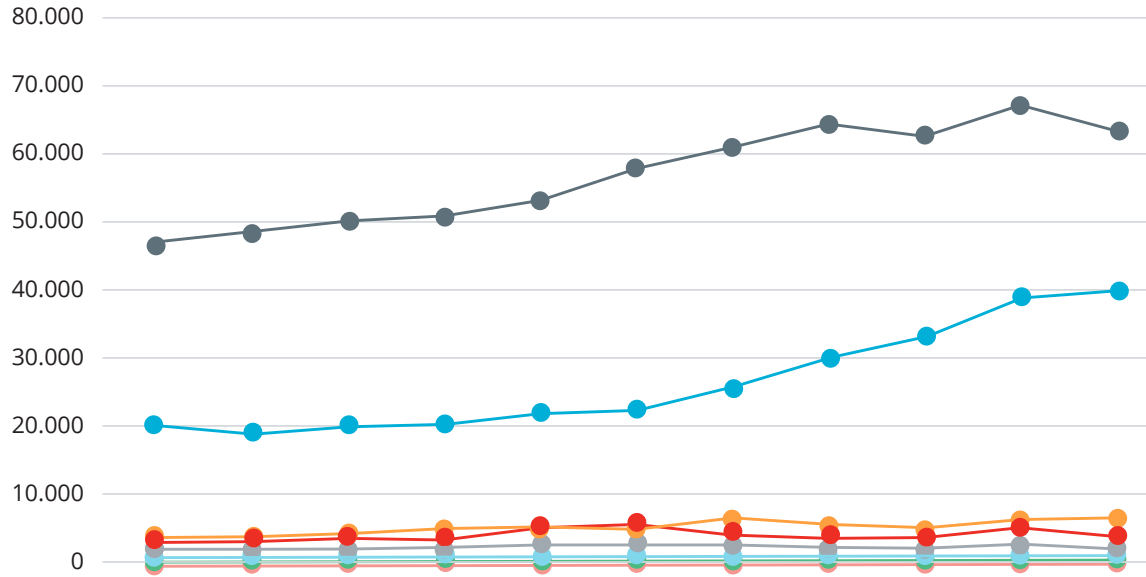
Les SNC (précédemment SNC et GIE) et les SA (regroupant les anciennes SA et SCA) représentent des parts marginales dans l'ensemble des créations d'entreprises avec 1,81% et 0,66% respectivement.

Tableau 9 - Effectifs des starters et parts relatives selon la forme juridique (nouvelle nomenclature)-2012-2022

	SA	SRL	SC	SDC	SCS	SNC	Soc droit étrang.	Personne Physique	Total
2012	1.068	20.027	692	3	3.602	1.945	2.887	46.752	76.976
	1,39%	26,02%	0,90%	0,00%	4,68%	2,53%	3,75%	60,74%	100,00%
2013	1.070	19.138	730	11	3.449	1.892	2.923	48.258	77.471
	1,38%	24,70%	0,94%	0,01%	4,45%	2,44%	3,77%	62,29%	100,00%
2014	1.013	20.044	760	15	3.988	2.007	3.220	50.060	81.107
	1,25%	24,71%	0,94%	0,02%	4,92%	2,47%	3,97%	61,72%	100,00%
2015	1.147	20.408	691	7	4.467	2.287	3.044	50.520	82.571
	1,39%	24,72%	0,84%	0,01%	5,41%	2,77%	3,69%	61,18%	100,00%
2016	1.173	22.557	769	23	4.956	2.346	5.108	52.918	89.850
	1,31%	25,11%	0,86%	0,03%	5,52%	2,61%	5,69%	58,90%	100,00%
2017	1.138	22.604	702	24	5.022	2.371	5.497	57.722	95.080
	1,20%	23,77%	0,74%	0,03%	5,28%	2,49%	5,78%	60,71%	100,00%
2018	1.124	25.384	591	14	5.958	2.336	3.999	60.707	100.113
	1,12%	25,36%	0,59%	0,01%	5,95%	2,33%	3,99%	60,64%	100,00%
2019	950	30.169	231	1	5.125	2.119	3.383	64.130	106.108
	0,90%	28,43%	0,22%	0,00%	4,83%	2,00%	3,19%	60,44%	100,00%
2020	881	33.368	91	0	4.613	2.052	3.393	62.390	106.788
	0,82%	31,25%	0,09%	0,00%	4,32%	1,92%	3,18%	58,42%	100,00%
2021	926	39.330	101	0	5.533	2.307	4.792	66.841	119.830
	0,77%	32,82%	0,08%	0,00%	4,62%	1,93%	4,00%	55,78%	100,00%
2022	765	39.936	81	0	6.122	2.091	3.618	63.032	115.645
	0,66%	34,53%	0,07%	0,00%	5,29%	1,81%	3,13%	54,50%	100,00%



Graphique 4 - Evolution de l'effectif des starters selon la forme juridique (2012-2022)



	2012	2013	2014	2015	2016	2017	2018	2019	2020	2021	2022
SA	1068	1070	1013	1147	1173	1138	1124	950	881	926	765
SRL	20027	19138	20044	20408	22557	22604	25384	30169	33368	39330	39936
SC	692	730	760	691	769	702	591	231	91	101	81
SDC	3	11	15	7	23	24	14	1	0	0	0
SCS	3602	3449	3988	4467	4956	5022	5958	5125	4613	5533	3122
SNC	1945	1892	2007	2287	2346	2371	2336	2119	2052	2307	2091
SOC DROIT ÉTRANG.	2887	2923	3220	3044	5108	5497	3999	3383	3393	4792	3618
PERSONNE PHYSIQUE	46752	48258	50060	50520	52918	57722	60707	64130	62390	66841	63032

Les nouvelles créations d'entreprise en personne physique baissent plus vite que celles en société

L'effectif total des entreprises nouvellement créées en Belgique a reculé de 3,49%, soit 4.185 entreprises en moins par rapport à 2021. Parmi ces nouvelles entreprises, 54,50% sont gérées en personne physique (63.032) contre 45,50% pour différentes formes de société (52.613).

Entre 2021 et 2022, l'effectif des entrepreneurs qui se sont lancés sous la forme juridique de personne physique a reculé de manière significative, à savoir de 5,70%. Dans le même temps, le nombre de leurs homologues qui ont choisi une des formes de sociétés pour créer leur entreprise a stagné, avec une légère baisse de 0,71%.

Bien que la part des entreprises en personne physique ne cesse de reculer, cette forme juridique reste privilégiée par la majorité des nouveaux entrepreneurs (54,50%).

Sur la période 2012-2022, on enregistre un accroissement de 34,8% des créations d'entreprises en personne physique et de 74,1% pour les sociétés. Entre 2010 et 2020, l'accroissement pour les sociétés était de 27,0%. Le nombre d'entreprises créées et qui exercent en personne physique moins plus vite que celui de celles établies sous le régime de société sur les 10 dernières années.

Graphique 5 - Evolution de l'effectif des starters en société et en personnes physiques

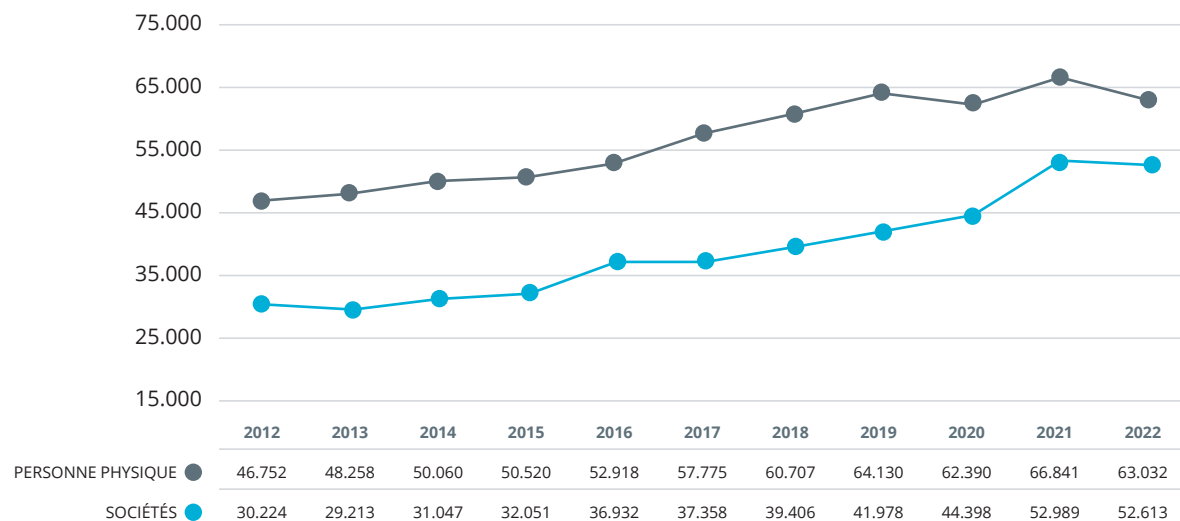


Tableau 10 - Répartition sociétés et personnes physique entre 2012 et 2022

	Personnes Physiques	Sociétés
2012	60,74%	39,26%
2013	62,29%	37,71%
2014	61,72%	38,28%
2015	61,18%	38,82%
2016	58,90%	41,10%
2017	60,71%	39,29%
2018	60,64%	39,36%
2019	60,44%	39,56%
2020	58,42%	41,58%
2021	55,78%	44,22%
2022	54,50%	45,50%

Tableau 11 - Evolution des sociétés et personnes physiques (taux de croissance annuel)

	Personnes Physiques	Sociétés
2012	46.752	30.224
	4,77%	-17,41%
2013	48.258	29.213
	3,22%	-3,35%
2014	50.060	31.047
	3,73%	6,28%
2015	50.520	32.051
	0,92%	3,23%
2016	52.918	36.932
	4,75%	15,23%
2017	57.722	37.358
	9,08%	1,15%
2018	60.707	39.406
	5,17%	5,48%
2019	64.130	41.978
	5,64%	6,53%
2020	62.390	44.398
	-2,71%	5,76%
2021	66.841	52.989
	7,13%	19,35%
2022	63.032	52.613
	-5,70%	-0,71%

Les services aux entreprises, les professions libérales et la construction sont les plus importants en termes de starters

En observant les grands groupes d'activité, on se rend compte qu'à l'instar des années précédentes, le secteur des services est celui où l'on dénombre le plus de starters. En 2022, 45.885 nouvelles entreprises ont été créées dans les services. Cela représente près de deux entreprises nouvellement constituées sur cinq (39,7%). Dans le secteur des services, les services aux entreprises et l'immobilier sont les plus importants avec respectivement 12.706 (11,4%) et 10.901 (9,6%) de nouvelles entreprises. Ces deux sous-secteurs représentent plus de la moitié des créations d'entreprise dans les services.

Le second secteur le plus important est celui des professions libérales. Il représente 16,2% du total des nouvelles entreprises créées en 2022, avec 18.765 unités. Au sein de ce sous-secteur, les professions médicales représentent deux nouvelles entreprises sur trois, soit un total de 13.033 débuts d'activité. Après les services et les professions libérales, suivent la construction (15.015 ou 13,0% du total) et le commerce de détail (8.937 ou 7,7% du total).

En comparaison avec 2021, tous les groupes sectoriels ont enregistré des baisses significatives, à l'exception des services (+2,44%) et de l'Horeca (+9,17%). Dans les secteurs du Commerce de gros (-29,35%), du Commerce de détail (-23,89%), de l'industrie (-15,37%), de la construction (-8,60%), du transport (-3,11%) et des professions libérales (-1,40%), l'effectif des nouvelles entreprises s'inscrit à la baisse.



Tableau 12 - Total des starters en belgique selon le secteur (2012-2022)

TOTAL DES STARTERS EN BELGIQUE SELON LE SECTEUR (2012-2022)												
CODE	DESCRIPTION	2012	2013	2014	2015	2016	2017	2018	2019	2020	2021	2022
01	SERVICES	28.646	29.047	30.032	31.659	34.220	36.922	39.617	41.555	39.696	44.792	45.885
0101	Services financiers: banques, holdings	1.458	1.463	1.638	1.780	2.207	1.785	2.036	2.126	2.098	2.367	2.193
0102	Services financiers: assurances, fonds de pension	916	868	1.003	780	702	707	656	578	573	707	622
0103	Services aux entreprises		7.146	7.773	8.290	8.829	9.537	10.583	11.114	10.972	12.706	13.203
0104	Immobilier			6.605	6.779	7.660	7.939	8.605	9.351	9.480	10.901	11.053
0105	Communication		442	496	561	577	711	755	850	690	941	860
0106	TIC			3.505	3.903	4.124	4.790	5.195	5.105	4.732	5.234	5.691
0107	Intermédiaires du commerce		2.302	2.010	2.247	2.229	2.197	2.008	2.080	2.086	1.810	1.430
0108	Services aux personnes		3.931	4.397	4.547	4.853	5.585	6.399	6.944	6.397	6.632	6.771
0109	Soins de santé aux personnes	8	8	8	9	6	13	13	15	16	15	16
0110	Services sociaux		566	597	560	533	522	501	494	463	586	691
0111	Arts, spectacles et activités récréatives	1.869	1.802	2.000	2.203	2.500	3.136	2.866	2.898	2.189	2.893	3.355
02	CONSTRUCTION	8.286	8.377	8.496	8.998	9.417	9.812	10.753	13.475	14.852	16.427	15.015
0201	Constuction d'immeubles, développement de projets de construction	1.526	1.520	1.482	1.724	1.962	1.958	2.050	2.992	3.905	4.457	4.141
0202	Génie civil			290	320	242	205	276	293	346	441	421
0203	Activités de construction spécialisées	6.421	6.551	6.724	6.954	7.213	7.649	8.427	10.190	10.601	11.529	10.453

TOTAL DES STARTERS EN BELGIQUE SELON LE SECTEUR (2012-2022)												
CODE	DESCRIPTION	2012	2013	2014	2015	2016	2017	2018	2019	2020	2021	2022
03	INDUSTRIE	4.752	4.437	4.705	4.806	5.027	5.316	5.806	6.261	6.457	7.210	6.102
0301	Industrie : agro			1.605	1.501	1.465	1.455	1.533	1.555	1.611	1.742	1.525
0302	Industrie : produits alimentaires	389	347	410	460	526	582	656	711	773	1.057	787
0303	Industrie : autres		2.150	2.278	2.440	2.658	2.948	3.288	3.657	3.756	4.076	3.523
0304	Imprimeries et entreprises graphiques	459	380	412	405	378	331	329	338	317	335	267
04	COMMERCE DE DETAIL			7.622	7.572	7.995	8.235	8.144	8.891	10.902	11.742	8.937
0401	Commerce de détail à l'excl. secteur automobile	6.616	7.233	7.622	7.572	7.995	8.235	8.144	8.891	10.902	11.742	8.937
05	HORECA			4.863	4.950	5.237	5.276	5.430	5.284	4.554	4.807	5.248
0501	Hébergement			218	255	268	308	309	338	304	370	707
0502	Restauration et débits de boisson	4.375	4.455	4.645	4.695	4.969	4.968	5.121	4.946	4.250	4.437	4.541
06	COMMERCE DE GROS			1.887	1.901	1.925	1.748	1.687	1.705	1.747	2.215	1.565
0601	Commerce de gros à l'excl. secteur automobile	1.846	1.767	1.887	1.901	1.925	1.748	1.687	1.705	1.747	2.215	1.565
07	AUTOMOBILE		1.254	1.334	1.420	1.632	1.633	2.129	2.321	2.520	2.568	2.335
0701	Secteur automobile	1258	1254	1334	1420	1632	1633	2129	2321	2520	2568	2335
08	TRANSPORT		1.457	1.475	1.688	2.089	2.718	3.096	2.933	2.615	3.053	2.958
0801	Transport terrestre, maritime et aérien	826	842	877	1.051	1.352	1.528	1.873	1.865	1.475	1.738	1.870
0802	Transport logistique	617	615	598	637	737	1.190	1.223	1.068	1.140	1.315	1.088

TOTAL DES STARTERS EN BELGIQUE SELON LE SECTEUR (2012-2022)												
CODE	DESCRIPTION	2012	2013	2014	2015	2016	2017	2018	2019	2020	2021	2022
09	PROFESSIONS LIBERALES	11.430	10.725	12.778	13.040	13.416	14.065	15.369	16.123	16.464	19.031	18.765
0901	Professions médicales		6.621	8.120	8.605	9.010	9.344	10.312	10.740	11.145	13.288	13.033
0902	Professions juridiques		1.724	2.022	1.806	1.717	1.843	2.077	2.237	2.286	2.420	2.419
0903	Professions économiques		586	654	578	574	591	673	714	673	581	652
0904	Professions techniques de la construction	1.892	1.794	1.982	2.051	2.115	2.287	2.307	2.432	2.360	2.742	2.661
10	AUTRES/PAS CONNUS	8.107	8.465	7.915	6.537	8.819	9.356	8.082	7.562	6.983	7.987	8.837
1001	Autres	855	762	1.038	1.132	811	853	718	722	546	534	381
1002	Activité inconnue	1817	1792	2058	2294	2554	3030	3012	3206	2857	3386	3329
1003	Non-assignable	5435	5911	4819	3111	5454	5473	4352	3634	3580	4067	5127

Tableau 13 - Evolution par secteur (taux de croissance annuel 2012-2022) - niveau federal

EVOLUTION PAR SECTEUR (TAUX DE CROISSANCE ANNUEL 2012-2021) - NIVEAU FEDERAL												
CODE	DESCRIPTION	2012	2013	2014	2015	2016	2017	2018	2019	2020	2021	2022
01	SERVICES			3,39%	5,42%	8,09%	7,90%	7,30%	4,89%	-4,47%	12,84%	2,44%
0101	Services financiers: banques, holdings	-21,19%	0,34%	11,96%	8,67%	23,99%	-19,12%	14,06%	4,42%	-1,32%	12,82%	-7,35%
0102	Services financiers: assurances, fonds de pension	3,15%	-5,24%	15,55%	-22,23%	-10,00%	0,71%	-7,21%	-11,89%	-0,87%	23,39%	-12,02%
0103	Services aux entreprises		-0,67%	8,77%	6,65%	6,50%	8,02%	10,97%	5,02%	-1,28%	15,80%	3,91%
0104	Immobilier			13,45%	2,63%	13,00%	3,64%	8,39%	8,67%	1,38%	14,99%	1,39%
0105	Communication		-2,64%	12,22%	13,10%	2,85%	23,22%	6,19%	12,58%	-18,82%	36,38%	-8,61%
0106	TIC			-25,38%	11,36%	5,66%	16,15%	8,46%	-1,73%	-7,31%	10,61%	8,73%
0107	Intermédiaires du commerce	-2,05%	0,31%	-12,68%	11,79%	-0,80%	-1,44%	-8,60%	3,59%	0,29%	-13,23%	-20,99%
0108	Services aux personnes		-0,66%	11,85%	3,41%	6,73%	15,08%	14,57%	8,52%	-7,88%	3,67%	2,10%
0109	Soins de santé aux personnes	166,67%	0,00%	0,00%	12,50%	-33,33%	116,67%	0,00%	15,38%	6,67%	-6,25%	6,67%
0110	Services sociaux		-27,06%	5,48%	-6,20%	-4,82%	-2,06%	-4,02%	-1,40%	-6,28%	26,57%	17,92%
0111	Arts, spectacles et activités récréatives	3,60%	-3,58%	10,99%	10,15%	13,48%	25,44%	-8,61%	1,12%	-24,47%	32,16%	15,97%
02	CONSTRUCTION		1,10%	1,42%	5,91%	4,66%	4,19%	9,59%	25,31%	10,22%	10,60%	-8,60%
0201	Construction d'immeubles, développement de projets de construction	-3,60%	-0,39%	-2,50%	16,33%	13,81%	-0,20%	4,70%	45,95%	30,51%	14,14%	-7,09%
0202	Génie civil			-5,23%	10,34%	-24,38%	-15,29%	34,63%	6,16%	18,09%	27,46%	-4,54%
0203	Activités de construction spécialisées	-8,84%	2,02%	2,64%	3,42%	3,72%	6,04%	10,17%	20,92%	4,03%	8,75%	-9,33%

EVOLUTION PAR SECTEUR (TAUX DE CROISSANCE ANNUEL 2012-2021) – NIVEAU FEDERAL												
CODE	DESCRIPTION	2012	2013	2014	2015	2016	2017	2018	2019	2020	2021	2022
03	INDUSTRIE			6,04%	2,15%	4,60%	5,75%	9,22%	7,84%	3,13%	11,66%	-15,37%
0301	Industrie : agro		-2,19%	2,88%	-6,48%	-2,40%	-0,68%	5,36%	1,44%	3,60%	8,13%	-12,46%
0302	Industrie : produits alimentaires	-1,27%	-10,80%	18,16%	12,20%	14,35%	10,65%	12,71%	8,38%	8,72%	36,74%	-25,54%
0303	Industrie : autres		-6,89%	5,95%	7,11%	8,93%	10,91%	11,53%	11,22%	2,71%	8,52%	-13,57%
0304	Imprimeries et entreprises graphiques	-2,96%	-17,21%	8,42%	-1,70%	-6,67%	-12,43%	-0,60%	2,74%	-6,21%	5,68%	-20,30%
04	COMMERCE DE DETAIL			5,38%	-0,66%	5,59%	3,00%	-1,11%	9,17%	22,62%	7,71%	-23,89%
0401	Commerce de détail à l'excl. secteur automobile	-2,35%	9,33%	5,38%	-0,66%	5,59%	3,00%	-1,11%	9,17%	22,62%	7,71%	-23,89%
05	HORECA			3,27%	1,79%	5,80%	0,74%	2,92%	-2,69%	-13,82%	5,56%	9,17%
0501	Hébergement		17,05%	-14,17%	16,97%	5,10%	14,93%	0,32%	9,39%	-10,06%	21,71%	91,08%
0502	Restauration et débits de boisson	-2,52%	1,83%	4,26%	1,08%	5,84%	-0,02%	3,08%	-3,42%	-14,07%	4,40%	2,34%
06	COMMERCE DE GROS			6,79%	0,74%	1,26%	-9,19%	-3,49%	1,07%	2,46%	26,79%	-29,35%
0601	Commerce de gros à l'excl. secteur automobile	-4,80%	-4,28%	6,79%	0,74%	1,26%	-9,19%	-3,49%	1,07%	2,46%	26,79%	-29,35%
07	AUTOMOBILE	-4,04%	-0,32%	6,38%	6,45%	14,93%	0,06%	30,37%	9,02%	8,57%	1,90%	-9,07%
0701	Secteur automobile	-4,04%	-0,32%	6,38%	6,45%	14,93%	0,06%	30,37%	9,02%	8,57%	1,90%	-9,07%
08	TRANSPORT	-10,32%	0,97%	1,24%	14,44%	23,76%	30,11%	13,91%	-5,26%	-10,84%	16,75%	-3,11%
0801	Transport terrestre, maritime et aérien	-8,53%	1,94%	4,16%	19,84%	28,64%	13,02%	22,58%	-0,43%	-20,91%	17,83%	7,59%
0802	Transport logistique	-12,61%	-0,32%	-2,76%	6,52%	15,70%	61,47%	2,77%	-12,67%	6,74%	15,35%	-17,26%

EVOLUTION PAR SECTEUR (TAUX DE CROISSANCE ANNUEL 2012-2021) - NIVEAU FEDERAL												
CODE	DESCRIPTION	2012	2013	2014	2015	2016	2017	2018	2019	2020	2021	2022
09	PROFESSIONS LIBERALES	-2,45%	-6,17%	19,14%	2,05%	2,88%	4,84%	9,27%	4,91%	2,11%	15,59%	-1,40%
0901	Professions médicales		-7,95%	22,64%	5,97%	4,71%	3,71%	10,36%	4,15%	3,77%	19,23%	-1,92%
0902	Professions juridiques		-2,32%	17,29%	-10,68%	-4,93%	7,34%	12,70%	7,70%	2,19%	5,86%	-0,04%
0903	Professions économiques		1,03%	11,60%	-11,62%	-0,69%	2,96%	13,87%	6,09%	-5,74%	-13,67%	12,22%
0904	Professions techniques de la construction	-12,37%	-5,18%	10,48%	3,48%	3,12%	8,13%	0,87%	5,42%	-2,96%	16,19%	-2,95%
10	AUTRES/PAS CONNUS	-3,87%	4,42%	-6,50%	-17,41%	34,91%	6,09%	-13,62%	-6,43%	-7,66%	14,38%	10,64%
1001	Autres		-10,88%	36,22%	9,06%	-28,36%	5,18%	-15,83%	0,56%	-24,38%	-2,20%	-28,65%
1002	Activité inconnue	15,59%	-1,38%	14,84%	11,47%	11,33%	18,64%	-0,59%	6,44%	-10,89%	18,52%	-1,68%
1003	Non-assignable	-8,42%	8,76%	-18,47%	-35,44%	75,31%	0,35%	-20,48%	-16,50%	-1,49%	13,60%	26,06%

Top 25 des secteurs d'activité des starters : Les bureaux de Conseil en numéro 1, les activités de revalidation ambulatoire en numéro 2 et la Construction complètent le podium

Si l'on observe chaque entreprise selon son code NACE, on remarque que l'activité de conseil pour les affaires et autres conseils de gestion est, avec ses 6.182 créations, celle qui compte le plus de nouvelles entreprises. Ce secteur arrive en tête des créations d'entreprises lors des 10 dernières années. Les activités de revalidation ambulatoire (3.043) retrouvent la seconde place perdue en 2021. La construction (3.043) qui occupait le 4e rang surclasse les activités de commerce de détail par correspondance ou par internet (2.799) n'arrivent plus qu'au 5e rang des secteurs ayant enregistré le plus de créations d'entreprises.

Pendant la période de confinement et la fermeture des magasins physiques, les entrepreneurs ont perçu l'opportunité de se lancer et/ou d'adapter leur business model en développant des offres de produits via internet. Bien que développement de l'E-commerce fût déjà perceptible au cours des 5 dernières années, la montée observée entre 2019 et 2020 s'est arrêtée. C'est peut-être le signe que le secteur est saturé. On peut aussi penser que la fin du confinement et la réouverture des magasins physiques ont limité les possibilités de croissance du secteur de la vente par correspondance.



Tableau 14 - Top 25 des secteurs d'activité des starters pour 2012-2022 - Belgique

TOP 25 DES SECTEURS D'ACTIVITÉ DES STARTERS POUR 2012-2022 - BELGIQUE	
DESCRIPTION	2022
Conseil pour les affaires et autres conseils de gestion	6.182
Activités de revalidation ambulatoire	3.043
Construction générale de bâtiments résidentiels	3.030
Autres activités de soutien aux entreprises n.c.a.	2.841
Commerce de détail par correspondance ou par Internet	2.799
Conseil informatique	2.744
Activités des praticiens de l'art infirmier	2.686
Soins de beauté	
Activités des sociétés holding	2.051
Travaux d'installation électrotechnique de bâtiment	1.987
Activités des avocats	1.942
Restauration à service restreint	1.670



TOP 25 DES SECTEURS D'ACTIVITÉ DES STARTERS POUR 2012-2022 - BELGIQUE	
DESCRIPTION	2022
Programmation informatique	1.583
Services d'aménagement paysager	1.566
Activités des médecins spécialistes	1.553
Autres activités pour la santé humaine n.c.a.	1.487
Enseignement de disciplines sportives et d'activités de loisirs	1.477
Conseil en relations publiques et en communication	1.470
Travaux de menuiserie	1.393
Activités des médecins généralistes	1.384
Activités relatives à la santé mentale, sauf hôpitaux et maisons de soins psychiatriques	1.273
Autres formes d'enseignement	1.231
Coiffure	1.191
Restauration à service complet	1.163
Activités d'architecture de construction	1.136

Les parts relatives Hommes vs Femmes restent autour de 60%-40%

Pour les entreprises nouvellement créées qui adoptent la forme personne physique, on peut faire la distinction entre hommes et femmes. La part des femmes parmi les personnes physiques ayant créé une entreprise recule légèrement (39,74%), mais se maintient autour de 40%. 25.050 femmes ont créé une entreprise contre 39.972 hommes. Par rapport à 2021, on a observé 4,1% de créations en moins chez les hommes et un recul plus important de 8,0% chez les femmes. Cette évolution a légèrement accentué l'écart homme-femme dans les créations d'entreprises.

Graphique 6 - Evolution du nombre de starters en personnes physiques par sexe - niveau federal





Tableau 15 - Evolution du nombre de starters en personnes physiques et parts relatives par sexe (Belgique 2011-2021)

	Hommes	Femmes	Indéterminé	Total
2012	26.454	20.224	74	46.752
	56,58%	43,26%	0,16%	
2013	27.930	20.232	96	48.258
	57,88%	41,92%	0,20%	
2014	28.899	21.137	24	50.060
	57,73%	42,22%	0,05%	
2015	28.973	21.532	15	50.520
	57,35%	42,62%	0,03%	
2016	30.217	22.679	22	52.918
	57,10%	42,86%	0,04%	
2017	33.054	24.646	22	57.722
	57,26%	42,70%	0,04%	
2018	35.791	24.899	17	60.707
	58,96%	41,02%	0,03%	
2019	38.671	25.447	12	64.130
	60,30%	39,68%	0,02%	
2020	37.728	24.644	18	62.390
	60,47%	39,50%	0,03%	
2021	39.589	27.238	14	66.841
	59,23%	40,75%	0,02%	
2022	37.972	25.050	10	63.032
	60,24%	39,74%	0,02%	

Le taux de survie à 5 ans revient au niveau pré-corona

Après cinq ans, 67,05% des entreprises créées sont encore actives. Concrètement, parmi les 100.113 entreprises qui ont débuté leurs activités en 2018, 67.129 sont encore actives au début de l'année 2023. Cela implique aussi que près d'une sur trois (33,95%) ou encore 32.984 entreprises ont dû arrêter leurs activités avant la fin de leurs cinq premières années d'existence. On revient à des niveaux similaires à ceux que l'on enregistrait dans les années précédant la pandémie de la Covid 19. En effet, en 2019, le taux de survie à cinq ans des entreprises était de 66,71%.

Si nous élargissons l'horizon, en observant les entreprises encore actives 10 années après leur création, on constate que seule la moitié des entreprises reste en vie à cet horizon. En effet, sur les 76.976 entreprises créées en 2012, 38.820 parmi elles ont arrêté leurs activités à ce jour. Lorsqu'une entreprise survit à ses 5 premières années, la probabilité qu'elle arrête ses activités diminue de manière substantielle. Le taux de survie à 10 ans est de 49,57%.

Par ailleurs, 5,95% des entreprises créées en 2021 ont déjà arrêté leurs activités. C'est plus que les 4,55% enregistrés en 2022, concernant les entreprises créées en 2021.

Les arrêts d'activité peuvent être des faillites ou des suppressions de la base de données de l'administration de la TVA. Les autres possibilités incluent la dissolution, le décès du propriétaire ou la cessation volontaire.

Remarque : lorsqu'une entreprise en personne physique est transformée en société, on considère dans les statistiques que son propriétaire a arrêté son activité. Cette considération n'est pas présente dans l'entreprise qui continue de fonctionner sous une forme juridique différente ; cette transformation n'est pas enregistrée dans la BCE. Les réelles chances de survie d'une entreprise sont par conséquent un peu plus élevées que les chiffres qui ressortent des statistiques.



Tableau 16 - Arrêts d'activité et taux de survie selon l'année de création (2012-2022)

Année de création	Total Starters	Faillites	Dissoute	Fractionnée	Clôture de liquidation	Arrêt d'activité	Décès du propriétaire	Suppression du registre de commerce	Adresse TVA est celle du bureau TVA	N'est plus soumis à la TVA	Supprimé par l'administration de la TVA	Total des arrêts	TAUX DE SURVIE
2012	76.976	5.692	408	0	4.546	11.585	12	0	0	2.656	13.921	38.820	49,57%
2013	77.471	5.253	415	0	3.997	10.567	8	0	0	943	17.473	38.656	50,10%
2014	81.107	4.888	452	2	3.785	9.893	5	0	0	0	19.360	38.385	52,67%
2015	82.571	4.360	416	0	3.535	8.149	1	0	0	0	20.148	36.609	55,66%
2016	89.850	4.105	379	1	3.342	8.106	1	0	0	0	19.881	35.815	60,14%
2017	95.080	3.268	351	0	2.874	7.845	2	0	0	0	20.948	35.288	62,89%
2018	100.113	2.639	247	0	2.397	7.175	1	0	0	0	20.525	32.984	67,05%
2019	106.108	1.971	179	0	1.710	6.374	1	0	0	0	19.885	30.120	71,61%
2020	106.788	1.128	106	0	960	4.940	1	0	0	0	17.080	24.215	77,32%
2021	119.830	471	43	0	477	3.792	2	0	0	0	13.705	18.490	84,57%
2022	115.645	57	8	0	71	1.623	0	0	0	0	5.087	6.846	94,08%

Les starters du Brabant wallon ont les meilleures chances de survie après 5 ans

Le taux de survie des entreprises créées après 5 ans est de 67,05%. En Wallonie, le Brabant wallon (68,41%) et la province de Luxembourg (68,35%) sont les provinces où les chances de survie sont les plus élevées pour les entreprises créées en 2018. A Namur (65,99%), à Liège (64,27%) et à Charleroi (63,92%), les taux de survie à 5 ans sont inférieurs à la moyenne nationale.

Le taux de survie en Flandre s'établit à 66,19%. Ce chiffre est comparable à celui de Bruxelles (66,10%) et meilleur que celui de la Wallonie (65,49%). Il faut remarquer que c'est désormais en Wallonie que le taux de survie à 5 ans des entreprises est le plus faible, contrairement aux années précédentes où les entreprises de la région de Bruxelles-Capitale étaient celles qui résistaient le moins aux 5 premières années.

En Flandre, les taux de survie à 5 ans ne sont pas homogènes. La Flandre occidentale (68,27%) et le Brabant flamand (67,32%) ont les taux de survie à 5 ans le plus élevé de la Flandre de la région. La Flandre orientale (66,15%), le Limburg (65,85%) et Anvers (64,46%) sont en-dessous de la moyenne nationale.

Remarque : le total pour l'ensemble du pays et le total des régions sont différents à cause des entreprises sans siège social connu en Belgique

Tableau 17 - Taux de survie de starters à 5 ans et par secteur selon la province (Base=2018)

Province	Total Starters	Faillites	Dissoute	Fractionnée	Clôture de liquidation	Arrêt d'activité	Décès du propriétaire	Suppression du registre de commerce	Adresse TVA est celle du bureau TVA	N'est plus soumis à la TVA	Supprimé par l'administration de la TVA	Total des arrêts	TAUX DE SURVIE
Flandre occidentale	10.476	256	23	0	188	705	0	0	0	0	2.152	3.324	68,27%
Flandre orientale	13.340	375	28	0	331	838	1	0	0	0	2.943	4.516	66,15%
Anvers	17.247	524	49	0	482	1.099	0	0	0	0	3.976	6.130	64,46%
Limbourg	7.344	189	21	0	170	474	0	0	0	0	1.654	2.508	65,85%
Brabant flamand	9.823	165	23	0	284	572	0	0	0	0	2.166	3.210	67,32%
Brabant wallon	3.976	74	9	0	72	289	0	0	0	0	812	1.256	68,41%
Hainaut	8.055	169	25	0	192	873	0	0	0	0	1.647	2.906	63,92%
Namur	3.467	79	2	0	36	336	0	0	0	0	726	1.179	65,99%
Liège	7.332	251	12	0	100	789	0	0	0	0	1.433	2.585	64,74%
Luxembourg	1.627	35	3	0	18	150	0	0	0	0	309	515	68,35%
Région flamande	58.230	1.509	144	0	1.455	3.688	1	0	0	0	12.891	19.688	66,19%
Région Bruxelles	13.112	520	51	0	524	805	0	0	0	0	2.545	4.445	66,10%
Région wallonne	24.457	608	51	0	418	2.437	0	0	0	0	4.927	8.441	65,49%
Belgique	100.113	2.639	247	0	2.397	7.175	1	0	0	0	20.525	32.984	67,05%

Le Commerce de Gros, l'industrie et la construction ont les meilleurs taux de survie à 5 ans

Lorsqu'on analyse le taux de survie des entreprises selon le secteur, les plus élevés sont enregistrés au sein du Commerce de Gros (77,3%), de l'industrie (71,2%), et de la construction (70,7%).

Avec 61,5%, 60,9% et 57,0%, le transport, l'Horeca et le Commerce de détail sont les secteurs avec les pires taux de survie à 5 ans, respectivement. L'année dernière, l'Horeca enregistrerait un taux de survie supérieur à 85,0%. Ce résultat était lié au contexte de la pandémie de la Covid19, avec l'obligation de fermeture plus stricte et plus longue dans l'Horeca. De plus, le moratoire des faillites décidé par les pouvoirs publics pour limiter les arrêts d'activité dans les secteurs contraints de rester fermés avait limité les arrêts d'activité.

Si on élargit l'horizon à 10 ans, un peu moins d'une entreprise sur deux (49,57%) créée en 2012 est encore active. Dans l'Horeca, seule une sur trois (35,3%) est encore en vie au début de l'année 2023. Dans le commerce de détail (40,6%) et le transport (42,2%), plus de deux entreprises sur cinq franchissent le cap des 10 années d'existence. L'industrie (59,8%), le commerce de gros (56,8%), les professions libérales (55,6%), l'automobile (53,0%), la construction (51,1%) et les services (50,9%) affichent les taux de survie à 10 ans les plus élevés que la moyenne nationale.

Tableau 18 - Taux de survie des entreprises selon le secteur et l'année de création (2012-2022)

TAUX DE SURVIE DES ENTREPRISES SELON LE SECTEUR ET L'ANNÉE DE CRÉATION (2012-2022)												
CODE	DESCRIPTION	2012	2013	2014	2015	2016	2017	2018	2019	2020	2021	2022
01	SERVICES			54,5%	57,3%	61,7%	63,9%	68,4%	73,0%	78,9%	85,8%	94,8%
0101	Services financiers: banques, holdings	72,5%	75,1%	77,3%	82,6%	84,7%	86,1%	91,0%	94,1%	97,2%	97,5%	99,6%
0102	Services financiers: assurances, fonds de pension	57,9%	53,5%	48,2%	55,8%	65,8%	76,7%	83,7%	82,2%	88,1%	90,8%	97,1%
0103	Services aux entreprises		48,8%	50,4%	53,0%	56,8%	59,2%	64,1%	68,5%	74,5%	82,1%	93,5%
0104	Immobilier			61,5%	64,2%	68,4%	70,4%	74,7%	80,6%	86,2%	91,1%	96,6%
0105	Communication		60,0%	60,5%	65,6%	68,4%	69,6%	73,2%	75,5%	81,7%	91,0%	95,0%
0106	TIC			52,7%	54,6%	59,5%	61,1%	65,9%	72,1%	78,9%	86,1%	95,3%
0107	Intermédiaires du commerce	36,9%	36,3%	42,3%	42,2%	45,2%	48,5%	53,6%	59,2%	66,0%	77,6%	92,6%
0108	Services aux personnes		53,4%	52,1%	56,1%	58,7%	62,4%	64,8%	68,3%	73,3%	81,8%	92,6%
0109	Soins de santé aux personnes	62,5%	62,5%	75,0%	66,7%	66,7%	58,3%	76,9%	73,3%	93,8%	93,3%	87,5%
0110	Services sociaux		41,9%	35,0%	36,6%	44,2%	45,6%	53,3%	55,7%	60,0%	74,7%	94,1%
0111	Arts, spectacles et activités récréatives	53,2%	54,4%	56,8%	57,7%	63,0%	65,6%	70,6%	72,7%	81,3%	85,6%	95,6%

TAUX DE SURVIE DES ENTREPRISES SELON LE SECTEUR ET L'ANNÉE DE CRÉATION (2012-2022)												
CODE	DESCRIPTION	2012	2013	2014	2015	2016	2017	2018	2019	2020	2021	2022
02	CONSTRUCTION		52,2%	53,5%	56,2%	60,7%	65,7%	70,7%	74,0%	80,8%	87,3%	95,4%
0201	Construction d'immeubles, développement de projets de construction	55,3%	57,2%	59,4%	62,9%	65,1%	71,7%	77,6%	77,7%	84,2%	90,1%	95,0%
0202	Génie civil			49,3%	55,3%	59,4%	67,8%	68,8%	70,3%	83,2%	86,8%	96,0%
0203	Activités de construction spécialisées	50,2%	51,3%	52,4%	54,6%	59,6%	64,1%	69,0%	73,0%	79,4%	86,3%	95,6%
03	INDUSTRIE	59,8%	61,7%	62,8%	63,7%	66,3%	68,0%	71,2%	74,9%	80,3%	85,9%	95,5%
0301	Industrie : agro	74,5%	74,3%	74,1%	75,5%	78,2%	78,3%	81,4%	84,8%	89,4%	90,9%	97,2%
0302	Industrie : produits alimentaires	49,9%	51,9%	57,3%	59,6%	61,9%	66,2%	67,4%	72,2%	74,9%	83,5%	94,7%
0303	Industrie : autres	53,4%	55,7%	57,6%	58,0%	61,3%	63,3%	67,8%	71,3%	78,2%	84,6%	95,2%
0304	Imprimeries et entreprises graphiques	49,2%	53,2%	52,4%	59,0%	62,0%	67,8%	65,3%	74,3%	72,2%	83,6%	92,1%
04	COMMERCE DE DETAIL	40,6%	41,5%	41,1%	45,4%	49,5%	52,3%	57,0%	61,7%	64,7%	75,4%	91,0%
0401	Commerce de détail à l'excl. secteur automobile	40,6%	41,5%	41,1%	45,4%	49,5%	52,3%	57,0%	61,7%	64,7%	75,4%	91,0%
05	HORECA	35,3%	37,2%	40,7%	42,6%	50,2%	55,1%	60,9%	69,7%	77,2%	86,0%	95,1%
0501	Hébergement	60,8%	53,9%	62,4%	62,0%	72,0%	76,1%	81,2%	82,0%	87,2%	96,2%	97,3%
0502	Restauration et débits de boisson	34,0%	36,3%	39,7%	41,6%	49,0%	53,8%	59,7%	68,9%	76,4%	85,1%	94,8%
06	COMMERCE DE GROS	56,8%	57,3%	60,2%	65,0%	69,1%	73,5%	77,3%	83,2%	88,7%	93,7%	97,8%
0601	Commerce de gros à l'excl. secteur automobile	56,8%	57,3%	60,2%	65,0%	69,1%	73,5%	77,3%	83,2%	88,7%	93,7%	97,8%

TAUX DE SURVIE DES ENTREPRISES SELON LE SECTEUR ET L'ANNÉE DE CRÉATION (2012-2022)												
CODE	DESCRIPTION	2012	2013	2014	2015	2016	2017	2018	2019	2020	2021	2022
07	AUTOMOBILE	53,0%	51,8%	54,3%	58,0%	61,0%	63,7%	64,3%	68,7%	74,5%	82,1%	92,5%
0701	Secteur automobile	53,0%	51,8%	54,3%	58,0%	61,0%	63,7%	64,3%	68,7%	74,5%	82,1%	92,5%
08	TRANSPORT	42,2%	44,7%	47,5%	52,6%	55,9%	55,1%	61,5%	66,7%	72,1%	80,1%	91,1%
0801	Transport terrestre, maritime et aérien	47,7%	51,0%	53,0%	58,6%	61,3%	64,9%	72,4%	74,0%	79,0%	86,6%	94,2%
0802	Transport logistique	34,8%	36,1%	39,3%	42,7%	45,9%	42,4%	44,8%	53,8%	63,2%	71,5%	85,9%
09	PROFESSIONS LIBERALES	55,6%	58,1%	56,2%	58,1%	62,1%	64,9%	70,6%	76,3%	81,8%	87,0%	97,1%
0901	Professions médicales		60,9%	58,2%	59,4%	62,5%	65,2%	70,0%	74,8%	80,3%	85,6%	97,2%
0902	Professions juridiques		46,7%	45,1%	47,3%	52,6%	56,5%	66,0%	77,1%	84,6%	89,3%	96,3%
0903	Professions économiques	65,0%	66,2%	70,8%	71,6%	76,1%	77,8%	86,2%	88,9%	89,7%	96,0%	97,9%
0904	Professions techniques de la construction	53,8%	55,9%	54,9%	58,6%	64,4%	67,3%	72,8%	78,5%	83,9%	90,3%	96,7%
10	AUTRES/PAS CONNUS	41,4%	40,0%	49,1%	34,7%	62,8%	63,0%	60,2%	60,4%	67,3%	77,4%	83,9%
1001	Autres		52,5%	50,6%	55,5%	59,4%	61,1%	62,9%	69,3%	75,7%	82,4%	94,2%
1002	Activité inconnue	38,1%	35,3%	46,3%	33,7%	60,1%	63,3%	54,6%	46,9%	56,9%	70,6%	76,0%
1003	Non-assignable	43,1%	46,4%	59,0%	21,8%	73,7%	69,1%	83,1%	84,9%	91,2%	97,9%	98,7%

7,1% des entreprises créées en 2022 ont engagé du personnel dans la même année

De toutes les entreprises ayant débuté leurs activités en 2022, 7,1% ont engagé du personnel au cours de la même année. Cette proportion est stable par rapport à celle enregistrée en 2021. Parmi eux, 6,4% ont entre 1 et 4 travailleurs et 0,7% plus de 4 travailleurs.

Parmi les entreprises encore actives 5 ans après leur création, moins d'une sur 10 a au moins un travailleur (9,0%). Cette proportion est très faible par rapport aux 13,55% enregistrés en 2016. Si on étend l'horizon à 10 ans, 14,7% des entreprises créées en 2012, et qui sont encore actives, ont du personnel en service. Cette proportion est en recul de près de 5% car elle était de 19,6% en 2019 pour les entreprises ayant plus de 10 années d'existence.

Le fait que les entrepreneurs créent eux-mêmes leur emploi n'est pas repris ici. Seul l'emploi salarié connexe est considéré. Nous remarquons une tendance la hausse du nombre d'entrepreneurs qui n'ont pas de salariés et/ou qui travaillent seul.

Tableau 19 - Starters actifs selon le nombre de travailleurs salariés en Belgique

Membres du personnel	2022
0 travailleurs ou indéterminé	103.008
de 1 à 4 travailleurs	6.241
de 5 à 9 travailleurs	508
de 10 à 19 travailleurs	179
de 20 à 49 travailleurs	59
de 50 à 99 travailleurs	7
de 100 à 199 travailleurs	5
de 200 à 499 travailleurs	6
de 500 à 999 travailleurs	-
plus de 1000 travailleurs	1

En Wallonie, et à Bruxelles, les entreprises créées engagent beaucoup plus au cours de leurs premières années d'existence qu'en Flandre. En 2022, 8,1% des entreprises qui ont débuté en Wallonie ont engagé au moins un salarié dans l'année. Cette proportion est de 6,6% à Bruxelles, là où elle n'atteint que 5,8% en Flandre. Après 5 ans, près de 10% des entreprises wallonnes encore actives ont au moins un salarié. C'est similaire à la région de Bruxelles (9,6%). Cette proportion est encore moindre en Flandre (8,1%). Nous remarquons que la part des entreprises ayant du personnel après avoir survécu à leurs 5 premières années est en recul dans les trois régions. Ces dernières étaient de 14,18% en Wallonie, 15,37% à Bruxelles et 12,7% en Flandre en 2017.

Tableau 20 - Starters actifs selon le nombre de travailleurs salariés en Wallonie

Membres du personnel	2022
0 travailleurs ou indéterminé	23.121
de 1 à 4 travailleurs	1.592
de 5 à 9 travailleurs	116
de 10 à 19 travailleurs	53
de 20 à 49 travailleurs	13
de 50 à 99 travailleurs	1
de 100 à 199 travailleurs	1
de 200 à 499 travailleurs	-
de 500 à 999 travailleurs	-
plus de 1000 travailleurs	-



Tableau 21 - Starters actifs selon le nombre de travailleurs salariés à Bruxelles

Membres du personnel	2022
0 travailleurs ou indéterminé	10.899
de 1 à 4 travailleurs	557
de 5 à 9 travailleurs	53
de 10 à 19 travailleurs	27
de 20 à 49 travailleurs	10
de 50 à 99 travailleurs	1
de 100 à 199 travailleurs	2
de 200 à 499 travailleurs	3
de 500 à 999 travailleurs	-
plus de 1000 travailleurs	-



Tableau 22 - Starters actifs selon le nombre de travailleurs salariés en Flandre

Membres du personnel	2022
0 travailleurs ou indéterminé	63.819
de 1 à 4 travailleurs	3.091
de 5 à 9 travailleurs	323
de 10 à 19 travailleurs	98
de 20 à 49 travailleurs	34
de 50 à 99 travailleurs	5
de 100 à 199 travailleurs	2
de 200 à 499 travailleurs	3
de 500 à 999 travailleurs	-
plus de 1000 travailleurs	1

La santé financière des entreprises créées en 2018 après 5 ans

Dans la cohorte des entreprises créées en 2018, et toujours actives, nous analysons dans quelle mesure une entreprise peut être considérée comme saine financièrement ou non, sur la base d'une série de clignotants sélectionnés. Ce sont des indicateurs que l'on retrouve structurellement dans les entreprises. Les indicateurs purement financiers, en relation avec les chiffres issus des comptes annuels des entreprises, sont détectés pour les entreprises qui déposent des comptes annuels. Les autres indicateurs sont testés pour toutes les entreprises. Il va donc de soi qu'il est plus facile de calculer des indicateurs pour les sociétés que pour les entreprises en personne physique.

Les paramètres que nous avons définis comme indicateurs sont :

- > Fonds propres inférieurs à 50% du capital
- > Liquidités³ inférieures à 0,5
- > Protêts / chèques à découvert
- > Dettes vis-à-vis de l'ONSS ou du fisc venu à échéance indiquées dans le rapport annuel
- > Taux d'endettement général supérieur à 100%
- > Citations par l'ONSS
- > Rentabilité négative durant deux exercices consécutifs
- > Aucune publication des comptes annuels pour les deux derniers exercices consécutifs
- > Chef d'entreprise signalé dans la même fonction dans une entreprise en faillite
- > Avis de crédit négatif pour le montant limite de base
- > FiTo®-mètre fortement négatif
- > Plusieurs citations endéans une année
- > Désignation d'un administrateur provisoire
- > Dossiers de recouvrement de créances
- > Entreprises assignées par l'ONSS, l'INASTI et/ou le Fonds de sécurité d'existence

³ (Actifs circulants + liquidité) / Dettes à moins d'un an



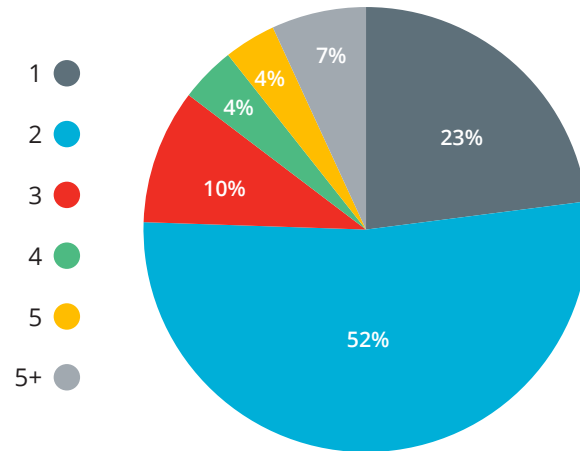
Sur la base de ces indicateurs et du Multiscore Graydon, une analyse est réalisée sur les sociétés et les entreprises exerçant en personne physique qui ont commencé leurs activités en 2018. D'une part, les entreprises sont observées par rapport à la présence des indicateurs mentionnés ci-dessus, et d'autre part elles sont également classées suivant le Multiscore GraydonCreditsafe. Le Multiscore est un indice qui classe les entreprises selon une échelle de 0 à 100. C'est un indicateur des possibles difficultés financières mais aussi des perspectives de croissance. Nous utilisons l'indice afin de répartir les entreprises en catégories de risques. Plus le score est élevé, plus l'entreprise est saine et plus ses perspectives de croissance sont importantes. Des scores inférieurs à 20 correspondent à une situation financière instable, un risque accru de faillite et un potentiel de croissance limité. Des scores au-delà de 20 signifient une situation relativement saine, et jusqu'à très saine pour les scores au-delà de 80.

L'analyse s'effectue sur les entreprises créées en 2018 et qui sont encore en vie au 1er janvier 2023. Comme signalé dans le paragraphe précédent, sur les 100.113 entreprises créées en 2018, 67.129 sont encore actives en début d'année 2023. On observe ainsi la fréquence avec laquelle ces entreprises émettent un des signaux sélectionnés. Sur les 67.129 entreprises encore ayant survécu à leurs cinq premières années, 66.372 ont pu être passées au crible. Les conclusions de ce paragraphe portent donc sur ces dernières.

Tableau 23 - Effectif et parts relatives des entreprises créées en 2018 selon le nombre de clignotants (Fédéral)

Nombre de signaux	GROUPE						Total		Total excl. 0 signal
	Personnes Physiques			Sociétés					
	Effectifs	% du Total	% de Colonne	Effectifs	% du Total	% de Colonne	Effectifs	% du total	% du Total
0	33423	50,36%	99,68%	5707	8,60%	17,38%	39130	58,96%	-
1	108	0,16%	0,32%	6151	9,27%	18,73%	6259	9,43%	23,0%
2	0	0,00%	0,00%	14317	21,57%	43,59%	14317	21,57%	52,6%
3	0	0	0,00%	2669	4,02%	8,13%	2669	4,02%	9,8%
4	0	0	0,00%	1098	1,65%	3,34%	1098	1,65%	4,0%
5	0	0	0,00%	1026	1,55%	3,12%	1026	1,55%	3,8%
5+	0	0	0,00%	1873	2,82%	5,70%	1873	2,82%	6,9%
Total	33531	50,52%	100%	32841	49,48%	100%	66372	100%	100,0%

Graphique 7 - Parts relatives des entreprises créées en 2018 selon le nombre de clignotants (Fédéral)



Parmi les 66.372 entreprises encore actives, ayant démarré leurs activités en 2018, 27.242, soit deux sur cinq (41,0%) possèdent un ou plusieurs des indicateurs mentionnés ci-dessus. C'est une proportion supérieure à celle enregistrée il y a un an (37,3%). A l'inverse, près de trois entreprises sur cinq (59,0%) n'ont donc aucun clignotant financier. C'est moins que 62,7% observés il y a un an. Si nous faisons la distinction entre personnes physiques et sociétés, on constate des différences remarquables.

Les entreprises exerçant en personne physique enregistrent de bons résultats sur le Multiscore. Cela n'est pas uniquement dû au fait que les personnes physiques ne déposent pas de comptes annuels. D'une part, il doit être établi qu'une entreprise en personne physique, contrairement à un malentendu répandu, a une probabilité de défaillance significativement inférieure à toute forme d'entreprise (la responsabilité conjointe et solidaire est sans aucun doute un facteur explicatif de cet état des choses). D'un autre côté, les signaux sélectionnés par GraydonCreditsafe pour détecter les signaux de difficulté financière des entreprises permettent de prendre en compte tant les entreprises exerçant en personne physique que les sociétés. Enfin, le calcul du Multiscore prend également en compte le comportement de paiement activement collecté par GraydonCreditsafe afin d'obtenir une image claire et à jour de la position de liquidité de l'entreprise analysée.

S'agissant des sociétés, on constate que 17,38% d'entre elles ne présentent aucun des signaux considérés. 18,73% présentent un signal. Près de deux tiers (63,9%) d'entre elles enregistrent au moins deux signaux. Parmi ces derniers 8,8% enregistrent 5 cinq signaux et plus, alors que cette proportion n'était que de 3,1% il y a un an.

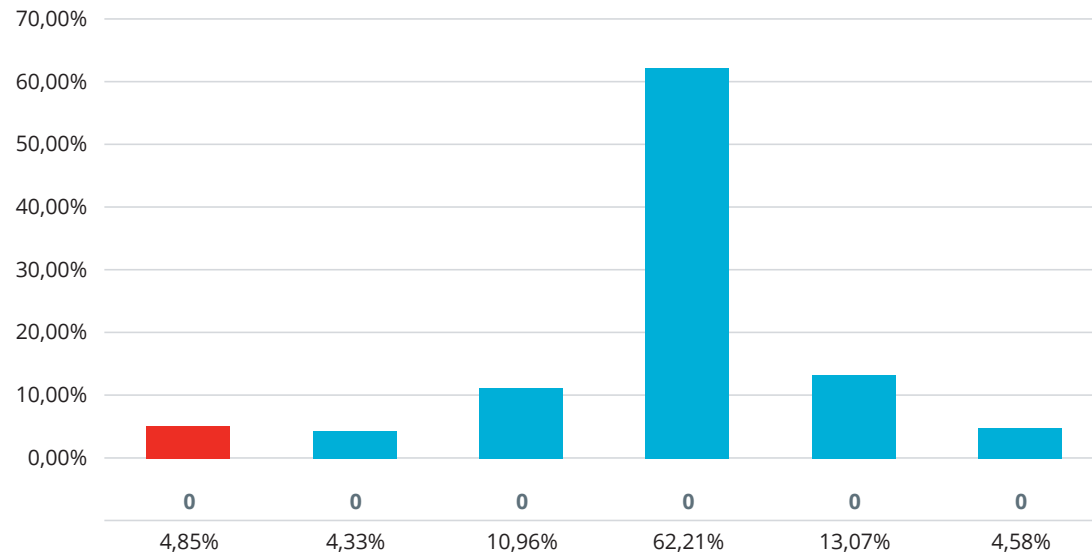
Tableau 24 - Répartition des entreprises encore actives créées en 2018 selon le multiscore (fédéral)

Nombre de signaux	GROUPE						Total	
	Personnes Physiques			Sociétés				
	Effectifs	% du Total	% de Colonne	Effectifs	% du Total	% de Colonne	Effectifs	% du Total
0	108	0,16%	0,32%	3108	4,68%	9,46%	3216	4,85%
1-19	20	0,03%	0,06%	2855	4,30%	8,69%	2875	4,33%
20-39	145	0,22%	0,43%	7128	10,74%	21,71%	7273	10,96%
40-59	31902	48,07%	95,14%	9388	14,14%	28,59%	41290	62,21%
60-79	1356	2,04%	4,04%	7318	11,03%	22,28%	8674	13,07%
80-100	0	0,00%	0,00%	3043	4,58%	9,27%	3043	4,58%
Total	33531	50,52%	100%	32840	47,39%	100%	66372	100,00%

Si nous nous focalisons sur le Multiscore, nous nous apercevons que plus de 9 entreprises sur 10 créées en 2018 (90,8%) et encore actives obtiennent un score supérieur à 20/100. 3.043 entreprises atteignent un score de plus de 80 sur 100, ce qui signifie qu'elles sont cataloguées comme très saines. Nous constatons également que moins d'une entreprise sur dix (9,2%) ayant démarré en 2018 est dans une situation économique et financière difficile (score inférieur à 20). On a aussi une différence entre les entreprises en personne physique et celles en société. 18,1% des sociétés ont un score compris entre 0 et 20, ce qui signifie une situation économique difficile. Cette proposition est plus importante que les 14,3% enregistrés il y a un an. Par contre, elle est très faible et s'établit à 0,38% pour les personnes physiques.



Graphique 8 - Répartition des entreprises créées en 2018 selon le Multiscore (Fédéral)



Croissante nette de l'entrepreneuriat

Dans les chapitres précédents, nous avons analysé uniquement les créations d'entreprises. A côté de ces créations, plusieurs entreprises ferment aussi leurs portes au cours de l'année. Il est donc important dans le cadre d'une étude comme celle-ci de comparer les créations et les cessations d'activité, afin d'obtenir un indicateur de la croissance nette de l'effectif des entreprises en Belgique, dans les différentes régions et dans les différents secteurs. Nous nous arrêtons aux années 2021 et 2022⁴ dans cette publication.

Pour cela, nous comparons pour une même année les effectifs des entreprises qui ont été créées et les effectifs des entreprises qui ont fermées leurs portes. Le résultat nous donne la croissance nette du nombre d'entreprises, à la fois en termes absolu et en termes relatifs par rapport à la population des entreprises. On part donc de la population observée en début d'année précédente (Dans ce cas, c'est la situation dans la Banque-Carrefour des entreprises au 1er janvier 2022 et au 1er janvier 2023, pour avoir la croissance nette de 2022).

Nous choisissons délibérément de ne pas utiliser l'ensemble des données de la Banque Carrefour des entreprises comme référence. En effet, GraydonCreditsafe a montré, au travers d'études précédentes, que certaines données de l'administration de la BCE comptaient encore aujourd'hui des entités créées depuis des années. De plus, les données enregistrées à la BCE doivent souvent être corrigées. Par exemple, sur base de la méthode GraydonCreditsafe, nous avons constaté que des milliers d'entreprises sont considérées comme étant 'actives' là où en réalité elles ont été dissoutes ou mises en faillite depuis longtemps⁵.

⁴ Le lecteur qui souhaite avoir plus de documentation sur l'évolution de la croissance nette des entreprises peut se référer à l'étude : 'evolutie in het bedrijvenlandschap' (augustus 2015) : http://public.graydon.be/sites/graydon/files/uploads/GraydonBE_Evoluties-In-Het-Bedrijvenlandschap-2015.pdf. De même, les chiffres présentés dans les éditions de 2017, 2018 et 2019 de ce rapport, de même que celui-ci peuvent être considérés comme une mise à jour de ceux publiés dans le cadre de cette étude, concernant les entreprises que nous considérons comme des PME.

⁵ Voir l'étude Graydon : 'evolutie in het bedrijvenlandschap' (augustus 2015) : http://public.graydon.be/sites/graydon/files/uploads/GraydonBE_Evoluties-In-Het-Bedrijvenlandschap-2015.pdf, pp. 10, 12, 46





Croissante nette en Belgique et dans les régions

En 2022, à des 115.645 nouvelles entreprises créées en Belgique (2022), on a enregistré 92.384 fermetures d'entreprises. En net, cela nous ramène à 23.261 entités. A partir d'un total de 1.266.027 entreprises au début de l'année 2022, on a donc enregistré un accroissement net de 1,84% de l'effectif total des entreprises en Belgique. Le paysage entrepreneurial belge s'accroît, mais à un rythme moins important que celui enregistré il y a un an. En effet, entre 2020 et 2021, l'augmentation de l'effectif des entreprises en Belgique affichait 3,4%.

Cet accroissement moins important est préoccupant. En observant l'évolution des cessations, on constate une augmentation importante de celles-ci entre 2021 et 2022 (+19,1%). Heureusement, les créations d'entreprise, bien qu'en baisse (-3,49%) ont été suffisamment élevées pour empêcher une réduction de la population des entreprises.

En Wallonie, 25.880 entreprises ont été créées pendant que 19.037 mettaient la clé sous le paillason. L'effectif des entreprises en Wallonie a donc progressé de 6.843 unités (+2,2%). L'évolution est positive et le rythme de l'accroissement du paysage entrepreneurial plus rapide en Wallonie. Notons néanmoins qu'on a observé une augmentation significative des cessations (+17,0%). A Bruxelles, on observe que le nombre de créations d'entreprises (12.024) est aussi plus important que celui des cessations (9.808). L'effectif des entreprises de la région s'accroît de 2.216 unités (+1,6%). La progression du nombre de cessations est comparable à celle de la Wallonie (+16,7%)

Une augmentation nette de près de 21.800 entreprises a été comptabilisée en Flandre, pour un taux de croissance net de 3,0%, plus élevé que ceux de la Wallonie et de Bruxelles. Le nombre de cessations est aussi en nette augmentation (+26,8%).



Croissante nette selon les secteurs

Les secteurs ayant enregistré la croissance nette la plus importante sont les professions libérales (4,6%), les services (3,0%), la construction (2,2%), le transport (+1,0%) et l'automobile (+0,1%). Les autres secteurs tels que : l'industrie (-0,11%), l'Horeca (-0,76%), le commerce de gros (-0,8%), le commerce de détail (-0,83%) enregistrent des reculs de leurs effectifs.

Les entreprises dont le secteur est inconnue enregistrent un recul de 3,6% de leurs effectifs entre 2021 et 2022.

En regardant le top 25 des secteurs ayant une croissance nette élevée, selon les codes NACE niveau à cinq chiffres, les entreprises de conseil pour les affaires et autres conseils de gestion sont celles où la croissance nette est la plus élevée en Belgique, à Bruxelles et en Flandre. En revanche, les activités de revalidation ambulatoire arrivent en tête en Wallonie.

Tableau 25 - Nombre de créations en Belgique 2012-2022

NOMBRE DE CREATIONS EN BELGIQUE 2012-2022													
		COMMENCÉ			CESSATIONS			CROISSANCE NETTE		POPULATION TOTALE		CROISSANCE % POP	
CODE		2021	evo.	2022	2021	evo.	2022	2021	2022	2021	2022	2021	2022
01	SERVICES	44.792	2,4%	45.885	26407	18,2%	31219	18.385	14.666	458611	483163	4,01%	3,04%
0101	Services financiers: banques, holdings	2.367	-7,4%	2.193	784	2,7%	805	1583	1388	27920	29582	5,67%	4,69%
0102	Services financiers: assurances, fonds de pension	707	-12,0%	622	393	6,4%	418	314	204	13858	14499	2,27%	1,41%
0103	Services aux entreprises	12.706	3,9%	13.203	7960	21,3%	9652	4746	3551	114879	116668	4,13%	3,04%
0104	Immobilier	10.901	1,4%	11.053	5374	12,2%	6029	5527	5024	118345	129433	4,67%	3,88%
0105	Communication	941	-8,6%	860	452	32,1%	597	489	263	8716	9411	5,61%	2,79%
0106	TIC	5.234	8,7%	5.691	3122	7,0%	3340	2112	2351	44075	48186	4,79%	4,88%
0107	Intermédiaires du commerce	1.810	-21,0%	1.430	1843	13,1%	2084	-33	-654	23293	23226	-0,14%	-2,82%
0108	Services aux personnes	6.632	2,1%	6.771	4603	30,6%	6010	2029	761	70280	73134	2,89%	1,04%
0109	Soins de santé aux personnes	15	6,7%	16	3	133,3%	7	12	9	483	251	2,48%	3,59%
0110	Services sociaux	586	17,9%	691	183	9,3%	200	403	491	5095	5527	7,91%	8,88%
0111	Arts, spectacles et activités récréatives	2.893	16,0%	3.355	1690	22,9%	2077	1203	1278	31667	33246	3,80%	3,84%
02	CONSTRUCTION	16.427	-8,6%	15.015	9848	18,1%	11631	6579	3384	142864	153500	4,61%	2,20%
0201	Construction d'immeubles, développement de projets de construction	4.457	-7,1%	4.141	1793	23,5%	2215	2664	1926	30651	34677	8,69%	5,55%
0202	Génie civil	441	-4,5%	421	255	0,4%	256	186	165	4009	4288	4,64%	3,85%
0203	Activités de construction spécialisées	11.529	-9,3%	10.453	7800	17,4%	9160	3729	1293	108204	114535	3,45%	1,13%

NOMBRE DE CREATIONS EN BELGIQUE 2012-2022													
		COMMENCÉ			CESSATIONS			CROISSANCE NETTE		POPULATION TOTALE		CROISSANCE % POP	
CODE		2021	evo.	2022	2021	evo.	2022	2021	2022	2021	2022	2021	2022
03	INDUSTRIE	7.210	-15,4%	6.102	5210	19,5%	6224	2000	-122	109159	112685	1,83%	-0,11%
0301	Industrie : agro	1.742	-12,5%	1.525	1964	5,3%	2068	-222	-543	51655	51545	-0,43%	-1,05%
0302	Industrie : produits alimentaires	1.057	-25,5%	787	535	43,6%	768	522	19	8696	9641	6,00%	0,20%
0303	Industrie : autres	4.076	-13,6%	3.523	2398	24,9%	2996	1678	527	43044	45676	3,90%	1,15%
0304	Imprimeries et entreprises graphiques	335	-20,3%	267	313	25,2%	392	22	-125	5764	5823	0,38%	-2,15%
04	COMMERCE DE DETAIL	11.741	-23,9%	8.936	8577	14,4%	9815	3164	-879	101982	105877	3,10%	-0,83%
0401	Commerce de détail à l'excl. secteur automobile	11.741	-23,9%	8.936	8577	14,4%	9815	3164	-879	101982	105877	3,10%	-0,83%
05	HORECA	4.807	9,2%	5.248	4243	34,3%	5697	564	-449	57153	58851	0,99%	-0,76%
0501	Hébergement	370	91,1%	707	274	9,5%	300	96	407	5530	5802	1,74%	7,01%
0502	Restauration et débits de boisson	4.437	2,3%	4.541	3969	36,0%	5397	468	-856	51623	53049	0,91%	-1,61%
06	COMMERCE DE GROS	2.215	-29,3%	1.565	1755	7,9%	1894	460	-329	43667	42411	1,05%	-0,78%
0601	Commerce de gros à l'excl. secteur automobile	2.215	-29,3%	1.565	1755	7,9%	1894	460	-329	43667	42411	1,05%	-0,78%
07	AUTOMOBILE	2.568	-9,1%	2.335	1923	19,2%	2292	645	43	28648	29413	2,25%	0,15%
0701	Secteur automobile	2568	-9,1%	2335	1923	19,2%	2292	645	43	28648	29413	2,25%	0,15%
08	TRANSPORT	3.053	-3,1%	2.958	2180	23,2%	2686	873	272	27789	29401	3,14%	0,93%
0801	Transport terrestre, maritime et aérien	1.738	7,6%	1.870	1210	18,6%	1435	528	435	18688	19775	2,83%	2,20%
0802	Transport logistique	1.315	-17,3%	1.088	970	29,0%	1251	345	-163	9101	9626	3,79%	-1,69%

NOMBRE DE CREATIONS EN BELGIQUE 2012-2022													
		COMMENCÉ			CESSATIONS			CROISSANCE NETTE		POPULATION TOTALE		CROISSANCE % POP	
CODE		2021	evo.	2022	2021	evo.	2022	2021	2022	2021	2022	2021	2022
09	PROFESSIONS LIBERALES	19.031	-1,4%	18.765	7044	26,2%	8887	11987	9878	193902	215025	6,18%	4,59%
0901	Professions médicales	13.288	-1,9%	13.033	2636	45,8%	3843	10652	9190	122978	140005	8,66%	6,56%
0902	Professions juridiques	2.420	0,0%	2.419	1913	7,1%	2049	507	370	24531	26134	2,07%	1,42%
0903	Professions économiques	581	12,2%	652	592	24,8%	739	-11	-87	14223	14897	-0,08%	-0,58%
0904	Professions techniques de la construction	2.742	-3,0%	2.661	1903	18,5%	2256	839	405	32170	33989	2,61%	1,19%
10	AUTRES/PAS CONNUS	7.986	10,6%	8.836	10354	16,3%	12039	-2368	-3203	102251	88860	-2,32%	-3,60%
1001	Autres	534	-28,7%	381	824	-0,6%	819	-290	-438	25508	27501	-1,14%	-1,59%
1002	Activité inconnue	3385	-1,7%	3328	1607	38,0%	2218	1778	1110	76649	61105	2,32%	1,82%
1003	Non-assignable	4067	26,1%	5127	7923	13,6%	9002	-3856	-3875	94	254	-4102,13%	-1525,59%

Tableau 26 - Nombre de créations en Wallonie 2012-2022

NOMBRE DE CREATIONS EN WALLONIE 2012-2022													
		COMMENCÉ			CESSATIONS			CROISSANCE NETTE		POPULATION TOTALE		CROISSANCE % POP	
CODE		2021	evo.	2022	2021	evo.	2022	2021	2022	2021	2022	2021	2022
01	SERVICES	9.313	3,7%	9.653	4829	20,5%	5817	4484	3836	101600	112856	4,41%	3,40%
0101	Services financiers: banques, holdings	297	-6,1%	279	101	-5,0%	96	196	183	3094	3851	6,33%	4,75%
0102	Services financiers: assurances, fonds de pension	182	-14,8%	155	109	-7,3%	101	73	54	3961	4476	1,84%	1,21%
0103	Services aux entreprises	2.584	6,7%	2.757	1414	23,9%	1752	1170	1005	27397	28136	4,27%	3,57%
0104	Immobilier	2.561	0,8%	2.582	1011	13,6%	1149	1550	1433	22839	28565	6,79%	5,02%
0105	Communication	194	-15,5%	164	90	24,4%	112	104	52	1795	2022	5,79%	2,57%
0106	TIC	885	1,6%	899	559	9,1%	610	326	289	8587	9979	3,80%	2,90%
0107	Intermédiaires du commerce	491	-17,3%	406	456	18,6%	541	35	-135	7186	7375	0,49%	-1,83%
0108	Services aux personnes	1.400	13,7%	1.592	751	40,1%	1052	649	540	17898	19005	3,63%	2,84%
0109	Soins de santé aux personnes	3	0,0%	3	0	-	1	3	2	188	77	1,60%	2,60%
0110	Services sociaux	143	-11,2%	127	42	-16,7%	35	101	92	1394	1583	7,25%	5,81%
0111	Arts, spectacles et activités récréatives	573	20,2%	689	296	24,3%	368	277	321	7261	7787	3,81%	4,12%
02	CONSTRUCTION	2.819	-10,4%	2.527	2022	7,6%	2176	797	351	32713	36480	2,44%	0,96%
0201	Construction d'immeubles, développement de projets de construction	640	-13,4%	554	396	11,6%	442	244	112	7086	8394	3,44%	1,33%
0202	Génie civil	52	-11,5%	46	53	-28,3%	38	-1	8	811	876	-0,12%	0,91%
0203	Activités de construction spécialisées	2.127	-9,4%	1.927	1573	7,8%	1696	554	231	24816	27210	2,23%	0,85%

NOMBRE DE CREATIONS EN WALLONIE 2012-2022													
		COMMENCÉ			CESSATIONS			CROISSANCE NETTE		POPULATION TOTALE		CROISSANCE % POP	
CODE		2021	evo.	2022	2021	evo.	2022	2021	2022	2021	2022	2021	2022
03	INDUSTRIE	1.898	-8,6%	1.734	1235	18,1%	1459	663	275	33697	35544	1,97%	0,77%
0301	Industrie : agro	655	-7,6%	605	559	6,4%	595	96	10	18438	18704	0,52%	0,05%
0302	Industrie : produits alimentaires	234	-7,7%	216	116	34,5%	156	118	60	2458	2837	4,80%	2,11%
0303	Industrie : autres	942	-9,1%	856	505	26,7%	640	437	216	11470	12612	3,81%	1,71%
0304	Imprimeries et entreprises graphiques	67	-14,9%	57	55	23,6%	68	12	-11	1331	1391	0,90%	-0,79%
04	COMMERCE DE DETAIL	2.906	-21,4%	2.284	1694	18,8%	2012	1212	272	28939	31151	4,19%	0,87%
0401	Commerce de détail à l'excl. secteur automobile	2.906	-21,4%	2.284	1694	18,8%	2012	1212	272	28939	31151	4,19%	0,87%
05	HORECA	1.155	15,2%	1.331	934	41,2%	1319	221	12	14787	16066	1,49%	0,07%
0501	Hébergement	114	43,0%	163	57	36,8%	78	57	85	1649	1851	3,46%	4,59%
0502	Restauration et débits de boisson	1.041	12,2%	1.168	948	38,6%	1314	93	-146	13138	14215	0,71%	-1,03%
06	COMMERCE DE GROS	318	-30,2%	222	369	-6,2%	346	-51	-124	7795	7943	-0,65%	-1,56%
0601	Commerce de gros à l'excl. secteur automobile	318	-30,2%	222	369	-6,2%	346	-51	-124	7795	7943	-0,65%	-1,56%
07	AUTOMOBILE	567	-12,9%	494	413	18,6%	490	154	4	8244	8763	1,87%	0,05%
0701	Secteur automobile	567	-12,9%	494	413	18,6%	490	154	4	8244	8763	1,87%	0,05%
08	TRANSPORT	423	-15,6%	357	345	18,6%	409	78	-52	4404	4923	1,77%	-1,06%
0801	Transport terrestre, maritime et aérien	231	-15,2%	196	214	6,1%	227	17	-31	2900	3235	0,59%	-0,96%
0802	Transport logistique	192	-16,1%	161	131	38,9%	182	61	-21	1504	1688	4,06%	-1,24%

NOMBRE DE CREATIONS EN WALLONIE 2012-2022													
CODE		COMMENCÉ			CESSATIONS			CROISSANCE NETTE		POPULATION TOTALE		CROISSANCE % POP	
		2021	evo.	2022	2021	evo.	2022	2021	2022	2021	2022	2021	2022
09	PROFESSIONS LIBERALES	5.715	-2,2%	5.591	1493	27,1%	1897	4222	3694	55819	65659	7,56%	5,63%
0901	Professions médicales	4.444	-2,0%	4.357	633	36,8%	866	3811	3491	39635	47278	9,62%	7,38%
0902	Professions juridiques	413	-1,7%	406	258	11,6%	288	155	118	4445	5127	3,49%	2,30%
0903	Professions économiques	182	1,6%	185	191	28,8%	246	-9	-61	3982	4580	-0,23%	-1,33%
0904	Professions techniques de la construction	676	-4,9%	643	411	20,9%	497	265	146	7757	8674	3,42%	1,68%
10	AUTRES/PAS CONNUS	1.449	16,4%	1.687	2937	6,0%	3112	-1488	-1425	16903	15482	-8,80%	-9,20%
1001	Autres	134	-29,9%	94	260	-1,2%	257	-126	-163	7487	8204	-1,68%	-1,99%
1002	Activité inconnue	893	-2,1%	874	277	55,6%	431	616	443	9396	7154	6,56%	6,19%
1003	Non-assignable	422	70,4%	719	2400	1,0%	2424	-1978	-1705	20	124	-9890,00%	-1375,00%

Tableau 27 - Nombre de créations à Bruxelles 2012-2022

NOMBRE DE CREATIONS A BRUXELLES 2012-2022													
		COMMENCÉ			CESSATIONS			CROISSANCE NETTE		POPULATION TOTALE		CROISSANCE % POP	
CODE		2021	evo.	2022	2021	evo.	2022	2021	2022	2021	2022	2021	2022
01	SERVICES	5.056	4,3%	5.271	3190	6,4%	3393	1866	1878	52635	58409	3,55%	3,22%
0101	Services financiers: banques, holdings	215	-10,2%	193	140	-25,7%	104	75	89	2921	3086	2,57%	2,88%
0102	Services financiers: assurances, fonds de pension	78	-11,5%	69	37	21,6%	45	41	24	1328	1432	3,09%	1,68%
0103	Services aux entreprises	1.164	6,2%	1.236	835	12,7%	941	329	295	12687	13355	2,59%	2,21%
0104	Immobilier	1.755	0,6%	1.766	976	3,7%	1012	779	754	17126	19910	4,55%	3,79%
0105	Communication	194	-12,9%	169	96	28,1%	123	98	46	1947	2169	5,03%	2,12%
0106	TIC	830	13,0%	938	506	-0,6%	503	324	435	6123	7403	5,29%	5,88%
0107	Intermédiaires du commerce	169	-31,4%	116	192	-10,4%	172	-23	-56	2277	2292	-1,01%	-2,44%
0108	Services aux personnes	297	14,5%	340	244	18,9%	290	53	50	4493	4696	1,18%	1,06%
0109	Soins de santé aux personnes	4	50,0%	6	0	-	2	4	4	64	47	6,25%	8,51%
0110	Services sociaux	37	51,4%	56	14	-35,7%	9	23	47	449	512	5,12%	9,18%
0111	Arts, spectacles et activités récréatives	313	22,0%	382	150	28,0%	192	163	190	3220	3507	5,06%	5,42%
02	CONSTRUCTION	1.214	-10,2%	1.090	949	31,3%	1246	265	-156	13900	15132	1,91%	-1,03%
0201	Construction d'immeubles, développement de projets de construction	304	-16,4%	254	175	36,6%	239	129	15	2999	3505	4,30%	0,43%
0202	Génie civil	46	-30,4%	32	18	55,6%	28	28	4	436	451	6,42%	0,89%
0203	Activités de construction spécialisées	864	-6,9%	804	756	29,5%	979	108	-175	10465	11176	1,03%	-1,57%

NOMBRE DE CREATIONS A BRUXELLES 2012-2022													
		COMMENCÉ			CESSATIONS			CROISSANCE NETTE		POPULATION TOTALE		CROISSANCE % POP	
CODE		2021	evo.	2022	2021	evo.	2022	2021	2022	2021	2022	2021	2022
03	INDUSTRIE	333	-19,2%	269	241	14,5%	276	92	-7	4569	4616	2,01%	-0,15%
0301	Industrie : agro	20	10,0%	22	13	-23,1%	10	7	12	358	358	1,96%	3,35%
0302	Industrie : produits alimentaires	77	-31,2%	53	34	50,0%	51	43	2	584	650	7,36%	0,31%
0303	Industrie : autres	204	-12,7%	178	161	12,4%	181	43	-3	3016	2989	1,43%	-0,10%
0304	Imprimeries et entreprises graphiques	32	-50,0%	16	33	3,0%	34	-1	-18	611	619	-0,16%	-2,91%
04	COMMERCE DE DETAIL	848	-21,9%	662	711	9,4%	778	137	-116	10875	11070	1,26%	-1,05%
0401	Commerce de détail à l'excl. secteur automobile	848	-21,9%	662	711	9,4%	778	137	-116	10875	11070	1,26%	-1,05%
05	HORECA	488	-14,1%	419	547	17,4%	642	-59	-223	6849	7257	-0,86%	-3,07%
0501	Hébergement	23	-21,7%	18	29	-20,7%	23	-6	-5	490	508	-1,22%	-0,98%
0502	Restauration et débits de boisson	465	-13,8%	401	518	19,5%	619	-53	-218	6359	6749	-0,83%	-3,23%
06	COMMERCE DE GROS	192	-35,9%	123	255	-0,4%	254	-63	-131	5350	4145	-1,18%	-3,16%
0601	Commerce de gros à l'excl. secteur automobile	192	-35,9%	123	255	-0,4%	254	-63	-131	5350	4145	-1,18%	-3,16%
07	AUTOMOBILE	87	-6,9%	81	138	8,7%	150	-51	-69	2198	2079	-2,32%	-3,32%
0701	Secteur automobile	87	-6,9%	81	138	8,7%	150	-51	-69	2198	2079	-2,32%	-3,32%
08	TRANSPORT	464	3,7%	481	371	21,3%	450	93	31	4529	4792	2,05%	0,65%
0801	Transport terrestre, maritime et aérien	260	24,2%	323	209	23,9%	259	51	64	3223	3427	1,58%	1,87%
0802	Transport logistique	204	-22,5%	158	162	17,9%	191	42	-33	1306	1365	3,22%	-2,42%

NOMBRE DE CREATIONS A BRUXELLES 2012-2022													
		COMMENCÉ			CESSATIONS			CROISSANCE NETTE		POPULATION TOTALE		CROISSANCE % POP	
CODE		2021	evo.	2022	2021	evo.	2022	2021	2022	2021	2022	2021	2022
09	PROFESSIONS LIBERALES	2.742	0,5%	2.756	985	13,8%	1121	1757	1635	23041	26473	7,63%	6,18%
0901	Professions médicales	1.510	1,0%	1.525	164	48,8%	244	1346	1281	11435	13543	11,77%	9,46%
0902	Professions juridiques	762	-3,5%	735	538	-1,5%	530	224	205	6146	6882	3,64%	2,98%
0903	Professions économiques	71	36,6%	97	71	8,5%	77	0	20	1546	1717	0,00%	1,16%
0904	Professions techniques de la construction	399	0,0%	399	212	27,4%	270	187	129	3914	4331	4,78%	2,98%
10	AUTRES/PAS CONNUS	645	35,2%	872	1020	46,9%	1498	-375	-626	11944	6976	-3,14%	-8,97%
1001	Autres	153	-28,1%	110	184	-17,9%	151	-31	-41	2771	3030	-1,12%	-1,35%
1002	Activité inconnue	361	-5,8%	340	150	8,7%	163	211	177	9153	3914	2,31%	4,52%
1003	Non-assignable	131	222,1%	422	686	72,6%	1184	-555	-762	20	32	-2775,00%	-2381,25%

Tableau 28 - Nombre de créations en Flandre 2012-2022

NOMBRE DE CREATIONS EN FLANDRE 2012-2022													
		COMMENCÉ			CESSATIONS			CROISSANCE NETTE		POPULATION TOTALE		CROISSANCE % POP	
CODE		2021	evo.	2022	2021	evo.	2022	2021	2022	2021	2022	2021	2022
01	SERVICES	28.630	2,1%	29.237	13428	25,3%	16821	15202	12.416	287625	298604	5,29%	4,16%
0101	Services financiers: banques, holdings	1.839	-7,5%	1.701	521	11,7%	582	1318	1119	21716	22481	6,07%	4,98%
0102	Services financiers: assurances, fonds de pension	431	-10,0%	388	227	12,3%	255	204	133	8442	8472	2,42%	1,57%
0103	Services aux entreprises	8.612	2,6%	8.839	4072	29,6%	5279	4540	3560	70527	72460	6,44%	4,91%
0104	Immobilier	6.296	1,7%	6.405	2764	18,2%	3266	3532	3139	75517	78419	4,68%	4,00%
0105	Communication	527	-6,8%	491	208	41,8%	295	319	196	4756	5042	6,71%	3,89%
0106	TIC	3.363	9,8%	3.693	1541	14,7%	1768	1822	1925	28147	29923	6,47%	6,43%
0107	Intermédiaires du commerce	1.084	-20,7%	860	887	17,9%	1046	197	-186	12895	12866	1,53%	-1,45%
0108	Services aux personnes	4.127	0,3%	4.141	2207	38,6%	3060	1920	1081	42697	44880	4,50%	2,41%
0109	Soins de santé aux personnes	8	-12,5%	7	3	33,3%	4	5	3	222	118	2,25%	2,54%
0110	Services sociaux	398	23,4%	491	98	23,5%	121	300	370	3140	3347	9,55%	11,05%
0111	Arts, spectacles et activités récréatives	1.945	14,2%	2.221	900	27,2%	1145	1045	1076	19566	20596	5,34%	5,22%
02	CONSTRUCTION	11.924	-7,9%	10.981	5317	27,5%	6779	6607	4202	91693	98246	7,21%	4,28%
0201	Construction d'immeubles, développement de projets de construction	3.373	-5,2%	3.196	992	33,1%	1320	2381	1876	19578	21869	12,16%	8,58%
0202	Génie civil	329	0,0%	329	150	2,0%	153	179	176	2613	2835	6,85%	6,21%
0203	Activités de construction spécialisées	8.222	-9,3%	7.456	4175	27,1%	5306	4047	2150	69502	73542	5,82%	2,92%

NOMBRE DE CREATIONS EN FLANDRE 2012-2022													
		COMMENCÉ			CESSATIONS			CROISSANCE NETTE		POPULATION TOTALE		CROISSANCE % POP	
CODE		2021	evo.	2022	2021	evo.	2022	2021	2022	2021	2022	2021	2022
03	INDUSTRIE	4.798	-17,6%	3.952	2612	24,3%	3248	2186	704	65910	68367	3,32%	1,03%
0301	Industrie : agro	1.041	-15,6%	879	875	5,3%	921	166	-42	29477	29519	0,56%	-0,14%
0302	Industrie : produits alimentaires	728	-30,8%	504	263	59,3%	419	465	85	5437	6028	8,55%	1,41%
0303	Industrie : autres	2.798	-14,8%	2.384	1301	28,5%	1672	1497	712	27287	29080	5,49%	2,45%
0304	Imprimeries et entreprises graphiques	231	-19,9%	185	173	36,4%	236	58	-51	3709	3740	1,56%	-1,36%
04	COMMERCE DE DETAIL	6.270	-22,8%	4.839	3518	36,9%	4817	2752	22	55518	57687	4,96%	0,04%
0401	Commerce de détail à l'excl. secteur automobile	6.270	-22,8%	4.839	3518	36,9%	4817	2752	22	55518	57687	4,96%	0,04%
05	HORECA	3.084	3,5%	3.192	2019	45,3%	2933	1065	259	34315	34972	3,10%	0,74%
0501	Hébergement	228	38,2%	315	134	6,0%	142	94	173	3290	3380	2,86%	5,12%
0502	Restauration et débits de boisson	2.856	0,7%	2.877	1885	48,1%	2791	971	86	31025	31592	3,13%	0,27%
06	COMMERCE DE GROS	903	-27,1%	658	955	15,6%	1104	-52	-446	25931	25270	-0,20%	-1,76%
0601	Commerce de gros à l'excl. secteur automobile	903	-27,1%	658	955	15,6%	1104	-52	-446	25931	25270	-0,20%	-1,76%
07	AUTOMOBILE	1.828	-8,0%	1.681	1042	25,0%	1303	786	378	17525	18143	4,49%	2,08%
0701	Secteur automobile	1828	-8,0%	1681	1042	25,0%	1303	786	378	17525	18143	4,49%	2,08%
08	TRANSPORT	2.042	-5,0%	1.939	1094	27,6%	1396	948	543	16135	17216	5,88%	3,15%
0801	Transport terrestre, maritime et aérien	1.182	3,6%	1.224	610	23,6%	754	572	470	10318	10961	5,54%	4,29%
0802	Transport logistique	860	-16,9%	715	484	32,6%	642	376	73	5817	6255	6,46%	1,17%

NOMBRE DE CREATIONS EN FLANDRE 2012-2022													
CODE		COMMENCÉ			CESSATIONS			CROISSANCE NETTE		POPULATION TOTALE		CROISSANCE % POP	
		2021	evo.	2022	2021	evo.	2022	2021	2022	2021	2022	2021	2022
09	PROFESSIONS LIBERALES	10.434	-1,7%	10.257	3142	35,5%	4256	7292	6001	100813	109511	7,23%	5,48%
0901	Professions médicales	7.270	-2,8%	7.069	1312	55,6%	2042	5958	5027	62183	69578	9,58%	7,22%
0902	Professions juridiques	1.224	2,4%	1.253	699	16,3%	813	525	440	12790	13318	4,10%	3,30%
0903	Professions économiques	325	12,6%	366	264	31,1%	346	61	20	8244	8204	0,74%	0,24%
0904	Professions techniques de la construction	1.615	-2,8%	1.569	867	21,7%	1055	748	514	17596	18411	4,25%	2,79%
10	AUTRES/PAS CONNUS	2.864	20,0%	3.437	5031	13,7%	5720	-2167	-2283	30250	27485	-7,16%	-8,31%
1001	Autres	247	-28,3%	177	372	7,5%	400	-125	-223	14137	15509	-0,88%	-1,44%
1002	Activité inconnue	2067	-1,6%	2034	736	50,3%	1106	1331	928	16074	11878	8,28%	7,81%
1003	Non-assignable	550	122,9%	1226	3923	7,4%	4214	-3373	-2988	39	98	-8648,72%	-3048,98%

Tableau 29 - Top 25 des activités selon la croissance nette en Belgique, 2022

NACE5	NACE FR	Population	Créations	Cessations	Croissance	Croissance % population	Position (par unités)	Position (par % population)
70220	Conseil pour les affaires et autres conseils de gestion	60872	6182	3168	3014	5,0%	1	185
86905	Activités de revalidation ambulatoire	30139	3043	705	2338	7,8%	2	103
86906	Activités des praticiens de l'art infirmier	19748	2686	433	2253	11,4%	3	58
62020	Conseil informatique	21802	2744	1256	1488	6,8%	4	118
64200	Activités des sociétés holding	25712	2051	686	1365	5,3%	5	172
41201	Construction générale de bâtiments résidentiels	21001	3030	1687	1343	6,4%	6	134
82990	Autres activités de soutien aux entreprises n.c.a.	17098	2841	1578	1263	7,4%	7	108
86220	Activités des médecins spécialistes	26712	1553	383	1170	4,4%	8	216
86210	Activités des médecins généralistes	12955	1384	225	1159	8,9%	9	84
86904	Activités relatives à la santé mentale, sauf hôpitaux et maisons de soins psychiatriques	11275	1273	298	975	8,6%	10	90
43211	Travaux d'installation électrotechnique de bâtiment	17982	1987	1202	785	4,4%	11	218
62010	Programmation informatique	11621	1583	832	751	6,5%	12	127
86909	Autres activités pour la santé humaine n.c.a.	13258	1487	866	621	4,7%	13	199
85510	Enseignement de disciplines sportives et d'activités de loisirs	10403	1477	901	576	5,5%	14	159
70210	Conseil en relations publiques et en communication	11898	1470	933	537	4,5%	15	205
86230	Pratique dentaire	10002	764	271	493	4,9%	16	187
47251	Commerce de détail de vins et de spiritueux en magasin spécialisé	1373	545	65	480	35,0%	17	14
68203	Location et exploitation de biens immobiliers non résidentiels propres ou loués, sauf terrains	8269	694	272	422	5,1%	18	178
97000	Activités des ménages en tant qu'employeurs de personnel domestique	4000	507	98	409	10,2%	19	70
70100	Activités des sièges sociaux	3013	453	74	379	12,6%	20	48
41101	Promotion immobilière résidentielle	10430	731	358	373	3,6%	21	248
90011	Réalisation de spectacles par des artistes indépendants	6807	697	324	373	5,5%	21	163
90031	Création artistique, sauf activités de soutien	6481	811	460	351	5,4%	23	165
71121	Activités d'ingénierie et de conseils techniques, sauf activités des géomètres	8306	883	545	338	4,1%	24	226
55203	Gîtes de vacances, appartements et meublés de vacances	1147	391	61	330	28,8%	25	20

Tableau 30 - Top 25 des activités selon la croissance nette en Wallonie, 2022

NACE5	NACE FR	Population	Créations	Cessations	Croissance	Croissance % population	Position (par unités)	Position (par % population)
86905	Activités de revalidation ambulatoire	12838	1055	148	907	7,1%	1	943
86906	Activités des praticiens de l'art infirmier	5385	913	105	808	15,0%	2	942
70220	Conseil pour les affaires et autres conseils de gestion	2880	1410	610	800	27,8%	3	941
86210	Activités des médecins généralistes	8116	520	46	474	5,8%	4	940
86220	Activités des médecins spécialistes	2359	503	100	403	17,1%	5	939
47990	Autres commerces de détail hors magasin, éventaires ou marchés	10102	554	199	355	3,5%	6	938
86909	Autres activités pour la santé humaine n.c.a.	4245	560	210	350	8,2%	7	937
82990	Autres activités de soutien aux entreprises n.c.a.	5213	595	292	303	5,8%	8	936
86904	Activités relatives à la santé mentale, sauf hôpitaux et maisons de soins psychiatriques	7834	345	44	301	3,8%	9	935
96022	Soins de beauté	4568	578	309	269	5,9%	10	934
85510	Enseignement de disciplines sportives et d'activités de loisirs	3748	399	160	239	6,4%	11	933
81300	Services d'aménagement paysager	3567	498	283	215	6,0%	12	932
64200	Activités des sociétés holding	4977	252	71	181	3,6%	13	931
62010	Programmation informatique	4133	338	162	176	4,3%	14	930
62020	Conseil informatique	2799	344	186	158	5,6%	15	929
90031	Création artistique, sauf activités de soutien	1859	231	82	149	8,0%	16	928
68203	Location et exploitation de biens immobiliers non résidentiels propres ou loués, sauf terrains	2768	172	33	139	5,0%	17	927
86230	Pratique dentaire	3352	190	52	138	4,1%	18	926
43211	Travaux d'installation électrotechnique de bâtiment	1600	387	250	137	8,6%	19	925
47910	Commerce de détail par correspondance ou par Internet	3839	461	339	122	3,2%	20	924
70210	Conseil en relations publiques et en communication	4415	288	169	119	2,7%	21	923
70100	Activités des sièges sociaux	2250	113	5	108	4,8%	22	922
69101	Activités des avocats	2784	300	199	101	3,6%	23	921
68100	Activités des marchands de biens immobiliers	2350	177	77	100	4,3%	24	920
85599	Autres formes d'enseignement	2502	268	172	96	3,8%	25	919

Tableau 31 - Top 25 des activités selon la croissance nette à Bruxelles, 2022

NACE5	NACE FR	Population	Créations	Cessations	Croissance	Croissance % population	Position (par unités)	Position (par % population)
70220	Conseil pour les affaires et autres conseils de gestion	9339	1118	567	551	5,9%	1	111
86905	Activités de revalidation ambulatoire	1845	315	38	277	15,0%	2	69
62020	Conseil informatique	3574	458	222	236	6,6%	3	106
86220	Activités des médecins spécialistes	2345	267	47	220	9,4%	4	87
86210	Activités des médecins généralistes	888	208	16	192	21,6%	5	52
69101	Activités des avocats	1006	638	452	186	18,5%	6	58
86904	Activités relatives à la santé mentale, sauf hôpitaux et maisons de soins psychiatriques	541	176	13	163	30,1%	7	40
62010	Programmation informatique	1363	277	117	160	11,7%	8	77
86230	Pratique dentaire	877	183	29	154	17,6%	9	61
82990	Autres activités de soutien aux entreprises n.c.a.	787	309	165	144	18,3%	10	59
86906	Activités des praticiens de l'art infirmier	2359	135	13	122	5,2%	11	119
86909	Autres activités pour la santé humaine n.c.a.	2542	148	44	104	4,1%	12	134
90031	Création artistique, sauf activités de soutien	472	166	71	95	20,1%	13	53
70210	Conseil en relations publiques et en communication	2970	289	202	87	2,9%	14	165
47910	Commerce de détail par correspondance ou par Internet	1687	208	123	85	5,0%	15	121
64200	Activités des sociétés holding	1700	155	79	76	4,5%	16	128
85599	Autres formes d'enseignement	2777	135	65	70	2,5%	17	177
96022	Soins de beauté	499	116	58	58	11,6%	18	78
85510	Enseignement de disciplines sportives et d'activités de loisirs	1693	119	65	54	3,2%	19	151
74103	Activités de design graphique	1180	96	44	52	4,4%	20	131
49320	Transports de voyageurs par taxis	130	106	56	50	38,5%	21	31
68100	Activités des marchands de biens immobiliers	1658	95	46	49	3,0%	22	164
71121	Activités d'ingénierie et de conseils techniques, sauf activités des géomètres	1208	88	40	48	4,0%	23	136
71111	Activités d'architecture de construction	930	220	173	47	5,1%	24	120
68203	Location et exploitation de biens immobiliers non résidentiels propres ou loués, sauf terrains	1794	66	19	47	2,6%	24	174

Tableau 32 - Top 25 des activités selon la croissance nette en Flandre, 2022

NACE5	NACE FR	Population	Créations	Cessations	Croissance	Croissance % population	Position (par unités)	Position (par % population)
70220	Conseil pour les affaires et autres conseils de gestion	38272	3590	1707	1883	4,9%	1	207
41201	Construction générale de bâtiments résidentiels	13010	2368	999	1369	10,5%	2	75
86906	Activités des praticiens de l'art infirmier	10530	1623	272	1351	12,8%	3	50
86905	Activités de réhabilitation ambulatoire	14809	1662	379	1283	8,7%	4	100
62020	Conseil informatique	14174	1905	720	1185	8,4%	5	105
64200	Activités des sociétés holding	20377	1631	517	1114	5,5%	6	181
82990	Autres activités de soutien aux entreprises n.c.a.	11373	1868	856	1012	8,9%	7	95
43211	Travaux d'installation électrotechnique de bâtiment	12376	1495	738	757	6,1%	8	163
86220	Activités des médecins spécialistes	12479	779	199	580	4,6%	9	219
86904	Activités relatives à la santé mentale, sauf hôpitaux et maisons de soins psychiatriques	5964	743	163	580	9,7%	9	86
86210	Activités des médecins généralistes	6831	654	142	512	7,5%	11	122
85510	Enseignement de disciplines sportives et d'activités de loisirs	5844	923	439	484	8,3%	12	108
62010	Programmation informatique	7023	896	447	449	6,4%	13	155
47910	Commerce de détail par correspondance ou par Internet	6763	1715	1284	431	6,4%	14	156
96022	Soins de beauté	14642	1528	1098	430	2,9%	15	316
70210	Conseil en relations publiques et en communication	6648	860	445	415	6,2%	16	161
69101	Activités des avocats	10312	987	632	355	3,4%	17	286
90011	Réalisation de spectacles par des artistes indépendants	4701	554	199	355	7,6%	17	121
86909	Autres activités pour la santé humaine n.c.a.	6046	746	399	347	5,7%	19	173
74201	Production photographique, sauf activités des photographes de presse	5066	706	385	321	6,3%	20	158
41101	Promotion immobilière résidentielle	6848	530	215	315	4,6%	21	222
85599	Autres formes d'enseignement	6735	799	490	309	4,6%	22	224
82110	Services administratifs combinés de bureau	4332	661	371	290	6,7%	23	140
71121	Activités d'ingénierie et de conseils techniques, sauf activités des géomètres	4731	539	249	290	6,1%	23	162
73110	Activités des agences de publicité	5626	752	476	276	4,9%	25	208



GRAYDONcreditsafe

