

Gelieve als bron 'Graydon Belgium' te vermelden

Persbericht 2 november 2011

Graydon Belgium nv
Uitbreidingstraat 84-b1
2600 Berchem
www.graydon.be

contact: Eric Van den Broele
tel : 03 280 88 00
mob : 0495 71 02 36

Faillissementenstorm wint nog aan kracht

Deze publicatie kan ook als pdfdocument afgehaald worden via de link:
http://www.graydon.be/pictures/medialib/studie/111102-Faillissementen_Graydon.pdf

Samenvatting

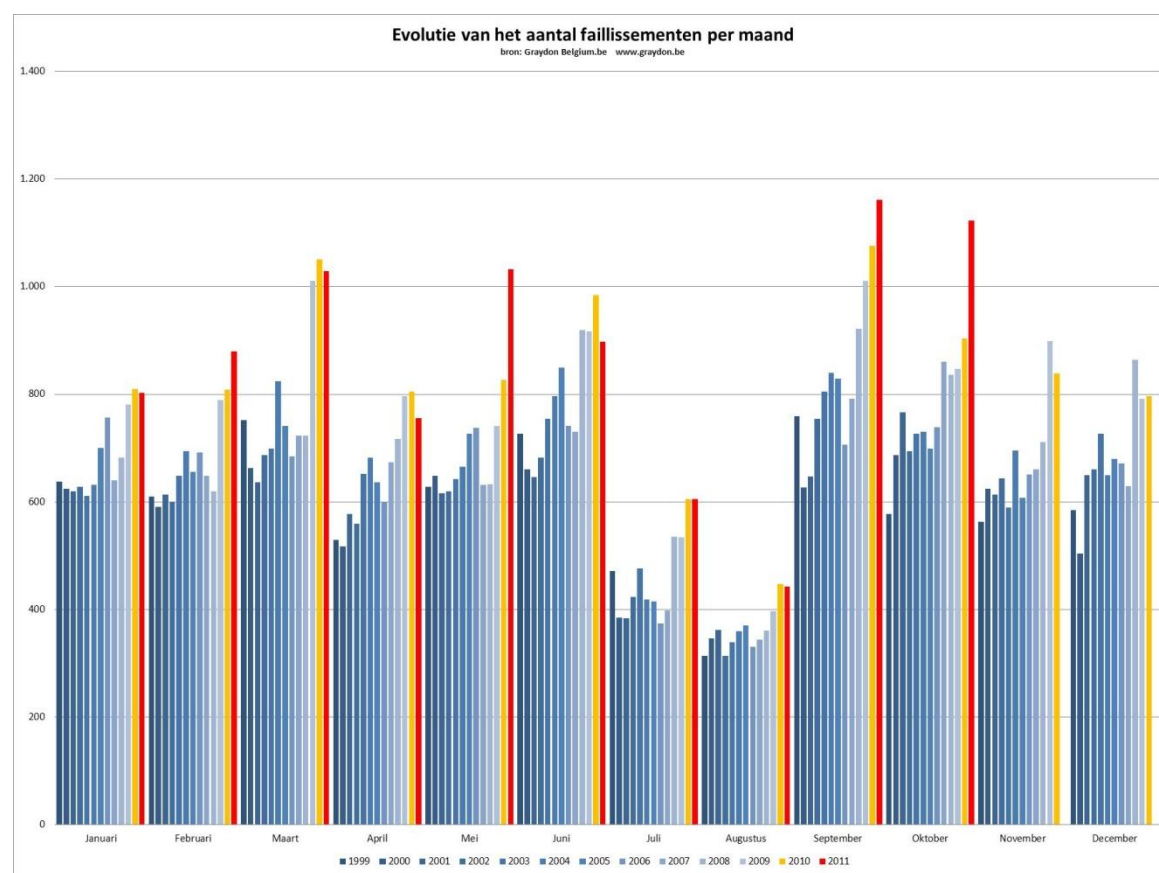
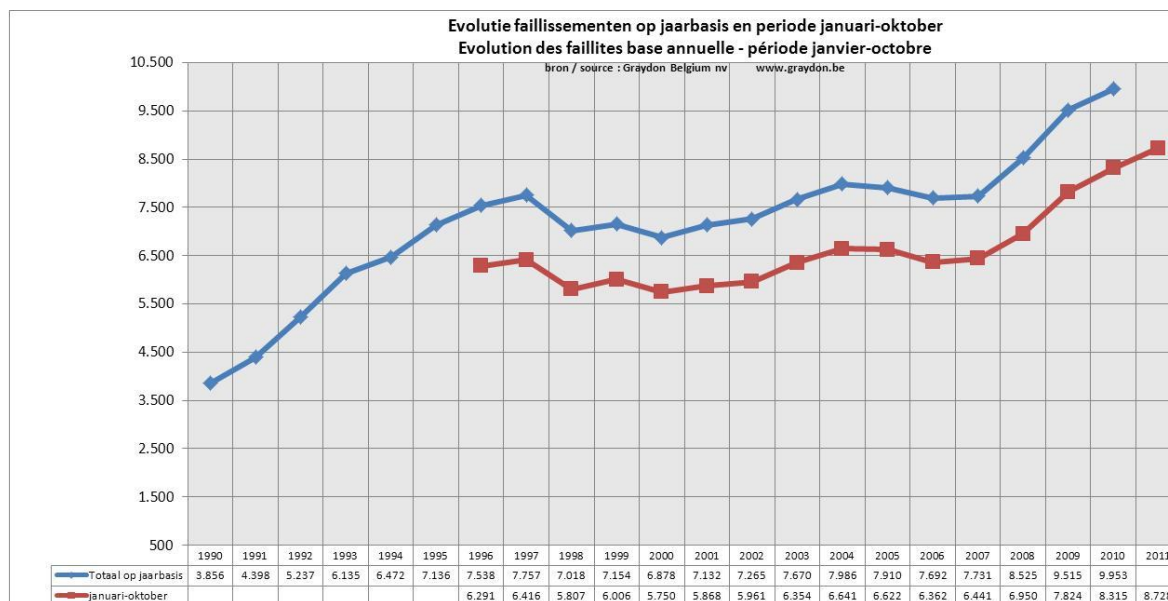
Gedurende de afgelopen oktobermaand werden 1.123 bedrijven failliet verklaard. Nadat in september het absolute maandrecord werd gebroken sneuvelt geen nieuw maandrecord. Echter: nooit eerder telden we zo'n hoge cijfers in een oktobermaand. De faillissementenstorm wakkert dus verder aan. In vergelijking met oktober verleden jaar (toen ook een oktoberrecord) stijgt het aantal faillissementen met +220 cases of met maar liefst +24,36%. In tegenstelling tot eerdere waarnemingen steeg het aantal faillissementen tijdens de maand oktober en in vergelijking met de maand oktober verleden jaar nu ook binnen het Vlaamse gewest

Van januari tot einde oktober tellen we nu 8.728 faillissementen. In vergelijking met dezelfde periode verleden jaar betekent dit een stijging met +4,97%. Dit betekent dat we tegen het einde van dit jaar voor het eerst de kaap van de 10.000 faillissementen op jaarbasis (vlot) zullen overschrijden.

De kleinhandel heeft het bijzonder hard. In vergelijking met dezelfde periode verleden jaar stijgt het aantal faillissementen er met bijna +9%. Binnen de bouwnijverheid noteren we een stijging met +7,33%.

Nog steeds levert de Horeca het grootste aantal faillissementen. Hier stellen we een stijging van het aantal faillissementen vast met ruim +5%. Hoewel kleiner in absolute aantallen merken we een gelijkaardige stijging binnen de transportwereld.

De banken- en vertrouwenscrisis die we momenteel beleven, alsook het effect van het sterk vertraagde betalingsgedrag die we al de eerste maanden van dit jaar vaststelden, gecombineerd met de vaststelling dat steeds meer bedrijven door hun reserves geraken, slaat dus bikkelhard toe. Bovendien worden we inzake de wet op continuïteit WCO -nochtans een wetgeving die heel wat interessante opportuniteiten biedt- geconfronteerd met verschillende gehomologeerde reddingsplannen, waarbij de in een minderheidspositie gemanoeuvreeerde schuldeiser verplicht wordt tot meer dan 90% van de vordering te laten vallen en/of wordt geconfronteerd met afbetalingsplannen die tot over vijf jaar lopen. Steeds duidelijker blijkt het perverse effect hiervan waarvoor we reeds in onze publicaties van 2010 waarschuwden: in verschillende gevallen leiden dergelijke cases tot een kettingreactie waarbij de leverancier op zijn beurt in WCO gaat of zelfs de boeken neerlegt.



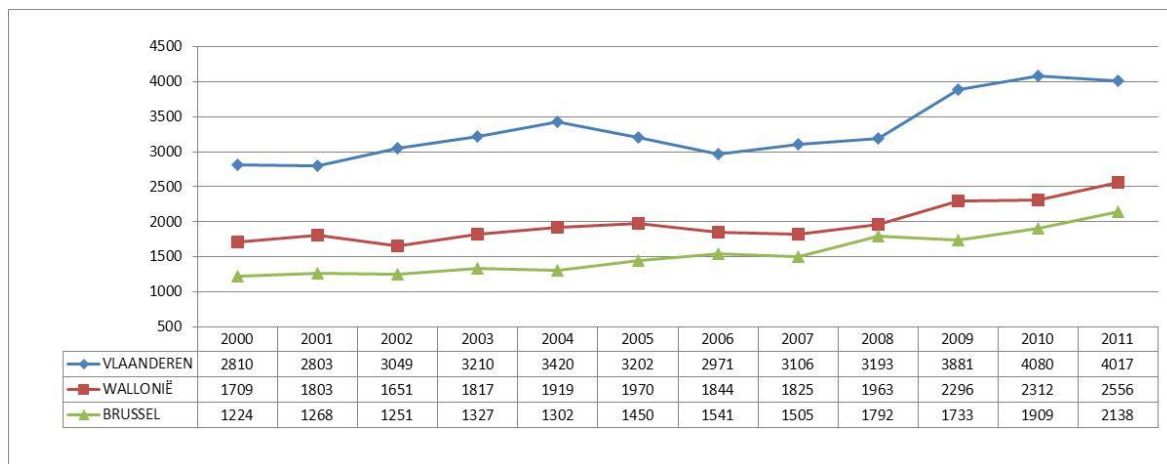
REGIONALE TENDENSEN

() Wie de regionale aantallen optelt komt niet exact op het nationale aantal. Dit komt omdat voor een beperkt aantal bedrijven dat failliet werd verklaard de maatschappelijke zetel niet kan worden bepaald, veelal omdat die zich in het buitenland bevindt terwijl het failliete bedrijf wel degelijk haar activiteit op ons grondgebied uitoefent.*

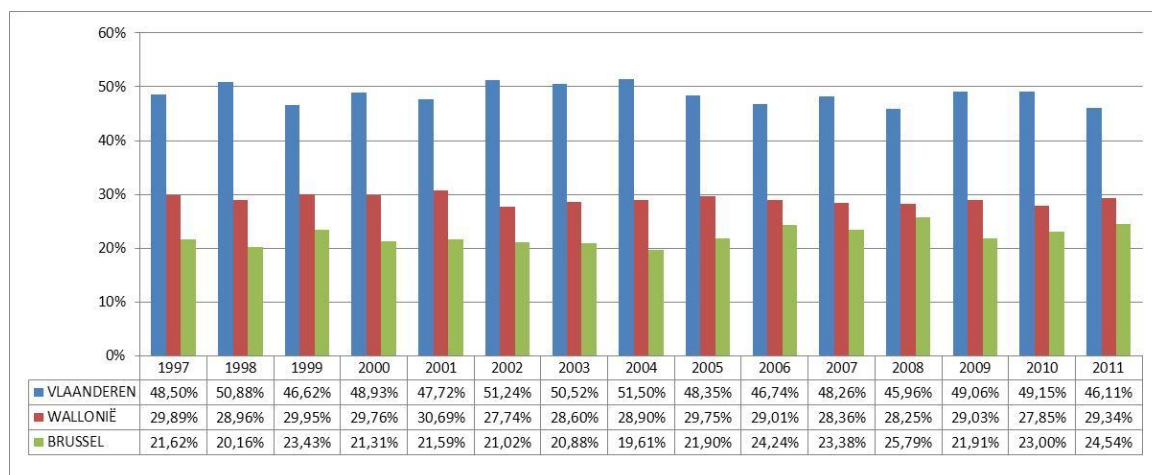
Beschouwen we de eerste tien maanden van dit jaar, dan sittueert de stijging van het aantal faillissementen zich nog steeds vooral binnen het Brusselse (+12%) en Waalse

(+10,55%) Gewest. In Vlaanderen daarentegen daalt het aantal faillissementen met -1,54%.

Dit blijkt niet voor de maand oktober. Binnen het Brusselse Gewest tellen we 360 faillissementsuitspraken tegen 245 verleden jaar (+46,94%) en binnen het Waalse Gewest 312 faillissementen tegen 250 in oktober 2010 (+24,8%) Binnen het Vlaamse gewest noteren we 444 faillissementen tegen 402 in oktober 2010 (+10,45%)



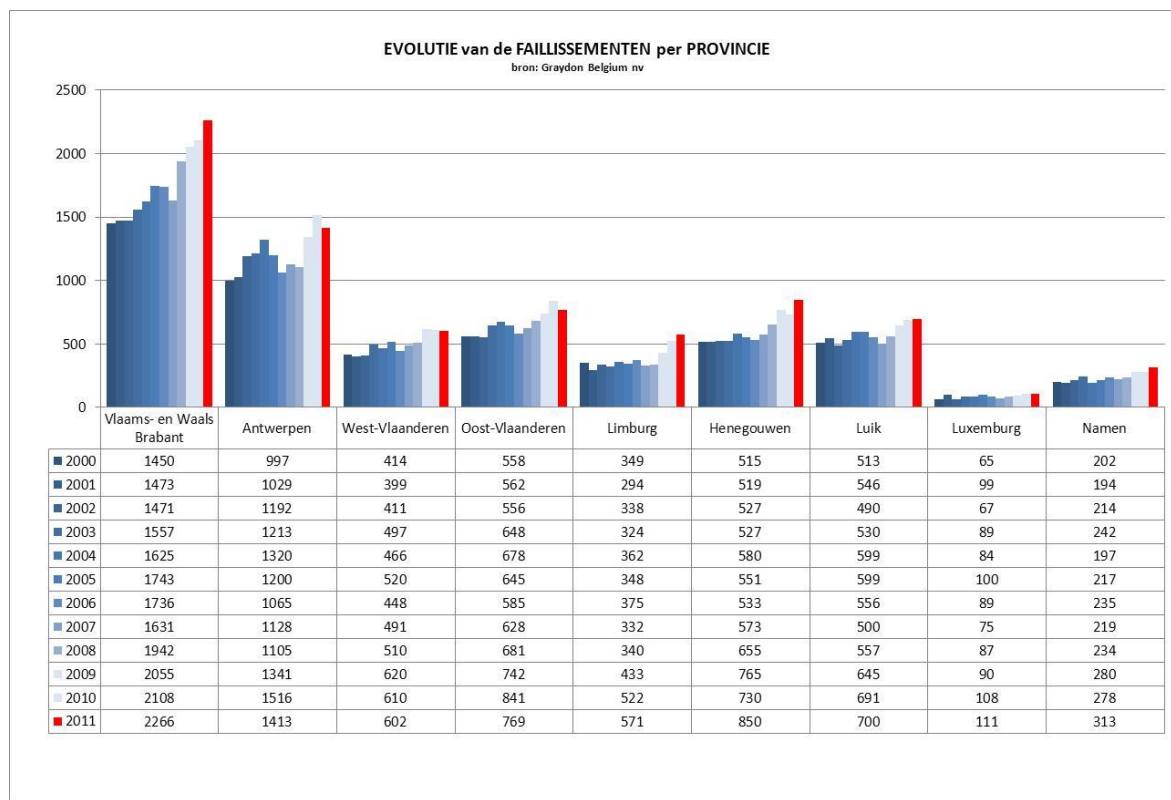
Evolutie van het aantal faillissementen per regio: voor de periode januari-oktober



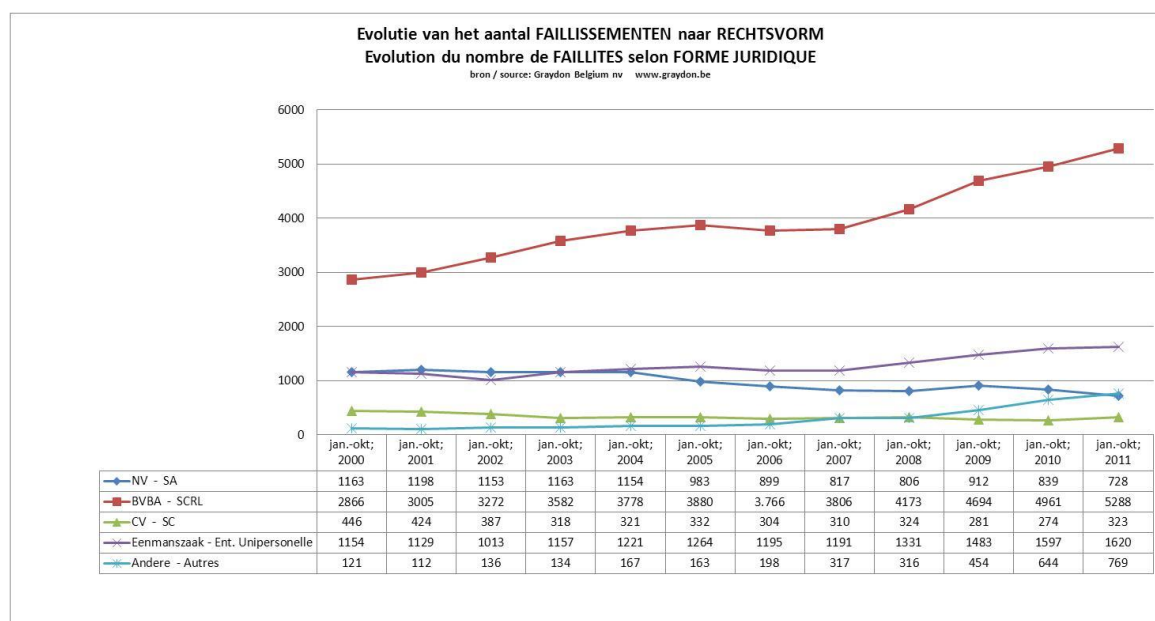
% aandeel van de gewesten in het totale federale faillissementscijfer (periode januari-oktober)

	2006	2007	2008	2009	2010	2011
Vlaams- en Waals Brabant						
BRUSSEL	1541	1505	1792	1733	1909	2138
LEUVEN	190	143	155	232	203	246
NIJVEL	237	237	230	293	286	304
TOTAAL	1968	1885	2177	2258	2398	2688
Antwerpen						
ANTWERPEN	851	916	882	1073	1230	1087
MECHELEN	139	171	143	174	170	161
TURNHOUT	213	233	251	276	295	320
TOTAAL	1203	1320	1276	1523	1695	1568
West-Vlaanderen						
BRUGGE	159	160	177	205	209	199
IEPER	27	38	35	53	43	41
KORTRIJK	205	198	186	271	254	243
OOSTENDE	56	108	120	119	107	121
VEURNE	53	55	61	71	70	75
TOTAAL	500	559	579	719	683	679
Oost-Vlaanderen						
AALST	75	95	96	136	126	114
DENDERMONDE	81	99	88	117	114	154
GENT	324	307	360	437	408	346
OUDENAARDE	63	68	80	71	91	83
SINT-NIKLAAS	119	137	160	174	176	185
TOTAAL	662	706	784	935	915	882
Limburg						
HASSELT	219	217	221	258	288	350
TONGEREN	197	161	178	214	296	292
TOTAAL	416	378	399	472	584	642
Henegouwen						
CHARLEROI	257	304	324	404	335	415
BERGEN	196	217	260	258	281	275
DOORNIK	154	151	164	195	209	266
TOTAAL	607	672	748	857	825	956
Luik						
HOEI	64	71	61	67	82	97
LUIK	430	359	419	475	489	539
VERVIERS	108	118	121	151	160	137
EUPEN	25	25	32	38	37	33
TOTAAL	627	573	633	731	768	806
Luxemburg						
AARLEN	36	30	28	40	48	49
MARCHE-EN-FAMENNE	40	32	29	34	41	39
NEUFCHATEAU	31	32	38	27	33	47
TOTAAL	107	94	95	101	122	135
Namen						
DINANT	84	88	97	120	114	132
NAMEN	182	161	160	194	197	223
TOTAAL	266	249	257	314	311	355

*Evolutie van het aantal faillissementen per arrondissement en provincie
(periode januari-oktober)*

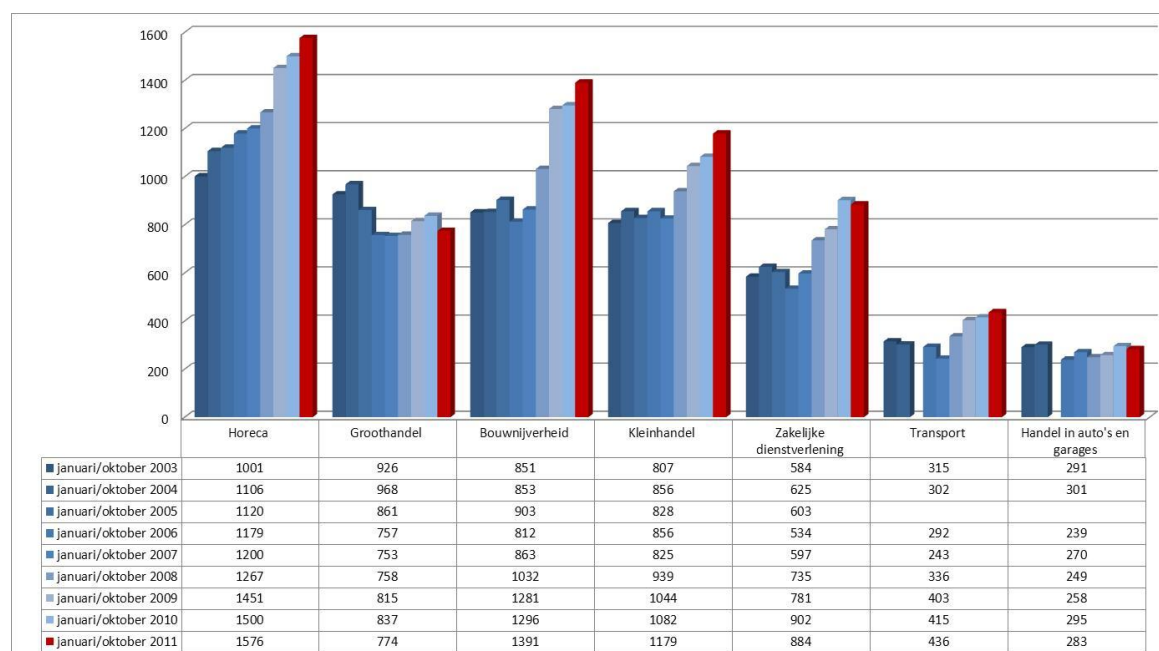


AANTAL FAILLISEMENTEN PER RECHTSVORM:



Evolutie van de faillissementen naar juridische vorm (periode januari-oktober)

SECTORALE TENDENSEN ALGEMEEN:



Evolutie van de faillissementen binnen de sectoren (periode januari-oktober)

De **kleinhandel** heeft het bijzonder hard te verduren. Hoewel de sector de faillissementsstatistiek minder spekt dan bijvoorbeeld Horeca of bouwnijverheid noteren we binnen de sector van de kleinhandel en ten opzichte van de periode januari-oktober verleden jaar een stijging van het aantal faillissementen met maar liefst +8,96%. Inderdaad telt de sector op dit ogenblik 86.817 actieve ondernemingen terwijl er de afgelopen tien maanden 1.179 over de kop gingen. Dit betekent dat er op tien maanden tijd binnen de sector één bedrijf per 74 actieve ondernemingen over de kop ging. Afgelopen maand oktober tellen we binnen deze sector 130 faillissementen tegen 101 in oktober verleden jaar.

Ook de **bouwnijverheid** maakt plots een sprong. Met betrekking tot de eerste tien maanden van dit jaar en in vergelijking met dezelfde periode verleden jaar tellen we er +7,33% faillissementen meer. Binnen de deelsector '**Bouw van gebouwen en ontwikkeling van bouwprojecten**' (de traditionele aannemers) totaliseren we over de afgelopen tien maanden 319 faillissementen en tellen we vandaag 19.624 actieve ondernemingen. Op tien maanden tijd ging er dus één aannemer per 62 actieve aannemers over de kop. Afgelopen maand oktober tellen we binnen deze deelsector 47 faillissementen tegen 31 in oktober verleden jaar.

Binnen de deelsector '**gespecialiseerde bouwwerkzaamheden**' (elektriciens, schrijnwerkers, ...) tellen we 80.454 actieve ondernemingen en 1.038 faillissementen: één faillissement dus per 78 actieve ondernemingen. Afgelopen maand oktober tellen we binnen deze deelsector 120 faillissementen tegen 107 in oktober verleden jaar.

Op basis van de cumulcijfers van januari tot einde oktober van dit jaar tellen we binnen de **horeca** -die gewoontegetrouw het grootste aantal faillissementen laat noteren- en in vergelijking met dezelfde periode verleden jaar, een stijging van het aantal faillissementen met ruim +5%.

De faillissementen situeren zich minder in de deelsector '**Verschaffen van accommodatie**' waar we 35 faillissementen tellen (of op 10 maanden tijd één faillissement per 110 actieve accommodatieverschaffers) maar des te meer binnen de deelsector '**eet- en drinkgelegenheden**'. Binnen deze deelsector tellen we 50.820 actieve ondernemingen terwijl er de afgelopen 10 maanden 1.541 over de kop gingen (één faillissement per 33 actieve ondernemingen). Nochtans is net de

oktobermaand niet uitzonderlijk: afgelopen maand oktober tellen we binnen deze deelsector 175 faillissementen tegen 178 in oktober verleden jaar.

Ook de **transportwereld** heeft het zwaar. Ook hier noteren we ten opzichte van de periode januari-oktober verleden jaar een stijging van het aantal faillissementen met ruim +5%.

Binnen de deelsector '**Posterijen en koeriers**' tellen we zelfs op tien maanden tijd één faillissement per 31 ondernemingen of 98 faillissementen op 3.070 actieve ondernemingen. Daarnaast tellen we binnen de deelsector '**Vervoer te land en via pijpleidingen**' (vooral wegtransport) 266 faillissementen op 11.521 actieve ondernemingen. Anders gesteld: hier ging er op tien maanden tijd één bedrijf per 43 actieve ondernemingen over de kop. Afgelopen maand oktober tellen we binnen deze deelsector 32 faillissementen tegen 25 in oktober verleden jaar.

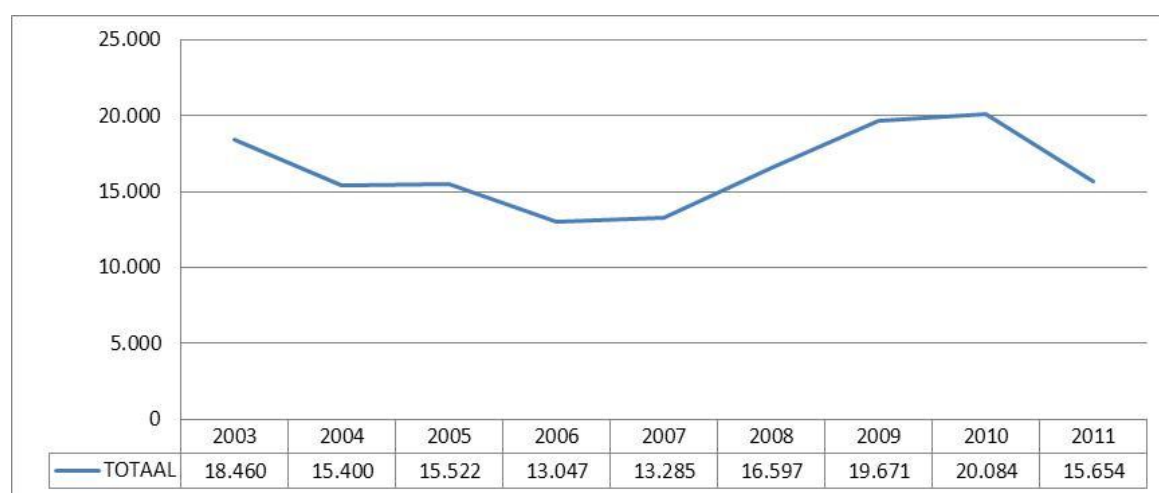
FAILLISSEMENTEN EN BANENVERLIES:

Het grootste faillissement voor de maand oktober was dat van het Transportbedrijf 'Gelade Eric Transport' uit Stevoort. Op basis van de jaarrekening (de laatste dateert van 2009) stelde het bedrijf 77 mensen tewerk.

In onze databank wordt reeds sedert begin 2009 melding gemaakt van systematisch sterk vertraagde betalingen aan leveranciers. Bovendien waren er reeds in 1999 alsook in 2005 aanvaringen met de RSZ-administratie. Vanaf februari 2009 noteerden we verschillende dagvaardingan vanwege die administratie. Daarnaast werd op 18 oktober 2010 binnen het kader van de wet Continuïteit Ondernemingen een homologatieplan goedgekeurd.

Tot slot maakten begin september diverse kranten melding over een politieinval waarbij een wietplantage werd ontdekt. Verder was het bedrijf zowel door de KBC als de Belgische staat gedagvaard wegens achterstellen van betaling.

Over het algemeen echter heeft de sterke stijging van het aantal faillissementen een beperktere impact op het aantal jobs dat op de tocht komt te staan:



Faillissementen voor de periode januari-oktober 2011 met meer dan 35 werknemers:

NAAM BEDRIJF	MAAND	PCD	GEMEENTE	JOB VERLIES
Brink's Belgium	woensdag 2 februari 2011	1020	Laeken	444
TBP Electronics Belgium	vrijdag 2 september 2011	2440	Geel	318
Leaf Business Holdings Belgium	vrijdag 15 april 2011	4030	Liege	157
United Depots Belgium	vrijdag 29 april 2011	2030	Antwerpen	150
Zultse Wolspinnerij	dinsdag 8 februari 2011	9870	Zulte	112
Servitus	dinsdag 12 juli 2011	1082	Sint-Agatha-Berchem	109
Geminus Industrial Assemblies	donderdag 24 maart 2011	1400	Nivelles	104
Juma Beton	dinsdag 15 februari 2011	2490	Balen	104
Lilogo	maandag 7 maart 2011	4020	Liege	96
Gekade Eric Transport	donderdag 6 oktober 2011	3512	Stevooort	77
Genisys Consult	maandag 16 mei 2011	1000	Brussel	77
Anne Gebroeders	maandag 18 april 2011	9130	Beveren-Waas	77
Anubis Security Guarding	woensdag 29 juni 2011	6010	Couillet	75
Etablissements mabille	donderdag 9 juni 2011	1080	Sint-Jans-Molenbeek	75
Termoco-Metalomecanica LDA	maandag 14 maart 2011	6000	Charleroi	75
Clint International	woensdag 16 februari 2011	2030	Antwerpen	75
Etablissements Mabille	donderdag 9 juni 2011	1080	Sint-Jans-Molenbeek	73
Renov' Print	woensdag 22 juni 2011	1070	Anderlecht	68
Coblo	dinsdag 6 september 2011	2490	Balen	64
Bakkerij Andre Verstraeten	maandag 31 oktober 2011	3128	Baal	62
Algemene bouwwerken Vaessen	dinsdag 23 augustus 2011	3650	Dilsen-Stokkem	61
QOL	vrijdag 1 juli 2011	8501	Kortrijk	59
Jean Alan	maandag 30 mei 2011	9308	Aalst	57
Boisconcept RD	maandag 7 maart 2011	1350	Orp-jauche	51
Agent Belgium services	maandag 7 februari 2011	1420	Braine-L'Alleud	50
Mecanica Herstal	dinsdag 8 februari 2011	4040	Herstal	50
Constru Bel	maandag 5 september 2011	nihil	zetel in het buitenland	49
Building & Interior	vrijdag 9 september 2011	2390	Malle	49
Boulangerie Andre Proumen	woensdag 9 maart 2011	4141	Louveigne	48
ER A Construction	maandag 21 februari 2011	1050	ixelles	47
Altea	maandag 7 februari 2011	1030	Laeken	46
Universal Cleaning Company Belgium	maandag 28 februari 2011	3660	Opglabbeek	46
DP Ninove	maandag 7 februari 2011	1180	Ukkel	46
Buyse Bouwt	donderdag 20 oktober 2011	9636	Nederzwalm	45
Miest	maandag 9 mei 2011	4020	Liege	45
Hertecant	woensdag 19 januari 2011	2260	Westerlo	45
Cavale	donderdag 26 mei 2011	3590	Diepenbeek	44
Arena Construct	maandag 3 oktober 2011		zetel in buitenland	43
Les Vaillantes	maandag 18 april 2011	6220	Fleurus	43
Dikenko & Home	vrijdag 30 september 2011	9300	Aalst	42
Cleaning Titres services	woensdag 18 mei 2011	4520	Wanze	42
Dylec	zondag 31 januari 2010	6180	Courcelles	40
World application of High Technology	maandag 5 september 2011	1020	Laeken	40
Dikkenko @ Home	vrijdag 30 september 2011	9300	Aalst	39
J.J.M.	maandag 10 oktober 2011	1140	Evere	38
TransportS De Coster & Cie	maandag 3 oktober 2011	7060	Soignies	38
Energie Immo Construct	maandag 19 september 2011	6200	Chatelet	38
Guka Delicatessen	vrijdag 26 augustus 2011	1050	elsene	38
Bacoma	donderdag 9 juni 2011	3800	Sint-Truiden	38
Etablissements Dejaive	vrijdag 17 juni 2011	4102	Ougree	38
Mitralux	woensdag 16 februari 2011	1180	Ukkel	38
Orfeus	dinsdag 26 juli 2011	2610	Wilrijk	37
Flanders Informatics trade	donderdag 28 april 2011	8310	Brugge	37
O.C.C.W.I.M.	maandag 9 mei 2011	1480	Tubize	36
Innove Bati	maandag 7 februari 2011	1180	Ukkel	36
Etablissements Christian Gondry	maandag 21 maart 2011	7100	La Louviere	36
Angel's Clean	maandag 17 oktober 2011	1060	Saint-Gilles	35
French City 2000	woensdag 19 oktober 2011	4100	Seraing	35
Perfecto	woensdag 28 september 2011	8490	Jabbeke	35
Fer Concept	maandag 5 september 2011	7170	Manage	35
J.C. Building	maandag 19 september 2011	9170	Sint-Gillis-Waas	35
CST Logistics Wallonie	maandag 11 juli 2011	3700	Tongeren	35
Planhold Services zuid BV	vrijdag 1 juli 2011	2600	Berchem	35
SAB trans	dinsdag 26 juli 2011	1000	Brussel	35
LG-Constructie	dinsdag 7 juni 2011	7000	Mons	35
Rapid Was-O-Matic	woensdag 1 juni 2011	9000	Gent	35
Ahgusel	maandag 23 mei 2011	1000	Brussel	35
Desclin-Francois	dinsdag 24 mei 2011	6041	Gosselies	35
Tez Clean	donderdag 5 mei 2011	2660	Hoboken	35
Soleil clean	dinsdag 21 juni 2011	1140	Evere	35
AKDE	dinsdag 24 mei 2011	9000	Gent	35
Simons field service	maandag 23 mei 2011	7000	Mons	35
Constructions Torrebore	maandag 7 februari 2011	4400	Flemalle	35
Turbotrans	dinsdag 1 maart 2011	3430	Laakdal	35
Home services	maandag 21 februari 2011	1000	Brussel	35
Renova AI Ltd;	maandag 17 januari 2011	1070	Anderlecht	35
Telquin	maandag 10 januari 2011	7000	Mons	35
Speed Logistics	zondag 28 maart 2010	4141	Louveigne	35
New Elec	maandag 29 maart 2010	1070	Anderlecht	35
Delta construct Ltd	dinsdag 29 maart 2011	1970	Wezembeek-Oppem	35
IIG Europe	donderdag 24 maart 2011	1400	Nivelles	35
La Manufacture Royal Boch	donderdag 7 april 2011	7100	La Louviere	35

Het handelsinformatiekantoor **Graydon Belgium nv** is in Berchem gevestigd en vormt een ploeg van 140 medewerkers.

Dankzij een dagelijkse gedetailleerde opvolging houdt het bedrijf een reusachtige databank up-to-date, gevoed met gegevens over alle in België gevestigde bedrijven, inclusief eenmanszaken en andere economische entiteiten.

Hiermee ontwikkelt Graydon Belgium nv modellen die zowel risico's als groeikansen van ondernemingen tot uitdrukking brengen.

Zo rapporteert de studiedienst van Graydon Belgium nv macro-economische tendensen en onderhoudt het bedrijf intensieve banden met diverse officiële instanties.

Graydon Belgium nv richt zich vooral op het bedrijfsleven.

Dankzij de databank kent elke geïnteresseerde de evoluties binnen elk individueel bedrijf. We bieden analyse-instrumenten aan die de rentabiliteit van zowel marketing- als verkoopstructuren actief ondersteunen.

Graydon Belgium nv tekent voor de inbouw van beslissingssystemen op maat waarmee men de juiste zakenrelaties opspoorst, accepteert en opvolgt.

Contact algemeen: 03 280 88 00, info@graydon.be

Contact studiedienst: Eric Van den Broele, 03 280 88 55, eric.vandenbroele@graydon.be

Aarzel niet om ondergetekende te contacteren indien u verdere vragen heeft.

Eric Van den Broele
gsm: 0495 71 02 36